

Выкройка для шитья №3480903

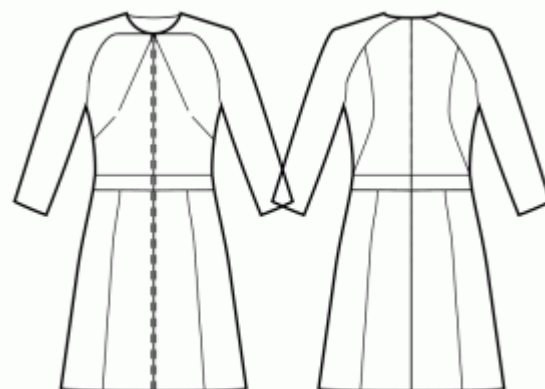
Платье - Среднее прилегание - Длина до колена - Рукава реглан - Классическая горловина - Без воротника - Застежка на молнию спереди - Реглан-кокетка - Платье-реглан с поясом - Юбка 8 клиньев - Вытачки полочки - в центр горловины и боковой шов - Рельеф спинки: плечо / боковой шов - Двухшовный рукав реглан длины 7/8

О припусках на швы:

- Если на выкройке двойной контур, припуски на швы уже включены.
- Если у выкройки одинарный контур, припуски на швы не включены, и должны быть добавлены при раскрое.

О требуемой длине ткани:

Внимание! В инструкциях не указано необходимое количество ткани, так как оно зависит от ширины и рисунка ткани, а также Ваших размерных признаков. Мы рекомендуем воспользоваться онлайн раскладкой для расчетов. Вы также можете распечатать лекала и разложить их на ширине, соответствующей ширине ткани, которую Вы хотите использовать (обычно от 90 до 150 см), чтобы определить, сколько ткани Вам потребуется. Не забывайте учитывать парные детали и детали со сгибом.



ПЕЧАТЬ:

Для печати выкроек мы рекомендуем использовать программу Adobe Reader. Вы можете скачать ее бесплатно по этой ссылке - <https://get.adobe.com/reader/>.

Убедитесь, что в настройках Вашего принтера указан реальный размер (100% или None) и Вы печатаете на обычных листах указанного формата (например, А4). Проверить правильность масштаба Вы можете по тестовому квадрату на первой странице. На верхней границе квадрата есть линейка в сантиметрах, а на нижней - в дюймах.

Обрежьте верхние и/или правые края листов там, где есть символ ножниц. В центре каждой странице напечатаны номера колонок и строк, разделенные знаком /. Разложите выкройку согласно этим отметкам (например, страница 2/3 находится во второй колонке на третьей строке). Совместите страницы по напечатанным границам и склейте вместе при помощи скотча или клея.

РАСКРОЙ:

Обратите внимание при раскрое:

Разложите лекала на ткани в соответствии с отмеченным направлением долевой нити.

Некоторые детали кроются со сгибом, соответствующий край будет помечен меткой сгиба. Обращайте внимание на вид ткани и количество деталей кроя, указанные на лекале. Например, [Main, Interfacing - cut 1+1] на лекале означает, что Вам нужно выкроить одну деталь как есть и одну зеркальную деталь из основной ткани и клеевой прокладки.

Перенесите все отметки и другие особенности дизайна (вытачки и т.п.) с лекала на ткань. При стачивании деталей, обращайте внимание на надсечки, они должны совпадать.

* Заглавные буквы в скобках соответствуют лекалам в онлайн раскладке на ткани и в предпросмотре лекал справа.

Инструкции:

1. Рекомендуемые ткани для вашей выкройки:

- **Лён:** Дышащая и лёгкая ткань (плотность: лёгкая до средней), которая красиво драпируется, идеально подходит для создания комфортных и слегка облегających изделий.
- **Хлопковый поплин:** Гладкая и универсальная ткань (плотность: лёгкая до средней) с небольшой жёсткостью, идеально подходит для полуприлегающих платьев и топов в классическом стиле.
- **Район Шалли:** Мягкая и драпирующаяся (плотность: лёгкая) ткань, придающая полуприлегающим изделиям повседневный вид.
- **Хлопковый лён:** Лёгкая и дышащая ткань (плотность: лёгкая) с гладкой поверхностью, отлично подходит для создания летних платьев и топов, комфортных и слегка облегających.
- **Шамбре:** Похож на джинс, но легче (плотность: лёгкая до средней), шамбре создаёт неформальный, но стильный вид для полуприлегающих стилей.
- **Лёгкий деним:** Универсальный выбор (плотность: лёгкая до средней), который добавляет немного неформальной элегантности полуприлегающим платьям и топам, идеально подходит для повседневной носки.
- **Полиэстерные смеси:** Ткани с небольшой или средней эластичностью и ограниченной тянучкой (плотность: лёгкая до средней), идеальные для создания ухоженных полуприлегающих изделий.
- **Креп:** С нежным рисунком и драпировкой (плотность: лёгкая до средней), креп отлично подходит для полуприлегающих изделий с изящным видом.
- **Шелковый хаботай:** Мягкий и гладкий (плотность: лёгкая) шелковый хаботай добавляет роскошное ощущение полуприлегающим платьям и топам.
- **Тенсел саржа:** Экологичный и дышащий (плотность: лёгкая до средней), тенсел саржа отлично подходит для создания полуприлегающих изделий с современным акцентом.
- **Хлопковый сатин:** С легким блеском и мягким на ощупь (плотность: лёгкая до средней), хлопковый сатин отлично подходит для полуприлегающих платьев и топов с ухоженным видом.

Не забывайте учитывать стилевые элементы выкройки и допустимые отклонения при выборе ткани. Эти

ткани, включая полиэстеровые смеси и лёгкий деним, обеспечат комфорт и стиль при пошиве различных полуприлегающих изделий. Удачного шитья!

2. Preparing the Fabric:

a. Prewash the Fabric:

- Before starting your sewing project, it's essential to prewash the fabric to remove any sizing or shrinkage.
- Follow the fabric's care instructions for washing and drying.

b. Dry and Iron:

- After prewashing, dry the fabric according to the care instructions.
- Once dry, iron the fabric to remove any wrinkles and ensure it's smooth and flat.

c. Check Fabric Edges and Salvage Edge:

- Examine the edges of the fabric piece to ensure they are even and not cut in a slanted line.
- If the fabric is cut at an angle, take this into account when calculating the yardage needed.
- Do not include the salvage edge (the rough edge) into the calculations, as it may affect the look of the garment.

d. Use the Online Yardage Tool at Sewist.com:

- Visit Sewist.com and use the [online yardage tool](#) to estimate the amount of fabric required for your sewing pattern.
- Input the necessary measurements and details to get an accurate yardage estimate.

e. Check Sewing Pattern Instructions:

- Review the sewing pattern instructions to determine the number of fabric pieces to cut and if any of them need to be cut on the fold.
- Take note of any seam allowances on the edge of the fold line. If the seam allowance extends beyond the fold line, ignore it.

f. Language Options:

- If you need the sewing pattern instructions in German, French, Spanish, Italian, or Russian, you can download them from the sewing pattern page at Sewist.com.
- Simply go to the gallery, type in the design number, and proceed to the sewing pattern page.

g. Choose Your Cutting Method:

1. (Option 1)

- Print out the sewing pattern and tape the pages together to create the pattern pieces.
- Place the sewing pattern pieces on the fabric and use weights to keep them from shifting.
- Consider marking the outlines with a water-soluble or heat-erasable marker, transferring all marks and notches, and paying attention to the width of the seam allowances.

2. (Option 2)

- If you have an iPhone, you can use the augmented reality sewing pattern with the VectAR app.
- Download the app and print out the marker page, then follow the manual at [Sewist.com - VectAR Manual](#) to use the AR sewing pattern.

3. Отрежьте ленту из клеевой прокладки, шириной примерно 1,5 см или 1/2 дюйма, и приутюжьте ее к срезам горловины спереди и сзади, с изнаночной стороны основной ткани, чтобы укрепить срезы и предотвратить их растяжение (см. рисунок справа).



4. Стачать боковые и нагрудные вытачки на деталях переда. Используйте малую длину стежка (2-2.5) и

начинайте строчку от внешнего края вытачки. Последние стежки должны пройти близко к сгибу ткани, и выйти за пределы сгиба в конце. Завяжите концы. Заутюжить боковые вытачки вверх, заутюжить нагрудные вытачки к центру.

5. Притачать боковые части спинки к центральным частям спинки. Сделать надсечки на закруглениях. Обметать и разутюжить, либо заутюжить к центру спинки. В дальнейшем рассматривать полученную деталь как одну - спинку.

6. Обметать центральные срезы передних центральных частей юбки отдельно. Стачать центральные части юбки по центральному шву и разутюжить.

Притачать передние боковые части юбки к передним центральным частям юбки, совмещая метки. Обметать и заутюжить припуски к центру. Полученную деталь рассматривать в дальнейшем как одну (переднее полотнище юбки).

7. Притачать задние центральные части юбки к задним боковым частям юбки, совмещая надсечки. Сделать надсечки на закруглениях, обметать и заутюжить в сторону центра спинки. В дальнейшем рассматривать полученную деталь как одну - заднее полотнище юбки.

8. Стачать плечевые швы и верхние швы рукава. Обметать и заутюжить на спинку.

9. Стачать плечевые швы обтачек горловины. Шов разутюжить и обметать припуски. Обметать внешний срез обтачек. Наложить обтачку на изделие, совмещая линию горловины, метки и плечевые швы. Не доходя по 5 мм до краев потайной застежки обтачку отогнуть и приколоть к верхнему срезу изделия. На лицевую сторону изделия отогнуть припуски вдоль застежки молнии и приколоть к срезу горловины поверх обтачки. Обтачать горловину. Сделать надсечки на закруглениях, отвернуть обтачку на изнаночную сторону и приутюжить. Пришить обтачку к припускам плечевого шва изделия. Пришить обтачку к тесьме застежки-молнии потайным швом.

10. Стачать срезы рукава и боковые срезы одним швом. Обметать и заутюжить в на спинки.

Технический рисунок:

