

Дизайн #1702754

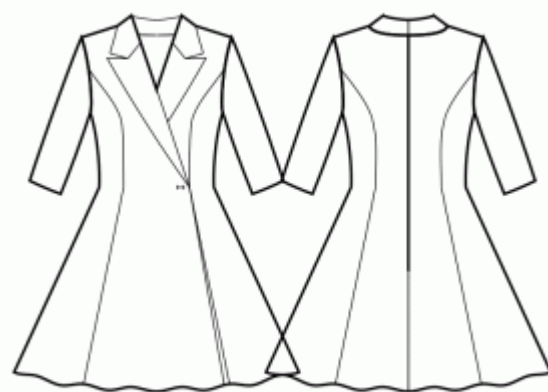
Платье - Среднее прилегание - Длина до колена - Диагональный запах от классической горловины - Английский воротник с фигурным лацканом - Без застежки на полочке - Платье неотрезное по талии - Юбка-полусолнце 6-клинка без шва по талии - Рельефный шов полочки от верха проймы до талии - Рельефные швы спинки от верха проймы до талии - Одношовный рукав, длина 5/8

О припусках на швы:

- Если на выкройке двойной контур, припуски на швы уже включены.
- Если у выкройки одинарный контур, припуски на швы не включены, и должны быть добавлены при раскрое.

О требуемой длине ткани:

Внимание! В инструкциях не указано необходимое количество ткани, так как оно зависит от ширины и рисунка ткани, а также Ваших размерных признаков. Мы рекомендуем воспользоваться онлайн раскладкой для расчетов. Вы также можете распечатать лекала и разложить их на ширине, соответствующей ширине ткани, которую Вы хотите использовать (обычно от 90 до 150 см), чтобы определить, сколько ткани Вам потребуется. Не забывайте учитывать парные детали и детали со сгибом.



ПЕЧАТЬ:

Для печати выкроек мы рекомендуем использовать программу Adobe Reader. Вы можете скачать ее бесплатно по этой ссылке - <https://get.adobe.com/reader/>.

Убедитесь, что в настройках Вашего принтера указан реальный размер (100%% или None) и Вы печатаете на обычных листах указанного формата (например, A4). Проверить правильность масштаба Вы можете по тестовому квадрату на первой странице. На верхней границе квадрата есть линейка в сантиметрах, а на нижней - в дюймах.

Обрежьте верхние и/или правые края листов там, где есть символ ножниц. В центре каждой странице напечатаны номера колонок и строк, разделенные знаком /. Разложите выкройку согласно этим отметкам (например, страница 2/3 находится во второй колонке на третьей строке). Совместите страницы по напечатанным границам и склейте вместе при помощи скотча или клея.

РАСКРОЙ:

Обратите внимание при раскрое:

Разложите лекала на ткани в соответствии с отмеченным направлением долевой нити.

Некоторые детали кроются со сгибом, соответствующий край будет помечен меткой сгиба. Обращайте внимание на вид ткани и количество деталей кроя, указанные на лекале. Например, [Main, Interfacing - cut 1+1] на лекале означает, что Вам нужно выкроить одну деталь как есть и одну зеркальную деталь из основной ткани и клеевой прокладки.

Перенесите все отметки и другие особенности дизайна (вытачки и т.п.) с лекала на ткань. При стачивании деталей, обращайте внимание на надсечки, они должны совпадать.

* Заглавные буквы в скобках соответствуют лекалам в онлайн раскладке на ткани и в предпросмотре лекал справа.

Инструкции:

1. Притачать боковые части спинки к центральным частям спинки. Сделать надсечки на закруглениях. Обметать и разутюжить, либо заутюжить к центру спинки. В дальнейшем рассматривать полученную деталь как одну - спинку.
2. Притачать боковые части полочек к центральным частям полочек. Сделать надсечки на закруглениях. Обметать швы и разутюжить, либо заутюжить в сторону центра спинки. В дальнейшем рассматривать полученную деталь как одну - полочку.
3. Втачать рукава в проймы, совмещая метки и припосаживая рукава по окату. Обметать припуски и заутюжить на рукав.
4. Стачать срезы рукава и боковые срезы одним швом. Обметать и заутюжить в на спинки.
5. Обметать припуски нижних срезов рукавов, подвернуть внутрь, настроить и приутюжить.

Технический рисунок:

