

Выкройка для шитья №9113407

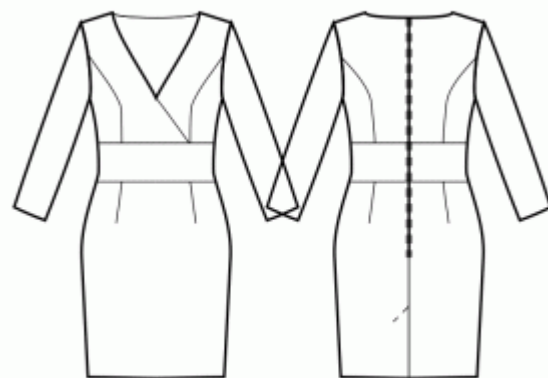
Платье - Среднее прилегание - Длина до колена - Запах с низким вырезом от широкой горловины - Без воротника - Без застежки на полочке - Платье с высокой вставкой по талии - Юбка-карандаш - Рельефный шов полочки от верха проймы к талии - Рельефный шов спинки от верха проймы к талии - Одношовный рукав длинный

О припусках на швы:

- Если на выкройке двойной контур, припуски на швы уже включены.
- Если у выкройки одинарный контур, припуски на швы не включены, и должны быть добавлены при раскрое.

О требуемой длине ткани:

Внимание! В инструкциях не указано необходимое количество ткани, так как оно зависит от ширины и рисунка ткани, а также Ваших размерных признаков. Мы рекомендуем воспользоваться онлайн раскладкой для расчетов. Вы также можете распечатать лекала и разложить их на ширине, соответствующей ширине ткани, которую Вы хотите использовать (обычно от 90 до 150 см), чтобы определить, сколько ткани Вам потребуется. Не забывайте учитывать парные детали и детали со сгибом.



ПЕЧАТЬ:

Для печати выкроек мы рекомендуем использовать программу Adobe Reader. Вы можете скачать ее бесплатно по этой ссылке - <https://get.adobe.com/reader/>.

Убедитесь, что в настройках Вашего принтера указан реальный размер (100% или None) и Вы печатаете на обычных листах указанного формата (например, А4). Проверить правильность масштаба Вы можете по тестовому квадрату на первой странице. На верхней границе квадрата есть линейка в сантиметрах, а на нижней - в дюймах.

Обрежьте верхние и/или правые края листов там, где есть символ ножниц. В центре каждой странице напечатаны номера колонок и строк, разделенные знаком /. Разложите выкройку согласно этим отметкам (например, страница 2/3 находится во второй колонке на третьей строке). Совместите страницы по напечатанным границам и склейте вместе при помощи скотча или клея.

РАСКРОЙ:

Обратите внимание при раскрое:

Разложите лекала на ткани в соответствии с отмеченным направлением долевой нити.

Некоторые детали кроются со сгибом, соответствующий край будет помечен меткой сгиба. Обращайте внимание на вид ткани и количество деталей кроя, указанные на лекале. Например, [Main, Interfacing - cut 1+1] на лекале означает, что Вам нужно выкроить одну деталь как есть и одну зеркальную деталь из основной ткани и клеевой прокладки.

Перенесите все отметки и другие особенности дизайна (вытачки и т.п.) с лекала на ткань. При стачивании деталей, обращайте внимание на надсечки, они должны совпадать.

* Заглавные буквы в скобках соответствуют лекалам в онлайн раскладке на ткани и в предпросмотре лекал справа.

Инструкции:

1. Рекомендуемые ткани для вашей выкройки:

- **Лён:** Дышащая и лёгкая ткань (плотность: лёгкая до средней), которая красиво драпируется, идеально подходит для создания комфортных и слегка облегających изделий.
- **Хлопковый поплин:** Гладкая и универсальная ткань (плотность: лёгкая до средней) с небольшой жёсткостью, идеально подходит для полуприлегающих платьев и топов в классическом стиле.
- **Район Шалли:** Мягкая и драпирующаяся (плотность: лёгкая) ткань, придающая полуприлегающим изделиям повседневный вид.
- **Хлопковый лён:** Лёгкая и дышащая ткань (плотность: лёгкая) с гладкой поверхностью, отлично подходит для создания летних платьев и топов, комфортных и слегка облегających.
- **Шамбре:** Похож на джинс, но легче (плотность: лёгкая до средней), шамбре создаёт неформальный, но стильный вид для полуприлегающих стилей.
- **Лёгкий деним:** Универсальный выбор (плотность: лёгкая до средней), который добавляет немного неформальной элегантности полуприлегающим платьям и топам, идеально подходит для повседневной носки.
- **Полиэстерные смеси:** Ткани с небольшой или средней эластичностью и ограниченной тянучкой (плотность: лёгкая до средней), идеальные для создания ухоженных полуприлегающих изделий.
- **Креп:** С нежным рисунком и драпировкой (плотность: лёгкая до средней), креп отлично подходит для полуприлегающих изделий с изящным видом.
- **Шелковый хаботай:** Мягкий и гладкий (плотность: лёгкая) шелковый хаботай добавляет роскошное ощущение полуприлегающим платьям и топам.
- **Тенсел саржа:** Экологичный и дышащий (плотность: лёгкая до средней), тенсел саржа отлично подходит для создания полуприлегающих изделий с современным акцентом.
- **Хлопковый сатин:** С легким блеском и мягким на ощупь (плотность: лёгкая до средней), хлопковый сатин отлично подходит для полуприлегающих платьев и топов с ухоженным видом.

Не забывайте учитывать стилевые элементы выкройки и допустимые отклонения при выборе ткани. Эти

ткани, включая полиэстеровые смеси и лёгкий деним, обеспечат комфорт и стиль при пошиве различных полуприлегающих изделий. Удачного шитья!

2. Preparing the Fabric:

a. Prewash the Fabric:

- Before starting your sewing project, it's essential to prewash the fabric to remove any sizing or shrinkage.
- Follow the fabric's care instructions for washing and drying.

b. Dry and Iron:

- After prewashing, dry the fabric according to the care instructions.
- Once dry, iron the fabric to remove any wrinkles and ensure it's smooth and flat.

c. Check Fabric Edges and Salvage Edge:

- Examine the edges of the fabric piece to ensure they are even and not cut in a slanted line.
- If the fabric is cut at an angle, take this into account when calculating the yardage needed.
- Do not include the salvage edge (the rough edge) into the calculations, as it may affect the look of the garment.

d. Use the Online Yardage Tool at Sewist.com:

- Visit Sewist.com and use the [online yardage tool](#) to estimate the amount of fabric required for your sewing pattern.
- Input the necessary measurements and details to get an accurate yardage estimate.

e. Check Sewing Pattern Instructions:

- Review the sewing pattern instructions to determine the number of fabric pieces to cut and if any of them need to be cut on the fold.
- Take note of any seam allowances on the edge of the fold line. If the seam allowance extends beyond the fold line, ignore it.

f. Language Options:

- If you need the sewing pattern instructions in German, French, Spanish, Italian, or Russian, you can download them from the sewing pattern page at Sewist.com.
- Simply go to the gallery, type in the design number, and proceed to the sewing pattern page.

g. Choose Your Cutting Method:

1. (Option 1)

- Print out the sewing pattern and tape the pages together to create the pattern pieces.
- Place the sewing pattern pieces on the fabric and use weights to keep them from shifting.
- Consider marking the outlines with a water-soluble or heat-erasable marker, transferring all marks and notches, and paying attention to the width of the seam allowances.

2. (Option 2)

- If you have an iPhone, you can use the augmented reality sewing pattern with the VectAR app.
- Download the app and print out the marker page, then follow the manual at [Sewist.com - VectAR Manual](#) to use the AR sewing pattern.

3. Разложите основную ткань на гладильной доске изнаночной стороной вверх. Поместите клеевую прокладку поверх ткани, клеевой стороной вниз. Сверху положите слой ткани. Приклеивайте прокладку поэтапно, покрывая за раз определенную область. Подержите утюг на ткани примерно 10 секунд. Держите утюг неподвижно, чтобы слои ткани не сдвигались. Поднимите утюг и перейдите к следующему участку. Дайте детали немного остыть, прежде чем переходить к следующему этапу.

Отрежьте ленту из клеевой прокладки, шириной примерно 1,5 см или 1/2 дюйма, и приутюжьте ее к плечевым срезам спереди и сзади, с изнаночной стороны основной ткани, чтобы укрепить срезы и предотвратить их растяжение (см. рисунок справа).

4. Притачать боковые части полочек к центральным частям полочек. Сделать надсечки на закруглениях. Обметать швы и разутюжить, либо заутюжить в сторону центра спинки. В дальнейшем рассматривать полученную деталь как одну - полочку.

5. Притачать Боковую деталь спинки к Центральной детали спинки. Рассечь припуски на закруглениях. Обметать припуски на шов и заутюжить к центру. Далее обрабатывать как одну деталь (Спинка).

6. Стачать вытачки на передних полотнищах от широкого конца вытачки к концу, используя малую длину стежка, завязать концы и заутюжить к центру.

7. Стачать вытачки на задних полотнищах от широкого участка к концу вытачки, используя малую длину стежка, завязать концы. Заутюжить к центру.

8. ВСТАВКА ПО ТАЛИИ.

- Притачать вставку полочки к юбке полочки, совмещая метки. Обметать и заутюжить на вставку.

- Далее обрабатывать как одну деталь (Юбка полочки).

- Притачать вставки спинки к юбкам спинки попарно, совмещая метки. Обметать и заутюжить на вставку.

- Далее обрабатывать как одну деталь (Юбка спинки).

9. Притачать спинки к задним полотнищам юбки. Обметать и заутюжить вверх. В дальнейшем полученную деталь рассматривать как одну - спинки.

10. Стачать плечевые швы. Обметать и заутюжить в сторону спинки.

11. Стачать плечевые швы обтачек. Шов разутюжить и обметать. Обметать внешний срез обтачек. Сложить обтачку с изделием лицевыми сторонами вместе, совмещая срезы горловин. Отогнуть обтачку по всей длине кроме участка 5 мм рядом с молнией (или центрального среза спинки, если на спинке есть разрез) и прикрепить ее к верхнему срезу изделия. Отогнуть припуски вдоль застежки молнии (или центрального среза спинки) на лицевую сторону и прикрепить к горловине поверх обтачек. Обтачать горловину от нижнего края правой полочки до середины спинки и от середины спинки до нижнего края левой полочки. Припуски на закруглениях рассечь, вывернуть детали на лицевую сторону и приутюжить. Прикрепить обтачку к плечевым швам изделия. Прикрепить обтачку к тесьме застежки молнии, или припускам на шов вдоль середины спинки, если на спинке есть разрез.

12. ЭФФЕКТ ЗАПАХА

- Наложить правую полочку поверх левой полочки, лицевыми сторонами вверх, совмещая боковые

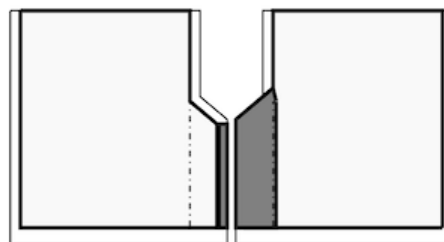
срезы, метки вдоль нижнего среза и линию середины переда. Сметать вместе вдоль нижнего среза и далее обрабатывать как одну деталь (Верхняя часть полочки).

- Сложить верхнюю часть полочки с юбкой полочки лицевыми сторонами вместе, совмещая метки. Рекомендуем сметать детали, чтобы избежать сдвига ткани при стачивании слоев. Стачать. Обметать припуски, и заутюжить вверх. Далее обрабатывать как одну деталь (Полочка).

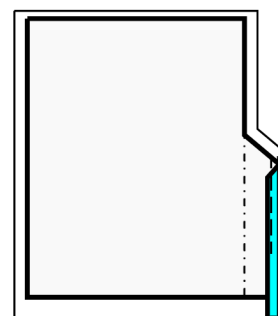
13. ШЛИЦА

ВНИМАНИЕ: В зависимости от длины юбки и от силуэта изделия, В вашей выкройке может быть предусмотрена шлица. Если на выкройке нет шлицы, пропустите этот шаг.

- Подкроить ленту из клеевой 5/8 дюйма шириной (примерно 2 см) и приутюжить ее к припуску на шов правого полотнища с изнаночной стороны, оставляя расстояние в 0.1 см между линией разметки припуска на шов на шлицу и краем клеевой (см. рис. 1).



- Подкроить деталь из клеевой, соответствующую размеру участка шлицы с припусками на шов + 0.5 см. Приутюжить деталь к участку шлицы на левом полотнище юбки с изнаночной стороны. Клеевая прокладка должна закрывать линию сгиба шлицы на 0.5 см (см. Рис. 1)



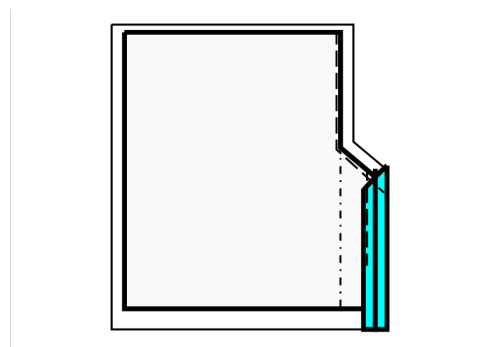
- Разметить линию среднего шва спинки (линия сгиба шлицы) с лицевой стороны

- Обметать вертикальный и верхний скошенный срез шлиц на обеих полотнищах.

- Подвернуть припуск на шов вдоль вертикального среза шлицы на правом полотнище и настрочить его, закончить строчку примерно в 6 см от нижнего края. (см. Рис. 2)

- Сложить правую юбку с левой лицевыми сторонами вместе, совместить центральные срезы спинки и углы шлицы. Сметать вместе вдоль верхнего среза шлицы.

- Стачать средний шов спинки, продолжить строчку на 1/2 дюйма (примерно 1,5 - 2 см). Повернуть и продолжить строчку вдоль скошенного угла шлицы до вертикального среза шлицы на левом полотнище (см. Рис. 3)



- Рассечь уголок припуска на шов между средним швом спинки и скошенным верхним срезом шлицы на правом полотнище юбки.

- Разутюжить средний шов спинки.

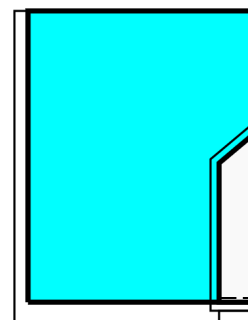
- Заутюжить припуски на шов шлицы на левом полотнище так, чтобы сгиб шлицы продолжал средний

шов спинки.

- На левом полотнище юбки проложить строчку вдоль нижнего среза от сгиба шлицы до вертикального края припусков на шов шлицы. Срезать припуски на шов, оставляя 1 см ($\frac{3}{4}$ дюйма). Срезать уголок. Вывернуть на лицевую сторону и приутюжить. (см. Рис. 4)

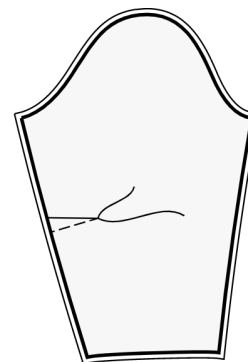
- Сметать слои ткани вдоль скошенного угла шлицы и вертикального среза внутренней части шлицы.

- Проложить закрепляющую строчку с лицевой стороны от среднего шва спинки вдоль скошенного среза шлицы (см. технический рисунок).



14. Стачать локтевую вытачку на локте, используя малую длину стежка, от края ткани к концу вытачки, оставить концы и завязать узелок.

Приутюжить глубины вверх. (См. рис. справа).



15. Втачать рукава в проймы, совмещая метки и припосаживая рукава по окату. Обметать припуски и заутюжить на рукав.

16. Стачать срезы рукава и боковые срезы одним швом. Обметать и заутюжить в на спинки.

17. Нижний срез изделия обметать, заутюжить на изнаночную сторону и настрочить, либо подшить вручную.

18. Обметать припуски нижних срезов рукавов, подвернуть внутрь, настрочить и приутюжить.

Технический рисунок:

