

Schnittmuster #4214059

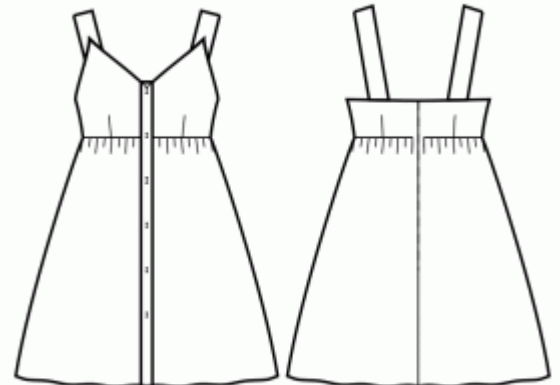
Kleid - Normale Passform - Über Knielänge - V Dekolleté - Keine Top-Dekoration - Knopfverschluss am Ausschnitt bis zum Saum - Kleid mit Empire-Taille - Geraffter Rock - Tailenabnäher - Tailenabnäher hinten - Breite Träger

Hinweis zur Nahtzugaben:

- Bei Mustern mit Doppelkontur werden die Nahtzugaben mit eingerechnet.
- Hat das Schnittmuster nur einen Rand, wurden die Nahtzugaben NICHT berücksichtigt. Sie müssen beim Auslegen und den Details des Schnitts hinzugefügt werden.

Hinweis zu die benötigte Stoffmenge:

Beachtung! Die Stoffmenge, die für Ihr Muster benötigt wird, ist nicht enthalten. Dies hängt von der ausgewählten Mustergröße, der Breite und dem Design des Stoffes ab, den Sie verwenden möchten. Für Berechnungen können Sie gerne den Online-Stoffrechner verwenden. Alternativ können Sie alle Papiermuster ausdrucken und in der gewünschten Stoffbreite auslegen (normalerweise von 90 bis 150 cm). Messen Sie, wie viel Stoff Sie benötigen. Vergessen Sie nicht, Stücke zu berücksichtigen, die mehrmals geschnitten werden müssen, und Stücke, die auf der Falte geschnitten werden.



DRUCKEN:

Bitte verwenden Sie die Adobe Reader-Software, um Ihr PDF-Muster zu öffnen. Sie können den kostenlosen Adobe Reader unter diesem Link herunterladen - <https://get.adobe.com/reader/>.

Stellen Sie sicher, dass Sie Ihre Schnittmuster in Originalgröße (Skala 100%% oder Keine) und auf einzelnen Seiten von normalem A4-Papier drucken. Stellen Sie sicher, dass die Ausdruckgröße dem richtigen Maßstab entspricht, indem Sie das Testquadrat auf der ersten Seite messen. Der obere Rand des Quadrats ist mit einer Zentimeter-Skala und der untere Rand mit einer Zoll-Skala versehen.

Beschneiden Sie den oberen und/oder rechten Rand der Seiten, wo Sie die Scherensymbole sehen. In der Mitte jeder Seite wird die Anzahl der Zeilen und Spalten gedruckt, getrennt durch das /-Zeichen. Konstruieren Sie Seiten nach diesen Markierungen (z. B. befindet sich die mit 2/3 markierte Seite in der zweiten Zeile und in der dritten Spalte). Richten Sie die Seiten mit Rändern und Klebeband aus oder kleben Sie sie zusammen.

ZUSCHNEIDEN:

Hinweis zum Zuschnitt:

Legen Sie Ihre Stücke entsprechend der Kette aus, wie auf den Musterstücken markiert.

Einige Stücke werden am Falte geschnitten, die entsprechende Kante wird dann mit einer Faltemarke markiert. Bitte beachten Sie die Hinweise zur Stoffart und Anzahl der benötigten Teile auf einem Block. Zum Beispiel bedeutet [Main, Interfacing - cut 1+1] auf einem Schnittteil, dass Sie 1 Stück unverändert und 1 gespiegeltes Stück aus dem Hauptstoff sowie aus der Vlieseline schneiden müssen.

Achten Sie darauf, alle Brüche und andere Gestaltungsmerkmale wie Falten etc. vom Schnittteil auf Ihren Stoff zu markieren. Achten Sie beim Nähen des Kleidungsstücks auf Brüche, diese müssen übereinstimmen.

* Die Großbuchstaben in Klammern entsprechen den Musterblöcken, wie sie im Online-Stoffrechner und in der Musterblockvorschau auf der rechten Seite angezeigt werden.

ANLEITUNG:

1. Kleben Sie das Vlies gemäß der Schneideanleitung. Legen Sie Ihren Hauptstoff mit der linken Stoffseite nach oben auf das Bügelbrett. Legen Sie das Vlies mit der Klebeseite nach unten darauf. Legen Sie ein Presstuch darüber. Kleben Sie das Vlies in Etappen und bedecken Sie jeweils eine bestimmte Fläche. Halten Sie das Bügeleisen etwa 10 Sekunden lang über den Stoff. Halten Sie das Bügeleisen ruhig, damit sich die Stoffschichten nicht bewegen. Heben Sie das Bügeleisen an und fahren Sie mit dem nächsten Bereich fort. Lassen Sie es ein wenig abkühlen, bevor Sie mit der nächsten Stufe fortfahren.

2. Taillenabnäher an die Vorderteile nähen. Innenseite nach Belieben auf 1 cm abschneiden und zur Mitte hin bügeln.

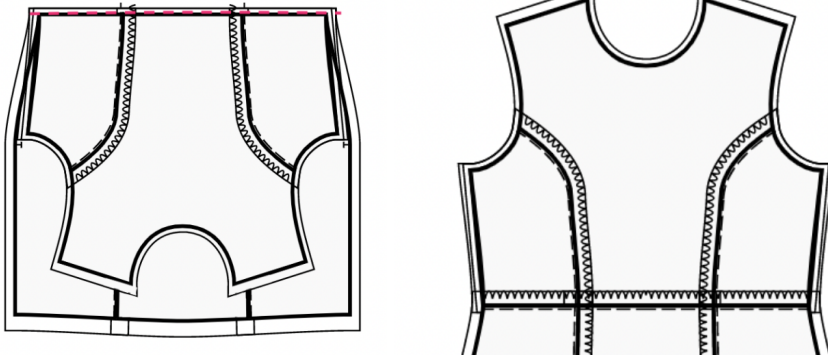
3. Abnäher auf die Rückenteile nähen. Beginnen Sie am Rand des Stoffes und nähen Sie mit einem schmalen Stich in Richtung der Abnäher-Ecke. Nähen Sie nicht zurück, lassen Sie lange Fäden und binden Sie einen Knoten. Die Innenseite der Abnäher zur hinteren Mitte hin bügeln (siehe Abbildung rechts).



4. Nähen Sie einen Kräuselstich entlang der oberen Kante des vorderen Rocks und kräuseln Sie ihn. Die gewünschte Länge steht oben auf dem Schnittmuster.

5. Nähen Sie einen Kräuselstich entlang der oberen Kante der Rückenröcke und kräuseln Sie den Stoff. Die gewünschte Länge ist oben auf dem Musterblock angegeben.

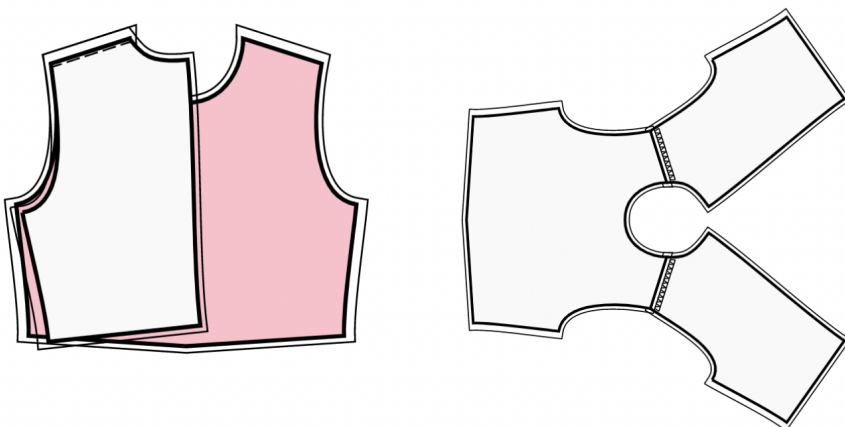
6. Legen Sie das obere Vorderteil und den Vorderrock rechts auf rechts zusammen und passen Sie die Seitennähte an. Stecken Sie die obere Vorderseite an den Rock, passend zu den vorderen Mittellinien. Die Abnäher/Markierungen sollten ausgerichtet sein. Sie können die Naht zuerst heften, um sicherzustellen, dass die Nähte perfekt zusammenpassen und um zu verhindern, dass sich der Stoff beim Nähen verschiebt. Zusammennähen. Nahtzugaben versäubern und nach oben bügeln. In Zukunft als ein Vorderteil behandeln. Zum Beispiel:



7. Legen Sie den rechten oberen Rücken und den rechten Rückenrock rechts auf rechts zusammen und passen Sie die Seitennähte an. Stecken Sie das Oberteil an den Rock, passend zu den Abnähern/Markierungen. Sie können die Naht zuerst heften, um sicherzustellen, dass die Nähte perfekt zusammenpassen und um zu verhindern, dass sich der Stoff beim Nähen verschiebt. Zusammennähen. Nahtzugaben versäubern und nach oben bügeln. Wiederholen Sie dies für den linken oberen Rücken und den linken hinteren Rock. In Zukunft als ganze Rückenteile behandeln.

8. Die hintere Mittelnaht von oben bis zum Saum nähen. Bügeln Sie die Naht auseinander.

9. Schulternähte nähen. Versäubern und nach hinten bügeln.



10. KNOPFLEISTE

- Die längere Kante der Knopfleiste rechts auf rechts an die mittlere Vorderkante stecken und nähen. In Richtung Knopfleiste bügeln.

- Falten Sie die Knopfleiste in der Mitte, rechts auf rechts, und nähen Sie die obere Ecke. Ecken abschneiden, in Ecken einclippen. Auf rechts wenden, die Ecke begradigen und bügeln.

- Für die andere Seite wiederholen.

11. Das Vorderteil an das Rückenteil stecken, dabei die Armlochecken und die Taillenhöhe aufeinander abstimmen. Seitennaht nähen. Die Naht versäubern und nach hinten bügeln.

12. TRÄGER EINFÜHREN & BELEG ENTLANG DER OBERKANTE NÄHEN

- Seitennähte des hinteren Belegs und Beleg der vorderen Oberkante nähen. Versäubern Sie den unteren Rand des Belegs.

- Den Beleg rechts auf rechts auf das Hauptteil stecken, dabei die Halsausschnittkanten anpassen. Führen Sie die vorderen Träger des Kleidungsstücks gemäß den Markierungen ein. Falten Sie den Beleg bis auf den Bereich 5 mm von der Reißverschlusskante ganz entlang und stecken Sie ihn an die Oberkante des Kleidungsstücks. Nahtzugaben entlang des Reißverschlusses auf die rechte Seite falten und am Halsausschnitt oben auf den Belegen feststecken.

- Oberkante nähen. In Rundungen einclippen, Teile auf rechts wenden und bügeln.

- Kleidungsstück anziehen, Trägerlänge anpassen, Unterkanten versäubern und am Rückenbeleg befestigen.

- Nähen Sie von Hand den Beleg an den Nahtzugaben entlang der Seitenkanten. Beleg von Hand auf Reißverschlussband nähen.

13. - Nahtzugabe entlang der Innenkante der Knopfleiste umschlagen, auf die Naht zwischen Knopfleiste und Vorderteil stecken und von rechts absteppen.

- Für die andere Seite wiederholen.

- Knopflöcher an der rechten Knopfleiste einarbeiten, Knöpfe an der linken Knopfleiste entsprechend den Markierungen annähen.

Technische Zeichnung:

