

Patron de couture #4214795

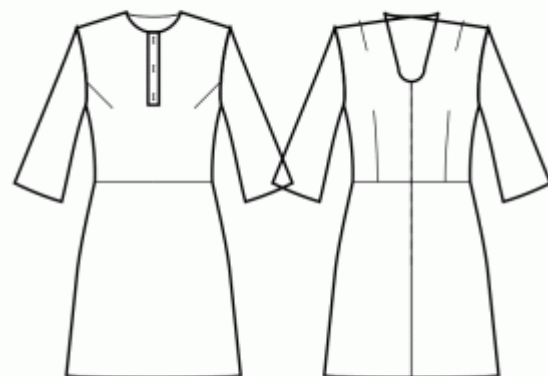
Robe - Semi-ajusté - Longueur au dessus genou - Emmanchures standard - Encolure ras du cou - Pas du col - Fermeture boutonnée polo sur le devant - Robe avec couture à la taille - Jupe trapèze - Pincés devant: emmanchure - Style du dos: Sewist ♥ exclusif - Encolure de dos en forme de larme - Manche 3/4 légèrement évasée

Note sur marges pour la couture:

- Si le patron a un contour double, alors les marges de couture sont incluses.
- Les marges de couture ne sont PAS incluses par défaut et doivent être rajoutée lors de la mise en place et de la coupe de votre patron (si celui ci a un contour simple).

Note sur le métrage de tissus nécessaire:

Attention! La quantité de tissu nécessaire pour votre patron n'est pas incluse. Cela dépendra de la taille du patron sélectionné, de la largeur et de les motifs sur le tissu que vous prévoyez d'utiliser. Vous êtes invités à utiliser l'estimateur de tissu en ligne pour effectuer des calculs. Vous pouvez également imprimer tous les pièces du patron en papier et les disposer à la largeur du tissu que vous prévoyez d'utiliser (généralement de 90 à 150 cm). Mesurez la quantité de tissu dont vous aurez besoin. N'oubliez pas de rendre compte des pièces qui doivent être coupées plusieurs fois et des pièces coupées sur la pliure.



IMPRESSION:

Veuillez utiliser le logiciel Adobe Reader pour ouvrir votre modèle PDF. Vous pouvez obtenir Adobe Reader gratuitement à ce lien - <https://get.adobe.com/reader/>.

Assurez-vous d'imprimer vos patrons au format réel (échelle 100 %% ou Aucun) et sur une seule face du papier A4 ordinaire. Vérifiez que le format d'impression correspond à la bonne échelle en mesurant le carré de test sur la première page. Le bord supérieur du carré présente une échelle en centimètres et le bord inférieur présente une échelle en pouces.

Coupez la marge supérieure et / ou droite des pages où vous voyez les symboles de ciseaux. Au centre de chaque page, le nombre de lignes et de colonnes est imprimé, séparés par le signe /. Construisez les pages en fonction de ces marques (par exemple, la page marquée 2/3 se trouve dans la deuxième ligne et dans la troisième colonne). Alignez les pages en utilisant des marges et du ruban adhésif ou collez-les ensemble.

COUPE:

Note sur le coupe:

Disposez vos pièces selon le droit fil comme indiqué sur les pièces du patron.

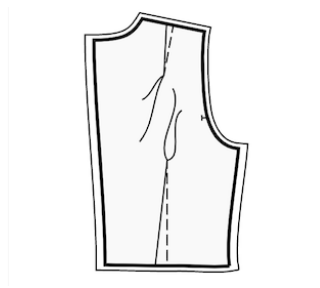
Certaines pièces seront découpées sur la pliure, le bord correspondant sera alors marqué d'une marque de pliure. Veuillez prêter attention aux notes concernant le type de tissu et la quantité de pièces requises sur la pièce du patron. Par exemple, [Main, Interfacing - cut 1 + 1] sur une pièce du patron signifie que vous devez couper 1 pièce telle quelle et 1 pièce en miroir, du tissu principal ainsi qu'à partir de l'entoilage.

Assurez-vous de marquer toutes les crans et autres caractéristiques de conception telles que les plis, etc. de la pièce du patron sur votre tissu. Lors de la couture du vêtement, faites attention aux crans, elles doivent correspondre à repères.

* Les lettres majuscules entre parenthèses correspondent aux pièces du patron comme on le voit dans estimateur du tissu en ligne et dans l'aperçu des pièces du patron à droite.

INSTRUCTIONS:

1. Appliquez l'entoilage thermocollant.
2. Coudez les pinces sur le devant. Repassez la grosseur de les pinces vers le haut.
3. Cousez des pinces sur les dos. Commencez par le bord du tissu et cousez vers le coin de la pince en utilisant un point étroit. Ne faites pas de point arrière, laissez de longs fils et faites un nœud. Repasser les pinces vers le milieu dos (voir Figure à droite).



4. Surjeter le bord en biais du dos supérieur, replier à l'intérieur et surpiquer. Épingler le dos supérieur au dos inférieur du bord de l'emmanchure à la marque et coudre. Commencez et arrêtez de coudre exactement à l'encoche. Surjeter, repasser vers le bas. Surpiquer à 0,5 cm de la couture. Coudre une agrafe aux coins de l'encolure dos.
5. Coudez le devant supérieur avec le devant inférieur, repassez vers le haut et surjeter.
6. Coudez le dos supérieur avec le dos inférieur, repassez vers le haut et surjeter.
7. Coudez les coutures d'épaules, repasser à arrière.

-
8. Coudez les coutures d'épaules de la paramenture d'encolure, repasser la couture ouverte. Surjetez le bord extérieur. Epinglez les pattes sur la partie supérieure de la robe, bord droit contre bord droit et coudez autour d'encolure. Crantez les coins, couper des coins, retournez sur bord droit et repassez. Bâissez la paramenture avec la bande de la fermeture et les coutures d'épaules de la partie supérieure.
 9. BANDE DE BOUTONNAGE - Piquez le bord le plus long de la patte de boutonnage au centre du Devant. Repassez en direction de la patte de boutonnage. - Plier la patte en deux, endroit contre endroit, et coudre le coin supérieur. Réduisez les surplus de couture des coins, crantez les coins. Retournez la patte sur l'endroit, faites sortir les coins nettement en les poussant depuis l'intérieur - Répétez l'opération pour l'autre côté.
 10. Coudez les manches dans les emmanchures en appariement les crans et ajustez. Surjetez et repasser.
 11. Coudez les coutures des épaules et des manches, repassez à arrière et surjetez.
 12. Surjeter l'ourlet, retourner à l'intérieur, repasser et surpiquer ou coudre à la main au choix.
 13. Coudez le couture de la manche, repassez les coutures arrière et surjetez.

DESSIN TECHNIQUE:

