

Schnittmuster #3994690

Kleid - Normale Passform - Unter Knielänge - Standard-Armausschnitte - Klassischer Ausschnitt - Stehkragen mit spitzen Enden - Knopfverschluss am Ausschnitt bis zum Saum - Zeltkleid - Klassischer Rock - Französische Abnäher - Keine Abnäher an der Schulter - Langarm mit rundem Volant

Hinweis zur Nahtzugaben:

- Bei Mustern mit Doppelkontur werden die Nahtzugaben mit eingerechnet.
- Hat das Schnittmuster nur einen Rand, wurden die Nahtzugaben NICHT berücksichtigt. Sie müssen beim Auslegen und den Details des Schnitts hinzugefügt werden.

Hinweis zu die benötigte Stoffmenge:

Beachtung! Die Stoffmenge, die für Ihr Muster benötigt wird, ist nicht enthalten. Dies hängt von der ausgewählten Mustergröße, der Breite und dem Design des Stoffes ab, den Sie verwenden möchten. Für Berechnungen können Sie gerne den Online-Stoffrechner verwenden. Alternativ können Sie alle Papiermuster ausdrucken und in der gewünschten Stoffbreite auslegen (normalerweise von 90 bis 150 cm). Messen Sie, wie viel Stoff Sie benötigen. Vergessen Sie nicht, Stücke zu berücksichtigen, die mehrmals geschnitten werden müssen, und Stücke, die auf der Falte geschnitten werden.



DRUCKEN:

Bitte verwenden Sie die Adobe Reader-Software, um Ihr PDF-Muster zu öffnen. Sie können den kostenlosen Adobe Reader unter diesem Link herunterladen - <https://get.adobe.com/reader/>.

Stellen Sie sicher, dass Sie Ihre Schnittmuster in Originalgröße (Skala 100%% oder Keine) und auf einzelnen Seiten von normalem A4-Papier drucken. Stellen Sie sicher, dass die Ausdruckgröße dem richtigen Maßstab entspricht, indem Sie das Testquadrat auf der ersten Seite messen. Der obere Rand des Quadrats ist mit einer Zentimeter-Skala und der untere Rand mit einer Zoll-Skala versehen.

Beschneiden Sie den oberen und/oder rechten Rand der Seiten, wo Sie die Scherensymbole sehen. In der Mitte jeder Seite wird die Anzahl der Zeilen und Spalten gedruckt, getrennt durch das /-Zeichen. Konstruieren Sie Seiten nach diesen Markierungen (z. B. befindet sich die mit 2/3 markierte Seite in der zweiten Zeile und in der dritten Spalte). Richten Sie die Seiten mit Rändern und Klebeband aus oder kleben Sie sie zusammen.

ZUSCHNEIDEN:

Hinweis zum Zuschnitt:

Legen Sie Ihre Stücke entsprechend der Kette aus, wie auf den Musterstücken markiert.

Einige Stücke werden am Falte geschnitten, die entsprechende Kante wird dann mit einer Faltemarke markiert. Bitte beachten Sie die Hinweise zur Stoffart und Anzahl der benötigten Teile auf einem Block. Zum Beispiel bedeutet [Main, Interfacing - cut 1+1] auf einem Schnittteil, dass Sie 1 Stück unverändert und 1 gespiegeltes Stück aus dem Hauptstoff sowie aus der Vlieseline schneiden müssen.

Achten Sie darauf, alle Brüche und andere Gestaltungsmerkmale wie Falten etc. vom Schnittteil auf Ihren Stoff zu markieren. Achten Sie beim Nähen des Kleidungsstücks auf Brüche, diese müssen übereinstimmen.

* Die Großbuchstaben in Klammern entsprechen den Musterblöcken, wie sie im Online-Stoffrechner und in der Musterblockvorschau auf der rechten Seite angezeigt werden.

ANLEITUNG:

1. Empfohlene Stoffe für Ihr Schnittmuster:

- **Leinen:** Ein atmungsaktiver und leichter Stoff (Gewicht: leicht bis mittel), der wunderbar fällt und sich perfekt für bequeme und leicht taillierte Kleidungsstücke eignet.
- **Baumwollpopeline:** Ein glatter und vielseitiger Stoff (Gewicht: leicht bis mittel) mit leichter Festigkeit, ideal für leicht taillierte Kleider und Oberteile im klassischen Stil.
- **Rayon Challis:** Weich und fließend (Gewicht: leicht), bietet Rayon Challis ein schönes Tragegefühl für leicht taillierte Kleidungsstücke mit entspannter Ausstrahlung.
- **Baumwoll-Batist:** Ein leichter und atmungsaktiver Stoff (Gewicht: leicht) mit glatter Oberfläche, ideal für die Herstellung von bequemen und leicht taillierten Sommerkleidern und Oberteilen.
- **Chambray:** Ähnlich wie Denim, aber leichter (Gewicht: leicht bis mittel), verleiht Chambray leicht taillierten Stilen ein lässiges und dennoch poliertes Aussehen.
- **Leichter Denim:** Eine vielseitige Option (Gewicht: leicht bis mittel), die leicht taillierten Kleidern und Oberteilen eine Prise lässiger Eleganz verleiht, ideal für den Alltag.
- **Polyester-Mischgewebe:** Gewebte Stoffe mit geringer bis mittlerer Dehnbarkeit und begrenzter Elastizität (Gewicht: leicht bis mittel), ideal für die Herstellung von leicht taillierten Kleidungsstücken mit poliertem Erscheinungsbild.
- **Crepe:** Mit seiner dezenten Textur und seinem Fall (Gewicht: leicht bis mittel) ist Crepe eine hervorragende Wahl für leicht taillierte Kleidungsstücke mit einer Prise Eleganz.
- **Seidenhabotai:** Weich und glatt (Gewicht: leicht), verleiht Seidenhabotai leicht taillierten Kleidern und Oberteilen ein luxuriöses Gefühl.
- **Tencel Twill:** Umweltfreundlich und atmungsaktiv (Gewicht: leicht bis mittel), ist Tencel Twill perfekt für die Herstellung von leicht taillierten Kleidungsstücken mit moderner Note.
- **Baumwollsatin:** Mit leichtem Glanz und weichem Griff (Gewicht: leicht bis mittel) eignet sich Baumwollsatin gut für leicht taillierte Kleider und Oberteile mit poliertem Erscheinungsbild.

Denken Sie daran, die Stilelemente des Schnittmusters und die Bequemlichkeitszugabe bei der Auswahl des

Stoffes zu berücksichtigen. Diese gewebten Stoffe, einsch

2. Vorbereitung des Stoffs:

a. Stoff vorgewaschen:

- Bevor Sie mit Ihrem Nähprojekt beginnen, ist es wichtig, den Stoff vorzuwaschen, um die Größe oder das Einlaufen zu entfernen.
- Befolgen Sie die Pflegeanweisungen des Stoffs zum Waschen und Trocknen.

b. Trocknen und Bügeln:

- Nach dem Vorwaschen den Stoff gemäß den Pflegeanweisungen trocknen.
- Bügeln Sie den Stoff, um Falten zu entfernen und sicherzustellen, dass er glatt und flach ist.

c. Stoffkanten überprüfen und Abschnittskante:

- Untersuchen Sie die Kanten des Stoffstücks, um sicherzustellen, dass sie gleichmäßig sind und nicht schräg geschnitten sind.
- Wenn der Stoff schräg geschnitten ist, berücksichtigen Sie dies bei der Berechnung des benötigten Stoffverbrauchs.
- Schließen Sie die Abschnittskante (die raue Kante) nicht in die Berechnungen ein, da dies das Aussehen des Kleidungsstücks beeinträchtigen kann.

d. Verwenden Sie das Online-Stoffmengen-Tool auf Sewist.com:

- Besuchen Sie Sewist.com und verwenden Sie das [Online-Stoffmengen-Tool](#), um die benötigte Stoffmenge für Ihr Schnittmuster zu berechnen.
- Geben Sie die erforderlichen Maße und Details ein, um eine genaue Schätzung zu erhalten.

e. Nähanleitung überprüfen:

- Überprüfen Sie die Nähanleitung, um die Anzahl der zu schneidenden Schnittmusterteile zu ermitteln und ob einige von ihnen auf der Faltung geschnitten werden müssen.
- Beachten Sie die Nahtzugaben am Rand der Faltlinie. Wenn die Nahtzugabe über die Faltlinie hinausragt, ignorieren Sie sie.

f. Sprachoptionen:

- Wenn Sie die Nähanleitung in Deutsch, Französisch, Spanisch, Italienisch oder Russisch benötigen, können Sie sie von der Schnittmusterseite auf Sewist.com herunterladen.
- Gehen Sie einfach zur Galerie, geben Sie die Designnummer ein und gehen Sie zur Schnittmusterseite.

g. Wählen Sie Ihre Schnittmethode:

1. (Option 1)

- Drucken Sie das Schnittmuster aus und kleben Sie die Seiten zusammen, um die Schnittmuster zu erstellen.
- Legen Sie das Schnittmuster auf den Stoff und verwenden Sie Gewichte, um ein Verrutschen zu verhindern.
- Überlegen Sie, die Umrisslinie mit einem wasserlöslichen oder hitzeentfernbaren Marker zu markieren, übertragen Sie alle Markierungen und Kerben und achten Sie auf die Breite der Nahtzugaben.

2. (Option 2)

- Wenn Sie ein iPhone haben, können Sie das erweiterte Realität Schnittmuster mit der VectAR-App verwenden.
- Laden Sie die App herunter und drucken Sie die Marker-Seite aus, folgen Sie dann der Anleitung unter [Sewist.com - VectAR Handbuch](#), um das AR-Schnittmuster zu verwenden.

3. Bügeleinlage

Aufbringen der Bügeleinlage:

- a. Befolgen Sie die Schnitanleitung, um die Größe und Form der benötigten Bügeleinlage festzulegen.
- b. Bereiten Sie Ihren Arbeitsbereich vor, indem Sie den Hauptstoff mit der linken Seite nach oben auf das Bügelbrett legen.
- c. Legen Sie die Bügeleinlage mit der Klebeseite nach unten auf den Stoff.
- d. Um den Stoff zu schützen, platzieren Sie ein Bügeltuch über der Bügeleinlage.
- e. Tragen Sie die Bügeleinlage in überschaubaren Abschnitten auf und konzentrieren Sie sich jeweils auf einen Bereich.
- f. Halten Sie das Bügeleisen etwa 10 Sekunden lang ruhig über den Stoff, ohne es zu bewegen, um ein Verschieben der Stofflagen zu vermeiden.
- g. Heben Sie das Bügeleisen an und fahren Sie mit dem nächsten Bereich fort, wiederholen Sie den Vorgang, bis alle Abschnitte abgedeckt sind.
- h. Lassen Sie die fixierte Bügeleinlage etwas abkühlen, bevor Sie zum nächsten Schritt übergehen.

Aufbringen der Bügeleinlage an den Schulterkanten:

- a. Schneiden Sie ein Band aus Bügeleinlage schräg mit einer Breite von etwa 1,5 cm oder 1/2 Zoll.
- b. Platzieren Sie das Bügeleinlagenband von der linken Seite des Hauptstoffs entlang der Schulterkanten der Vorder- und Rückenteile.
- c. Dieser Schritt hilft, die Kanten zu stabilisieren und zu verstärken und gewährleistet Strapazierfähigkeit und Formbeständigkeit.
- d. Beachten Sie die *Abbildung rechts* für visuelle Anleitung.

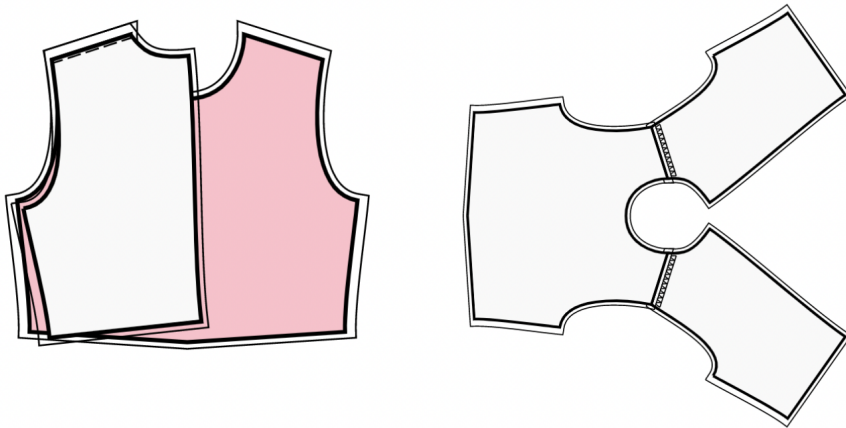


4. Abnäher auf Vorderteile nähen. Nach oben bügeln.

5. Abnäher auf die Rückenteile nähen. Beginnen Sie am Rand des Stoffes und nähen Sie mit einem schmalen Stich in Richtung der Abnäher-Ecke. Nähen Sie nicht zurück, lassen Sie lange Fäden und binden Sie einen Knoten. Die Innenseite der Abnäher zur hinteren Mitte hin bügeln (siehe Abbildung rechts).



6. Schulternähte nähen. Versäubern und nach hinten bügeln.



7. Spitzkragen mit Stehkragen

- Oberen Kragen rechts auf rechts auf unteren Kragen stecken. Die Kragenecken und den Kragenausschnitt nähen.
- Nahtzugaben abschneiden, Ecken abschneiden. Drehen Sie den Kragen auf rechts, glätten Sie ihn und bügeln Sie ihn.
- Die Stehkragen rechts auf rechts zusammenstecken, den fertigen Kragen dazwischen stecken, Markierungen anpassen und nähen, die Enden des Stehkragens gleichzeitig vernähen. Mit dem Nähen genau an der markierten Nahtlinie zwischen Stehkragen und Kleidungsstück beginnen und aufhören.
- Drehen Sie den fertigen Kragen auf rechts und bügeln Sie ihn.
- Den äußeren Stehkragen mit Kragen in den Halsausschnitt nähen. Drücken Sie in Richtung des Stehkragens.
- Die ungesäumte Kante des inneren Stehkragens nach innen falten und an die Naht heften, sodass die Falte die Naht 2 mm überdeckt. Von der rechten Seite in die Naht absteppen.
- Nähen Sie einen Zierstich entlang des Kragens und des Stehkragens 1 mm von der Kante entfernt.

8. KNOPFLEISTE

- Die längere Kante der Knopfleiste rechts auf rechts an die mittlere Vorderkante stecken und nähen. In Richtung Knopfleiste bügeln.
- Falten Sie die Knopfleiste in der Mitte, rechts auf rechts, und nähen Sie die obere Ecke. Ecken abschneiden, in Ecken einclipsen. Auf rechts wenden, die Ecke begradigen und bügeln.
- Für die andere Seite wiederholen.

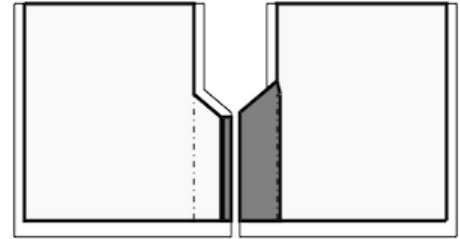
9. Die Oberkante des Ärmelvolants rechts auf rechts auf die Unterkante des Ärmels stecken und nähen. In die

Rundungen einclipsen, versäubern und zum Volant bügeln.

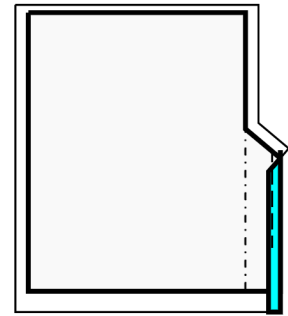
10. SCHLITZ

WICHTIG: Abhängig von der Länge des Rocks und der Silhouette kann Ihr Kleidungsstück einen Schlitz haben oder nicht. Überspringen Sie diesen Schritt, wenn der hintere Rock keinen Schlitz hat.

- Schneiden Sie ein 5/8 Zoll breites Band aus dem Vlies und bügeln Sie es von der linken Seite bis zur Nahtzugabe des rechten Rocks, wobei Sie einen Abstand von 0,1 cm lassen - zwischen dem Vlies und der Linie, die markiert die Nahtzugabe des Schlitzes (siehe Bild 1).



- Schneiden Sie den Schlitzbereich mit den Nahtzugaben um 0,5 cm breiter aus. Bügeln Sie das Teil von der linken Seite auf den Bereich des Schlitzes am linken Rock. Das Vlies sollte die Faltlinie des Schlitzes um 0,5 cm überschreiten (siehe Abbildung 1).



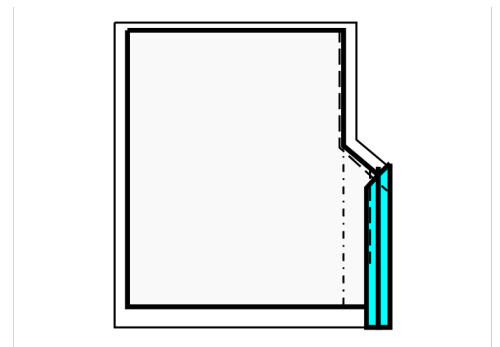
- Mittelnahthlinie (Schlitzfaltlinie) von rechts markieren.

- Versäubern Sie die senkrechten und die oberen schrägen Kanten des Schlitzes separat an beiden Röcken.

- Falten Sie die Nahtzugabe entlang der senkrechten Kante des Schlitzes am rechten Rock und steppen Sie sie ab, wobei Sie etwa 6 cm von der unteren Kante entfernt aufhören. (Siehe Abbildung 2).

- Stecken Sie den rechten Rock an den linken Rock, rechts auf rechts, richten Sie die mittleren hinteren Nähte und die Schlitzkanten aus. Entlang der Oberkante des Schlitzes zusammenheften.

- Nähen Sie die hintere Naht in der Mitte, dann 1/2 Zoll nach unten, drehen und nähen Sie entlang der schrägen Schlitzkante bis ganz nach oben zur vertikalen Kante des Schlitzes am linken Rock. (Siehe Abbildung 3).

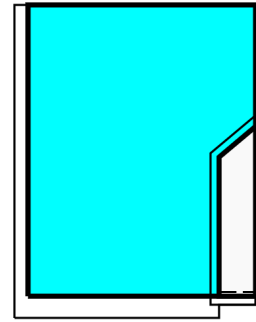


- In die Ecke der Nahtzugabe zwischen der hinteren Mittelnahth und der schrägen Oberkante des Schlitzes am rechten Rock einclipsen.

- Bügeln Sie die hintere Mittelnahth auseinander.

- Die Nahtzugabe für den Schlitz am linken Rock so bügeln, dass die Falte des Schlitzes die hintere Mittelnahth fortsetzt.

- Am linken Rock Nähen Sie eine Stichlinie von der Falte des Schlitzes bis zur vertikalen Kante der Nahtzugabe des Schlitzes entlang der Saumlinie. Schneiden Sie die Nahtzugabe ab und lassen Sie 1 cm (3/4 Zoll) übrig. Schneiden Sie die Ecke ab. Auf rechts wenden und bügeln. (Siehe Abbildung 4)



- Heften Sie die Schichten des Schlitzes entlang der schrägen Kante und der vertikalen Kante des inneren Teils des Schlitzes zusammen.

- Nähen Sie einen Fixierstich von der rechten Seite, von der hinteren Mittelnäht entlang der schrägen Kante des Schlitzes (siehe technische Zeichnung).

11. Seitennähte nähen. Versäubern und nach hinten drücken.

12. - Nahtzugabe entlang der Innenkante der Knopfleiste umschlagen, auf die Naht zwischen Knopfleiste und Vorderteil stecken und von rechts absteppen.

- Für die andere Seite wiederholen.

- Knopflöcher an der rechten Knopfleiste einarbeiten, Knöpfe an der linken Knopfleiste entsprechend den Markierungen annähen.

13. Saum versäubern, umschlagen, bügeln und absteppen oder nach Belieben von Hand nähen.

14. Untere Ärmelkante versäubern. Wenden, bügeln und absteppen oder auf Wunsch von Hand nähen.

15. Ärmel in die Armlöcher nähen, den Stoff zwischen den Markierungen anpassen und die Markierungen auf der Ärmelkugel und denen auf dem hinteren Armloch, dem vorderen Armloch und der Schulternaht anpassen. Zum Ärmel hin bügeln.

Technische Zeichnung:

