

Patrón de costura #2861401

Vestido - Semi-ajustado - Por debajo de la rodilla - Sisas estándar - Escote en V profundo - Cuello estilo chaqueta con solapa alta - Cierre de botones con tapeta doblada de escote a bajo - Vestido sin costura en la cintura - Sin costura en la cintura, falda con paneles de 1/2 círculo - Corte princesa delanteras: sisa / talle - Corte princesa traseras: sisa / talle - Manga larga fruncida en el puño estándar

Nota sobre los márgenes de costura:

- Si el patrón tiene doble contorno, se incluyen los márgenes de costura.
- Si el patrón tiene contorno único, los márgenes de costura no están incluidas y hay que agregar al trazar y cortar detalles.

Nota sobre la longitud de la tela:

¡Atención! La cantidad de tela necesaria para su patrón no está incluida. Dependerá del tamaño del patrón seleccionado, el ancho y el diseño de la tela que planea usar. Puede utilizar el Estimador de metraje en línea para realizar cálculos. Alternativamente, imprima todos los patrones de papel y colóquelos en el ancho de la tela que planea usar (generalmente de 90 a 150 cm). Mide cuánta tela necesitarás. No olvide tener en cuenta las piezas que deben cortarse varias veces y las piezas que se cortan en el doblé.



IMPRESIÓN:

Utilice el software Adobe Reader para abrir su patrón PDF. Puede obtener Adobe Reader de forma gratuita en este link: <https://get.adobe.com/reader/>.

Asegúrese de imprimir sus patrones en tamaño real (escala 100 %% o Ninguno) y en una cara de papel normal. Verifique que el tamaño de impresión esté en la escala correcta midiendo el cuadrado de prueba en la primera página. El borde superior del cuadrado tiene una escala de centímetros y el borde inferior tiene una escala de pulgadas.

Recorta el margen superior y / o derecho de las páginas donde ves los símbolos de las tijeras. En el centro de cada página, se imprime el número de fila y columna, separados por el signo /. Construya páginas de acuerdo con estas marcas (por ejemplo, la página marcada con 2/3 está en la segunda fila y en la tercera columna). Alinee las páginas con márgenes y pegue con cinta adhesiva o con pegamento.

Cortando:

Nota de corte:

En las piezas del patrón, se indica la dirección del hilo de la tela. Coloque las piezas según ella.

Algunas piezas se cortarán en el pliegue, el borde correspondiente se marcará con una marca de pliegue. Por favor, preste atención a las notas sobre el tipo de tejido y la cantidad de piezas necesarias. Por ejemplo, [Principal, Interfaz - cortar 1 + 1] en una pieza de patrón significa que debe cortar 1 pieza tal cual y 1 pieza reflejada de la tela principal, así como de la interfaz.

Marque todas las marcas y otros detalles del diseño, tal como pliegues, etc., del patrón a la tela. Al coser la prenda, preste atención a las marcas; deben coincidir.

* Las letras mayúsculas entre paréntesis corresponden a piezas de patrones como se ve en el Estimador de metraje en línea y en la vista previa de piezas de patrones a la derecha.

INSTRUCCIONES:

1. Aplicar entretela termoadhesiva.
2. Coser las espaldas laterales a las espaldas centrales. Corta el margen de costura a lo largo de la curva. Pasar overlock y prensar hacia el centro. Trátelo como una pieza (espaldas) en el futuro.
3. Coser la costura trasera central desde la parte superior hasta el dobladillo. Presiona la costura para abrirla.
4. Cose en hombros. Prensar hacia abajo.

5. CUELLO ESTILO CHAQUETA

- Sujeta con alfileres el cuello superior al cuello inferior y cose las esquinas y el borde exterior del cuello. Comience y deje de coser exactamente en la marca T que marca la posición de la costura entre el cuello y la prenda. Corte las esquinas, haga un corte en los márgenes de costura cerca de la muesca en T. Gire el cuello hacia afuera, enderece y presione.

- Sujeta con alfileres la vista del escote trasero a la vista del centro delantero a lo largo de las costuras de los hombros. Coser y presionar la costura para abrirla.

- Coloque la vista del delantero central sobre el delantero, con los lados derechos juntos, únalos con alfileres y cosa a lo largo del borde delantero central. Cosa hacia arriba hasta la marca T que marca el final de la costura del cuello. Corta las esquinas. Pespunte el margen de costura a lo largo del borde delantero central: (1) sobre la vista del delantero central a lo largo del cierre, y (2) sobre el delantero a lo largo de la parte que se pliega cuando el cuello está listo. Coloque la línea de puntada a 0,2 cm de la costura. Gire las vistas del delantero

central hacia el revés y enderece las costuras.

- Sujeta con alfileres la parte inferior del cuello al escote de la parte delantera y trasera, haciendo coincidir el borde del cuello con la marca T y haciendo coincidir las marcas de las costuras de los hombros y la costura central de la espalda correspondientemente. Coser.
- Sujeta con alfileres la parte superior del cuello en el escote de la vista trasera y la vista del delantero central, haciendo coincidir el borde del cuello con la muesca en T, y haciendo coincidir las marcas de las costuras de los hombros y la costura central de la espalda correspondientemente Coser.
- Presione los márgenes de costura de la costura del cuello para abrirlos y cóselos a mano cerca de la costura.

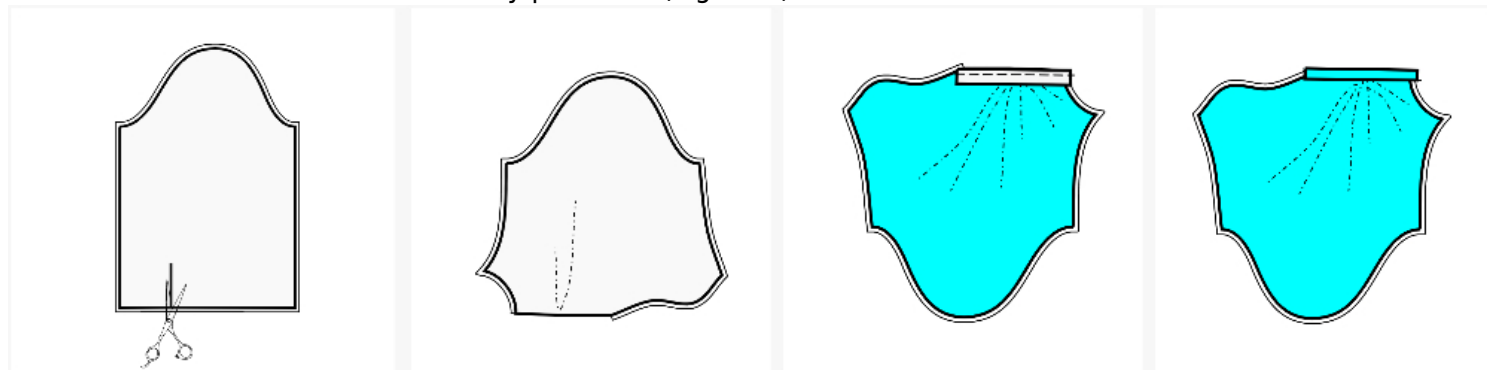
6. Corte la abertura de la manga a lo largo de la línea marcada. Deténgase a 1 cm del final. (Figura 1)

Cortar el bias de la tela principal (o usar listo), su ancho debe ser igual a 4 cm y el largo debe ser igual a dos largos de hendidura + 4 cm.

Extiende la hendidura de forma que quede una línea recta. (Figura 2)

Coser el bias a la abertura de la manga:

- Sujete con alfileres la cinta al bias en el borde de la abertura desde el lado derecho. El borde más largo de la cinta al bias coincide con el borde de la hendidura. Baste la cinta al bias en su lugar.
- Coser a 5-7 mm desde el borde hasta la esquina de la hendidura. Pare la máquina de coser, deje la aguja en la tela. Levante el pie, enderece la abertura, baje el pie y luego continúe cosiendo. (Figura 3)
- Doble la cinta al bias hacia el borde y presiona. (Figura 4)



- Recorte el margen de costura del asiento a 3-5 mm. Recorte la cinta al bias a 1-1,2 cm. Estas recomendaciones son válidas para telas tejidas finas y con buen drapeado, aptas para blusas.

- Doblar el bias por el revés. Doblar por debajo del borde interior e hilvanar. (Figura 5)

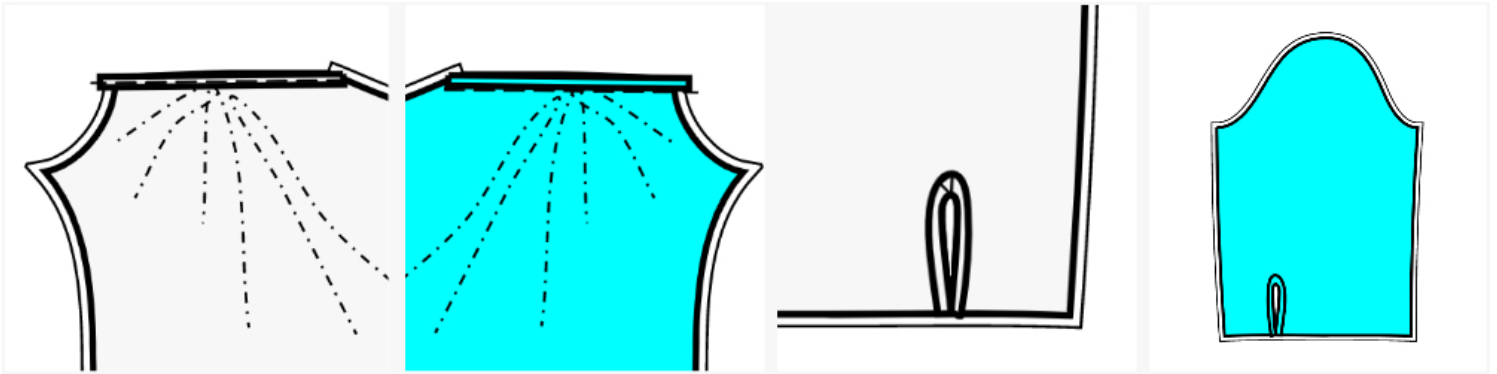
- Pespunte desde el lado derecho, en la primera costura de la cinta al bias, conectando el lado interior de la cinta al bias con la tela. La cinta lista tiene aproximadamente 4 mm de ancho. (Figura 6)

- Haga coincidir los lados de la abertura y doble la manga con los lados derechos juntos a lo largo de la línea de la abertura.

- Coser la esquina de la cinta con una puntada inclinada, como una pequeña pinza.

- En el lado revés, presiona la esquina de la 'pinza' hacia un lado y cóselas en su lugar. (Figura 7)

- La apertura lista se muestra en la Figura 8.



7. Coser una puntada larga a lo largo del borde superior del puño y fruncir. Coser el borde superior del puño al borde inferior de la manga. Rematar y presionar hacia manga. Coser las mangas en las sisas, juntando la tela en la cabeza de la manga, haciendo coincidir las marcas.

8. Coser las mangas en las sisas, haciendo coincidir las marcas. Presar en la cabeza de manga.

9. Coser los costados delantero y posterior y las costuras de las mangas. Presar hacia abajo.

10. Realizar dobladillo.

11. Hacer ojales en el delante derecho. Coser los botones como corresponde.

Dibujo técnico:

