

## Patrón de costura #4120182

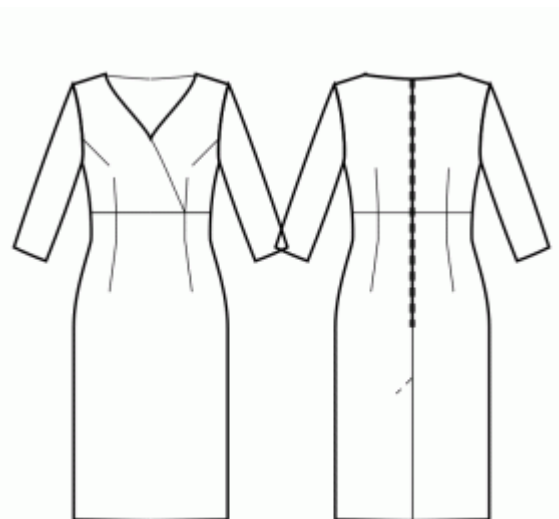
**Vestido - Semi-ajustado - Longitud midi - Cómodo escote cruzado estándar - Sin cuello - Sin cierre delantero - Vestido cruzado de cintura alta - Costura de cintura alta, falda recta - Pinzas delanteras: sisa / talle - Pinzas traseras: talle - Manga 3/4**

### Nota sobre los márgenes de costura:

- Si el patrón tiene doble contorno, se incluyen los márgenes de costura.
- Si el patrón tiene contorno único, los márgenes de costura no están incluidas y hay que agregar al trazar y cortar detalles.

### Nota sobre la longitud de la tela:

¡Atención! La cantidad de tela necesaria para su patrón no está incluida. Dependerá del tamaño del patrón seleccionado, el ancho y el diseño de la tela que planea usar. Puede utilizar el Estimador de metraje en línea para realizar cálculos. Alternativamente, imprima todos los patrones de papel y colóquelos en el ancho de la tela que planea usar (generalmente de 90 a 150 cm). Mide cuánta tela necesitarás. No olvide tener en cuenta las piezas que deben cortarse varias veces y las piezas que se cortan en el doblez.



### IMPRESIÓN:

Utilice el software Adobe Reader para abrir su patrón PDF. Puede obtener Adobe Reader de forma gratuita en este link: <https://get.adobe.com/reader/>.

Asegúrese de imprimir sus patrones en tamaño real (escala 100 %% o Ninguno) y en una cara de papel normal. Verifique que el tamaño de impresión esté en la escala correcta midiendo el cuadrado de prueba en la primera página. El borde superior del cuadrado tiene una escala de centímetros y el borde inferior tiene una escala de pulgadas.

Recorta el margen superior y / o derecho de las páginas donde ves los símbolos de las tijeras. En el centro de cada página, se imprime el número de fila y columna, separados por el signo /. Construya páginas de acuerdo con estas marcas (por ejemplo, la página marcada con 2/3 está en la segunda fila y en la tercera columna). Alinee las páginas con márgenes y pegue con cinta adhesiva o con pegamento.

### Cortando:

### Nota de corte:

En las piezas del patrón, se indica la dirección del hilo de la tela. Coloque las piezas según ella.

Algunas piezas se cortarán en el pliegue, el borde correspondiente se marcará con una marca de pliegue. Por favor, preste atención a las notas sobre el tipo de tejido y la cantidad de piezas necesarias. Por ejemplo, [Principal, Interfaz - cortar 1 + 1] en una pieza de patrón significa que debe cortar 1 pieza tal cual y 1 pieza reflejada de la tela principal, así como de la interfaz.

Marque todas las marcas y otros detalles del diseño, tal como pliegues, etc., del patrón a la tela. Al coser la prenda, preste atención a las marcas; deben coincidir.

\* Las letras mayúsculas entre paréntesis corresponden a piezas de patrones como se ve en el Estimador de metraje en línea y en la vista previa de piezas de patrones a la derecha.

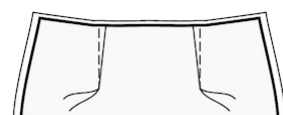
## INSTRUCCIONES:

1. Coser y prensar las pinzas de delante. Prensar pinzas de busto hacia el centro, prensar pinzas laterales hacia arriba.

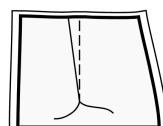
2. Coser y prensar las pinzas de espalda. Prensar hacia el centro.



3. Coser pinzas en la falda delantera. Prensar los márgenes hacia el centro.



4. Coser pinzas en la falda trasera. Prensar los márgenes hacia el centro.



5. Coser espalda derecha trasera a falda derecha trasera, prensar hasta arriba y pasar overlock. Repita para las piezas de la izquierda. Trátelo como piezas completas (Espaldas) en el futuro.

6. Aplicar entretela termoadhesiva en el lado revés del área de apertura de atrás. Marcar la línea de costura del centro (línea de doblez de la apertura) en el lado derecho. Prensar el lado izquierdo en la línea de doblez de la apertura de atrás. Alinear las piezas en la línea del centro. Coser la línea del centro de la espalda y la esquina de la apertura; dejar de coser cuando la distancia desde el borde vertical de la apertura sea de 1 cm. Hacer cortes en el margen de costura de la apertura, en la esquina de la parte derecha. Prensar separados los

---

márgenes de costura del centro. Prensar los márgenes de costura de la apertura y hacer respunte a máquina en el lado derecho.

7. Cose en hombros. Prensar hacia abajo.

8. Coser las costuras de los hombros de las vistas del escote. Presionar costura para abrirlo y rematar. Rematar el borde exterior de las vistas. Sujeta con alfileres vista sobre prenda, derechos juntos, ajustando bordes de escote. Dobra la vista completamente a lo largo EXCEPTO por el área de 5 mm desde el borde de la cremallera (o el borde trasero central si la parte trasera tiene una abertura) y sujétala con alfileres al borde superior de la prenda. Doble los márgenes de costura a lo largo de la cremallera (o el centro del borde trasero) hacia el lado derecho y fíjelos al escote sobre las vistas. Coser el escote de forma continua desde la esquina inferior del delantero derecho hasta el centro de la espalda, y desde el centro de la espalda hasta la esquina inferior del delantero izquierdo. Haga cortes en curvas, gire las piezas hacia afuera y presiónelas. Cosa a mano la vista a los márgenes de costura de la costura del hombro en la prenda. Cosa a mano la vista a la cinta de la cremallera, o los márgenes de costura a lo largo del borde trasero central, en caso de que la espalda tenga una abertura en la parte superior.

## 9. EFECTO CRUZADO

- Coloque el frente derecho sobre el frente izquierdo, el lado derecho sobre el lado derecho y haga coincidir los bordes laterales, las marcas a lo largo del borde inferior y la línea del frente central. Unte a lo largo del borde inferior y trátelo como parte delantera superior en el futuro.

- Unir la parte superior delantera y la falda delantera con los lados derechos juntos, haciendo juego con las costuras laterales. Sujeta la parte superior a la falda, haciendo coincidir las pinzas / marcas. Puede hilvanar la costura primero para asegurarse de que coincidan perfectamente y para evitar que la tela se mueva al coser. Coser juntos. Serge los márgenes de costura y presiónelos hacia la parte superior. Trátelo como una pieza delantera completa en el futuro.

10. Coser las mangas en las sisas, haciendo coincidir las marcas. Prensar en la cabeza de manga.

11. Coser los costados delantero y posterior y las costuras de las mangas. Prensar hacia abajo.

12. Realizar dobladillo en las mangas.

## Dibujo técnico:

