

Patron de couture #4119107

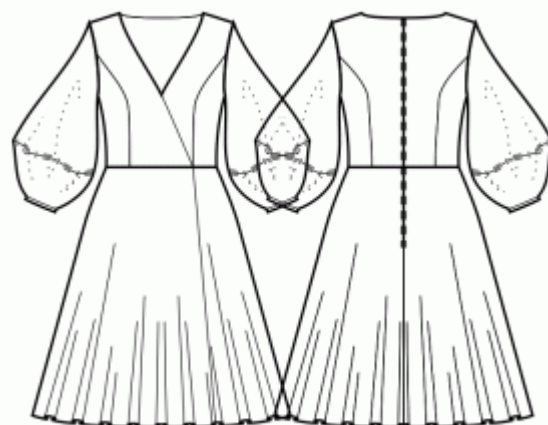
Robe - Semi-ajusté - Longueur midi - Cache-coeur bas à encolure confortable - Pas de col - Pas de fermeture sur le devant - Robe avec couture à la taille - Jupe 1/3 circle portefeuille - Découpes princesses devant: emmanchure supérieure / taille - Découpes princesses de dos: emmanchure supérieure / taille - Manche longue bouffante

Note sur marges pour la couture:

- Si le patron a un contour double, alors les marges de couture sont incluses.
- Les marges de couture ne sont PAS incluses par défaut et doivent être rajoutée lors de la mise en place et de la coupe de votre patron (si celui ci a un contour simple).

Note sur le métrage de tissus nécessaire:

Attention! La quantité de tissu nécessaire pour votre patron n'est pas incluse. Cela dépendra de la taille du patron sélectionné, de la largeur et de les motifs sur le tissu que vous prévoyez d'utiliser. Vous êtes invités à utiliser l'estimateur de tissu en ligne pour effectuer des calculs. Vous pouvez également imprimer tous les pièces du patron en papier et les disposer à la largeur du tissu que vous prévoyez d'utiliser (généralement de 90 à 150 cm). Mesurez la quantité de tissu dont vous aurez besoin. N'oubliez pas de rendre compte des pièces qui doivent être coupées plusieurs fois et des pièces coupées sur la pliure.



IMPRESSION:

Veillez utiliser le logiciel Adobe Reader pour ouvrir votre modèle PDF. Vous pouvez obtenir Adobe Reader gratuitement à ce lien - <https://get.adobe.com/reader/>.

Assurez-vous d'imprimer vos patrons au format réel (échelle 100 %% ou Aucun) et sur une seule face du papier A4 ordinaire. Vérifiez que le format d'impression correspond à la bonne échelle en mesurant le carré de test sur la première page. Le bord supérieur du carré présente une échelle en centimètres et le bord inférieur présente une échelle en pouces.

Coupez la marge supérieure et / ou droite des pages où vous voyez les symboles de ciseaux. Au centre de chaque page, le nombre de lignes et de colonnes est imprimé, séparés par le signe /. Construisez les pages en fonction de ces marques (par exemple, la page marquée 2/3 se trouve dans la deuxième ligne et dans la troisième colonne). Alignez les pages en utilisant des marges et du ruban adhésif ou collez-les ensemble.

COUPE:

Note sur le coupe:

Disposez vos pièces selon le droit fil comme indiqué sur les pièces du patron.

Certaines pièces seront découpées sur la pliure, le bord correspondant sera alors marqué d'une marque de pliure. Veuillez prêter attention aux notes concernant le type de tissu et la quantité de pièces requises sur la pièce du patron. Par exemple, [Main, Interfacing - cut 1 + 1] sur une pièce du patron signifie que vous devez couper 1 pièce telle quelle et 1 pièce en miroir, du tissu principal ainsi qu'à partir de l'entoilage.

Assurez-vous de marquer toutes les crans et autres caractéristiques de conception telles que les plis, etc. de la pièce du patron sur votre tissu. Lors de la couture du vêtement, faites attention aux crans, elles doivent correspondre à repères.

* Les lettres majuscules entre parenthèses correspondent aux pièces du patron comme on le voit dans estimateur du tissu en ligne et dans l'aperçu des pièces du patron à droite.

INSTRUCTIONS:

1. Coudez les devants latéraux avec le devant central, repassez la couture ouverte et surjeter. Repasser au milieu dos.
2. Assemblez les Côtés Dos aux Centres Dos, piquez. Crantez les surplus de couture dans l'arrondi. Surjetez les coutures et repassez en direction du centre. Cet assemblage est identifié comme la pièce "Dos" pour la suite.
3. Coudez le dos supérieur avec le dos inférieur, repassez vers le haut et surjeter.
4. Coudez les coutures d'épaules, repasser à arrière.
5. Épinglez le bord supérieur de la manche inférieure sur le bord inférieur de la manche supérieure, endroit contre endroit, et piquez. Crantez les arrondis, surjetez et repassez les bordures en direction de la manche inférieure.
6. Coudez les coutures d'épaules du dos de la parementure du décolleté et la patte, repasser la couture ouverte. Surjetez le bord extérieur. Épinglez les pattes sur la partie supérieure de la robe, bord droit contre bord droit et coudez autour du décolleté, les bords centrales et les coins inférieurs. Crantez les coins, coupez des coins, retournez sur bord droit et repassez. Bâissez la parementure avec la bande de la fermeture et les coutures de les épaules.
7. Épinglez le devant droit supérieur sur le devant gauche supérieur en appariement les crans et ajustez. Bâissez ensemble. Coudez le devant supérieur avec le devant inférieur, repassez vers le haut et surjeter.

-
8. Coudez les manches dans les emmanchures en appariement les crans et ajustez. Surjetez et repasser.

 9. Mesurer 10 cm de chaque côté de la couture de la manche à partir du bord inférieur de la manche, faire une découpe dans les surplus de couture. Surjeter et plier à l'intérieur des surplus de couture sous la marque. Surpiquer les marges de couture sur l'endroit à 0,5 cm du pli en faisant une fente. Lorsque vous cousez la couture de la manche, arrêtez-vous à cette marque.

 10. Coudez les coutures des épaules et des manches, repassez à arrière et surjetez.

 11. Pliez le poignet du ruban de biais en deux dans le sens de la longueur et repassez. Repassez les surplus de couture extérieure vers le centre. Cousez le biais sur le bord inférieur de la manche (épinglez le poignet au bord sur l'endroit et cousez, pliez le poignet sur l'envers et surpiquez sur le vêtement le long de la ligne de pli), en insérant la boutonnière à boucle. Coudre le bouton.

DESSIN TECHNIQUE:

