

## Выкройка для шитья №4119107

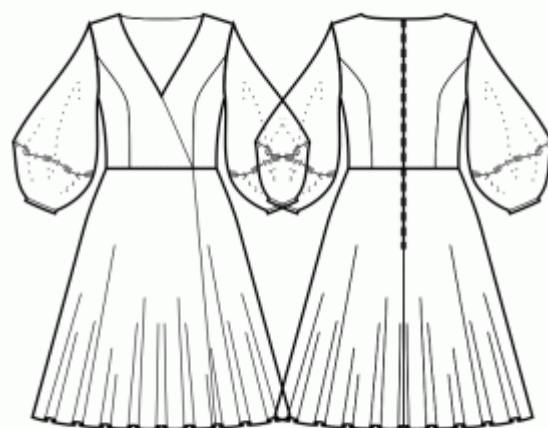
**Платье - Среднее прилегание - Длина миди - Запах с низким вырезом от широкой горловины - Без воротника - Без застежки на полочке - Платье со швом по талии - Юбка 1/3 круга с запахом - Рельефный шов полочки от верха проймы к талии - Рельефный шов спинки от верха проймы к талии - Длинный рукав-пуф**

### О припусках на швы:

- Если на выкройке двойной контур, припуски на швы уже включены.
- Если у выкройки одинарный контур, припуски на швы не включены, и должны быть добавлены при раскрое.

### О требуемой длине ткани:

Внимание! В инструкциях не указано необходимое количество ткани, так как оно зависит от ширины и рисунка ткани, а также Ваших размерных признаков. Мы рекомендуем воспользоваться онлайн раскладкой для расчетов. Вы также можете распечатать лекала и разложить их на ширине, соответствующей ширине ткани, которую Вы хотите использовать (обычно от 90 до 150 см), чтобы определить, сколько ткани Вам потребуется. Не забывайте учитывать парные детали и детали со сгибом.



### ПЕЧАТЬ:

Для печати выкроек мы рекомендуем использовать программу Adobe Reader. Вы можете скачать ее бесплатно по этой ссылке - <https://get.adobe.com/reader/>.

Убедитесь, что в настройках Вашего принтера указан реальный размер (100%% или None) и Вы печатаете на обычных листах указанного формата (например, A4). Проверить правильность масштаба Вы можете по тестовому квадрату на первой странице. На верхней границе квадрата есть линейка в сантиметрах, а на нижней - в дюймах.

Обрежьте верхние и/или правые края листов там, где есть символ ножниц. В центре каждой странице напечатаны номера колонок и строк, разделенные знаком /. Разложите выкройку согласно этим отметкам (например, страница 2/3 находится во второй колонке на третьей строке). Совместите страницы по напечатанным границам и склейте вместе при помощи скотча или клея.

## РАСКРОЙ:

### Обратите внимание при раскрое:

Разложите лекала на ткани в соответствии с отмеченным направлением долевой нити.

Некоторые детали кроются со сгибом, соответствующий край будет помечен меткой сгиба. Обращайте внимание на вид ткани и количество деталей кроя, указанные на лекале. Например, [ Main, Interfacing - cut 1+1 ] на лекале означает, что Вам нужно выкроить одну деталь как есть и одну зеркальную деталь из основной ткани и клеевой прокладки.

Перенесите все отметки и другие особенности дизайна (вытачки и т.п.) с лекала на ткань. При стачивании деталей, обращайтесь внимание на надсечки, они должны совпадать.

\* Заглавные буквы в скобках соответствуют лекалам в онлайн раскладке на ткани и в предпросмотре лекал справа.

## Инструкции:

1. Притачать боковые части полочек к центральным частям полочек. Сделать надсечки на закруглениях. Обметать швы и разутюжить, либо заутюжить в сторону центра спинки. В дальнейшем рассматривать полученную деталь как одну - полочку.
2. Притачать Боковую деталь спинки к Центральной детали спинки. Рассечь припуски на закруглениях. Обметать припуски на шов и заутюжить к центру. Далее обрабатывать как одну деталь (Спинка).
3. Притачать спинки к задним полотнищам юбки. Обметать и заутюжить вверх. В дальнейшем полученную деталь рассматривать как одну - спинки.
4. Стачать плечевые швы. Обметать и заутюжить в сторону спинки.
5. Pin upper edge of lower sleeve to lower edge of upper sleeve, right sides together, and sew. Clip into curves, serge and press towards lower sleeve.
6. Стачать плечевые швы обтачек. Шов разутюжить и обметать. Обметать внешний срез обтачек. Сложить обтачку с изделием лицевыми сторонами вместе, совмещая срезы горловин. Отогнуть обтачку по всей длине кроме участка 5 мм рядом с молнией (или центрального среза спинки, если на спинке есть разрез) и прикрепить ее к верхнему срезу изделия. Отогнуть припуски вдоль застежки молнии (или центрального среза спинки) на лицевую сторону и прикрепить к горловине поверх обтачек. Обтачать горловину от нижнего края правой полочки до середины спинки и от середины спинки до нижнего края левой полочки. Припуски на закруглениях рассечь, вывернуть детали на лицевую сторону и приутюжить. Прикрепить обтачку к плечевым швам изделия. Прикрепить обтачку к тесьме застежки молнии, или припускам на шов вдоль середины спинки, если на спинке есть разрез.

---

## 7. ЭФФЕКТ ЗАПАХА

- Наложить правую полочку поверх левой полочки, лицевыми сторонами вверх, совмещая боковые срезы, метки вдоль нижнего среза и линию середины переда. Сметать вместе вдоль нижнего среза и далее обрабатывать как одну деталь (Верхняя часть полочки).

- Сложить верхнюю часть полочки с юбкой полочки лицевыми сторонами вместе, совмещая метки. Рекомендуем сметать детали, чтобы избежать сдвига ткани при стачивании слоев. Стачать. Обметать припуски, и заутюжить вверх. Далее обрабатывать как одну деталь (Полочка).

8. Втачать рукава в проймы, совмещая метки и припосаживая рукава по окату. Обметать припуски и заутюжить на рукав.

9. Measure 10 cm on each side of the sleeve seam from the bottom edge of the sleeve, make a clip into the seam allowances. Serge and fold under the seam allowances below the mark. Topstitch seam allowances for the right sides at 0.5 cm from the fold, making a slit. When sewing the sleeve seam, stop at this mark.

10. Стачать срезы рукава и боковые срезы одним швом. Обметать и заутюжить в на спинки.

11. Сложить манжету из косой бейки вдоль пополам и приутюжить. Заутюжить внешние срезы к центру. Обработать косой бейкой нижний срез рукава (приметать манжету к нижнему срезу рукава и обтачать, отвернуть манжету на изнаночную сторону и настрочить на изделие вдоль линии сгиба), вставляя навесную петлю. Пришить пуговицу.

## Технический рисунок:

