

## Patrón de costura #4111822

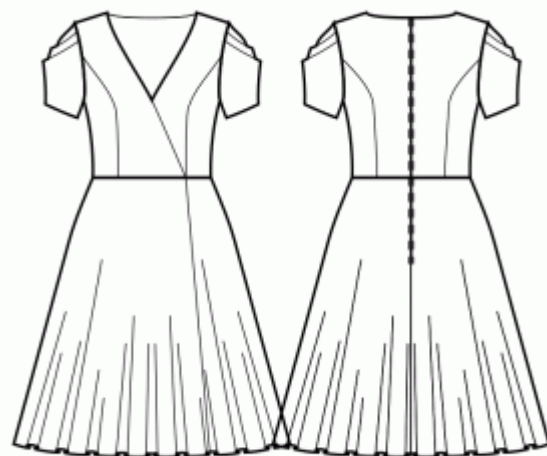
**Vestido - Semi-ajustado - Longitud midi - Cómodo escote cruzado profundo - Sin cuello - Sin cierre delantero - Vestido con costura en la cintura - Falda de 1/3 círculo con efecto cruzado - Corte princesa delanteras: sisa superior / talle - Corte princesa traseras: sisa superior / talle - Manga corta con fruncidos en copa**

### Nota sobre los márgenes de costura:

- Si el patrón tiene doble contorno, se incluyen los márgenes de costura.
- Si el patrón tiene contorno único, los márgenes de costura no están incluidas y hay que agregar al trazar y cortar detalles.

### Nota sobre la longitud de la tela:

¡Atención! La cantidad de tela necesaria para su patrón no está incluida. Dependerá del tamaño del patrón seleccionado, el ancho y el diseño de la tela que planea usar. Puede utilizar el Estimador de metraje en línea para realizar cálculos. Alternativamente, imprima todos los patrones de papel y colóquelos en el ancho de la tela que planea usar (generalmente de 90 a 150 cm). Mide cuánta tela necesitarás. No olvide tener en cuenta las piezas que deben cortarse varias veces y las piezas que se cortan en el doblez.



### IMPRESIÓN:

Utilice el software Adobe Reader para abrir su patrón PDF. Puede obtener Adobe Reader de forma gratuita en este link: <https://get.adobe.com/reader/>.

Asegúrese de imprimir sus patrones en tamaño real (escala 100 %% o Ninguno) y en una cara de papel normal. Verifique que el tamaño de impresión esté en la escala correcta midiendo el cuadrado de prueba en la primera página. El borde superior del cuadrado tiene una escala de centímetros y el borde inferior tiene una escala de pulgadas.

Recorta el margen superior y / o derecho de las páginas donde ves los símbolos de las tijeras. En el centro de cada página, se imprime el número de fila y columna, separados por el signo /. Construya páginas de acuerdo con estas marcas (por ejemplo, la página marcada con 2/3 está en la segunda fila y en la tercera columna). Alinee las páginas con márgenes y pegue con cinta adhesiva o con pegamento.

## Cortando:

### Nota de corte:

En las piezas del patrón, se indica la dirección del hilo de la tela. Coloque las piezas según ella.

Algunas piezas se cortarán en el pliegue, el borde correspondiente se marcará con una marca de pliegue. Por favor, preste atención a las notas sobre el tipo de tejido y la cantidad de piezas necesarias. Por ejemplo, [Principal, Interfaz - cortar 1 + 1] en una pieza de patrón significa que debe cortar 1 pieza tal cual y 1 pieza reflejada de la tela principal, así como de la interfaz.

Marque todas las marcas y otros detalles del diseño, tal como pliegues, etc., del patrón a la tela. Al coser la prenda, preste atención a las marcas; deben coincidir.

\* Las letras mayúsculas entre paréntesis corresponden a piezas de patrones como se ve en el Estimador de metraje en línea y en la vista previa de piezas de patrones a la derecha.

## INSTRUCCIONES:

1. Coser los delanteros laterales al delantero central. Corta el margen de costura a lo largo de la curva. Rematar las costuras y presionar para abrirlas o hacia el centro. Considere como una sola pieza (corpiño delantero) en el futuro.

Por ejemplo:



2. Coser las espaldas laterales a las espaldas centrales. Corta el margen de costura a lo largo de la curva. Pasar overlock y prensar hacia el centro. Trátelo como una pieza (espaldas) en el futuro.

3. Coser espalda derecha trasera a falda derecha trasera, prensar hasta arriba y pasar overlock. Repita para las piezas de la izquierda. Trátelo como piezas completas (Espaldas) en el futuro.

4. Cose en hombros. Prensar hacia abajo.

5. Doblar la cabeza de la manga por la mitad cerca de la marca de la flecha, con los lados derechos juntos, y coser. Coser las mangas en las sisas haciendo coincidir las marcas y la costura del hombro. Haga fruncidos en la tela en la cabeza debajo de la marca del guión. Rematar y presionar hacia la manga.

6. Coser las costuras de los hombros de las vistas del escote. Presionar costura para abrirlo y rematar. Rematar el borde exterior de las vistas. Sujeta con alfileres vista sobre prenda, derechos juntos, ajustando bordes de escote. Dobra la vista completamente a lo largo EXCEPTO por el área de 5 mm desde el borde de la cremallera (o el borde trasero central si la parte trasera tiene una abertura) y sujétala con alfileres al borde superior de la prenda. Doble los márgenes de costura a lo largo de la cremallera (o el centro del borde trasero) hacia el lado derecho y fíjelos al escote sobre las vistas. Coser el escote de forma continua desde la esquina inferior del delantero derecho hasta el centro de la espalda, y desde el centro de la espalda hasta la esquina inferior del delantero izquierdo. Haga cortes en curvas, gire las piezas hacia afuera y presiónelas. Cosa a mano la vista a los márgenes de costura de la costura del hombro en la prenda. Cosa a mano la vista a la cinta de la cremallera, o los márgenes de costura a lo largo del borde trasero central, en caso de que la espalda tenga una abertura en la parte superior.

## 7. EFECTO CRUZADO

- Coloque el frente derecho sobre el frente izquierdo, el lado derecho sobre el lado derecho y haga coincidir los bordes laterales, las marcas a lo largo del borde inferior y la línea del frente central. Unte a lo largo del borde inferior y trátelo como parte delantera superior en el futuro.

- Unir la parte superior delantera y la falda delantera con los lados derechos juntos, haciendo juego con las costuras laterales. Sujeta la parte superior a la falda, haciendo coincidir las pinzas / marcas. Puede hilvanar la costura primero para asegurarse de que coincidan perfectamente y para evitar que la tela se mueva al coser. Coser juntos. Serge los márgenes de costura y presiónelos hacia la parte superior. Trátelo como una pieza delantera completa en el futuro.

8. Coser los costados delantero y posterior y las costuras de las mangas. Prensar hacia abajo.

9. Realizar dobladillo en las mangas.

## Dibujo técnico:

