

Выкройка для шитья №4111822

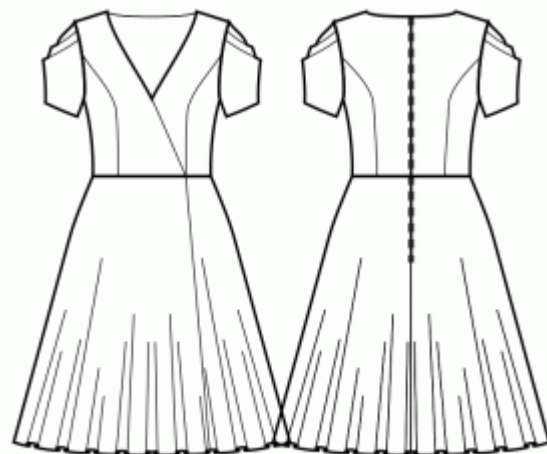
Платье - Среднее прилегание - Длина миди - Запах с низким вырезом от широкой горловины - Без воротника - Без застежки на полочке - Платье со швом по талии - Юбка 1/3 круга с запахом - Рельефный шов полочки от верха проймы к талии - Рельефный шов спинки от верха проймы к талии - Короткий рукав со складками по окату

О припусках на швы:

- Если на выкройке двойной контур, припуски на швы уже включены.
- Если у выкройки одинарный контур, припуски на швы не включены, и должны быть добавлены при раскрое.

О требуемой длине ткани:

Внимание! В инструкциях не указано необходимое количество ткани, так как оно зависит от ширины и рисунка ткани, а также Ваших размерных признаков. Мы рекомендуем воспользоваться онлайн раскладкой для расчетов. Вы также можете распечатать лекала и разложить их на ширине, соответствующей ширине ткани, которую Вы хотите использовать (обычно от 90 до 150 см), чтобы определить, сколько ткани Вам потребуется. Не забывайте учитывать парные детали и детали со сгибом.



ПЕЧАТЬ:

Для печати выкроек мы рекомендуем использовать программу Adobe Reader. Вы можете скачать ее бесплатно по этой ссылке - <https://get.adobe.com/reader/>.

Убедитесь, что в настройках Вашего принтера указан реальный размер (100% или None) и Вы печатаете на обычных листах указанного формата (например, А4). Проверить правильность масштаба Вы можете по тестовому квадрату на первой странице. На верхней границе квадрата есть линейка в сантиметрах, а на нижней - в дюймах.

Обрежьте верхние и/или правые края листов там, где есть символ ножниц. В центре каждой странице напечатаны номера колонок и строк, разделенные знаком /. Разложите выкройку согласно этим отметкам (например, страница 2/3 находится во второй колонке на третьей строке). Совместите страницы по напечатанным границам и склейте вместе при помощи скотча или клея.

РАСКРОЙ:

Обратите внимание при раскрое:

Разложите лекала на ткани в соответствии с отмеченным направлением долевой нити.

Некоторые детали кроются со сгибом, соответствующий край будет помечен меткой сгиба. Обращайте внимание на вид ткани и количество деталей кроя, указанные на лекале. Например, [Main, Interfacing - cut 1+1] на лекале означает, что Вам нужно выкроить одну деталь как есть и одну зеркальную деталь из основной ткани и клеевой прокладки.

Перенесите все отметки и другие особенности дизайна (вытачки и т.п.) с лекала на ткань. При стачивании деталей, обращайтесь внимание на надсечки, они должны совпадать.

* Заглавные буквы в скобках соответствуют лекалам в онлайн раскладке на ткани и в предпросмотре лекал справа.

Инструкции:

1. Притачать боковые части полочек к центральным частям полочек. Сделать надсечки на закруглениях. Обметать швы и разутюжить, либо заутюжить в сторону центра спинки. В дальнейшем рассматривать полученную деталь как одну - полочку.
2. Притачать Боковую деталь спинки к Центральной детали спинки. Рассечь припуски на закруглениях. Обметать припуски на шов и заутюжить к центру. Далее обрабатывать как одну деталь (Спинка).
3. Притачать спинки к задним полотнищам юбки. Обметать и заутюжить вверх. В дальнейшем полученную деталь рассматривать как одну - спинки.
4. Стачать плечевые швы. Обметать и заутюжить в сторону спинки.
5. Сложить окат рукава вдвое возле метки лицевыми сторонами вместе и стачать.

Втачать рукава в проймы, совмещая метки и плечевой шов. Собрать сборку на окате ниже пунктирной метки. Обметать и заутюжить к центру.

6. Стачать плечевые швы обтачек. Шов разутюжить и обметать. Обметать внешний срез обтачек. Сложить обтачку с изделием лицевыми сторонами вместе, совмещая срезы горловин. Отогнуть обтачку по всей длине кроме участка 5 мм рядом с молнией (или центрального среза спинки, если на спинке есть разрез) и прикрепить ее к верхнему срезу изделия. Отогнуть припуски вдоль застежки молнии (или центрального среза спинки) на лицевую сторону и прикрепить к горловине поверх обтачек. Обтачать горловину от нижнего края правой полочки до середины спинки и от середины спинки до нижнего края левой полочки. Припуски на закруглениях рассечь, вывернуть детали на лицевую сторону

и приутюжить. Прикрепить обтачку к плечевым швам изделия. Прикрепить обтачку к тесьме застежки молнии, или припускам на шов вдоль середины спинки, если на спинке есть разрез.

7. ЭФФЕКТ ЗАПАХА

- Наложить правую полочку поверх левой полочки, лицевыми сторонами вверх, совмещая боковые срезы, метки вдоль нижнего среза и линию середины переда. Сметать вместе вдоль нижнего среза и далее обрабатывать как одну деталь (Верхняя часть полочки).

- Сложить верхнюю часть полочки с юбкой полочки лицевыми сторонами вместе, совмещая метки. Рекомендуем сметать детали, чтобы избежать сдвига ткани при стачивании слоев. Стачать. Обметать припуски, и заутюжить вверх. Далее обрабатывать как одну деталь (Полочка).

8. Стачать срезы рукава и боковые срезы одним швом. Обметать и заутюжить в на спинки.

9. Обметать припуски нижних срезов рукавов, подвернуть внутрь, настрочить и приутюжить.

Технический рисунок:

