

Patrón de costura #4120711

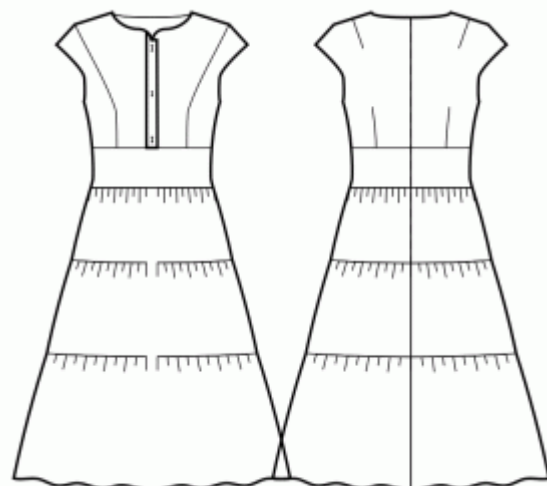
Vestido - Semi-ajustado - Longitud maxi - Mangas enterizas - Mangas de ala de una pieza - Escote corazón joya - Sin cuello - Cierre de botones de escote a cintura - Vestido con inserción de cintura alta - Falda de 3 niveles - Corte princesa delanteras: fin del hombro / talle - Pinzas traseras: hombro / talle

Nota sobre los márgenes de costura:

- Si el patrón tiene doble contorno, se incluyen los márgenes de costura.
- Si el patrón tiene contorno único, los márgenes de costura no están incluidas y hay que agregar al trazar y cortar detalles.

Nota sobre la longitud de la tela:

¡Atención! La cantidad de tela necesaria para su patrón no está incluida. Dependerá del tamaño del patrón seleccionado, el ancho y el diseño de la tela que planea usar. Puede utilizar el Estimador de metraje en línea para realizar cálculos. Alternativamente, imprima todos los patrones de papel y colóquelos en el ancho de la tela que planea usar (generalmente de 90 a 150 cm). Mide cuánta tela necesitarás. No olvide tener en cuenta las piezas que deben cortarse varias veces y las piezas que se cortan en el doblez.



IMPRESIÓN:

Utilice el software Adobe Reader para abrir su patrón PDF. Puede obtener Adobe Reader de forma gratuita en este link: <https://get.adobe.com/reader/>.

Asegúrese de imprimir sus patrones en tamaño real (escala 100 %% o Ninguno) y en una cara de papel normal. Verifique que el tamaño de impresión esté en la escala correcta midiendo el cuadrado de prueba en la primera página. El borde superior del cuadrado tiene una escala de centímetros y el borde inferior tiene una escala de pulgadas.

Recorta el margen superior y / o derecho de las páginas donde ves los símbolos de las tijeras. En el centro de cada página, se imprime el número de fila y columna, separados por el signo /. Construya páginas de acuerdo con estas marcas (por ejemplo, la página marcada con 2/3 está en la segunda fila y en la tercera columna). Alinee las páginas con márgenes y pegue con cinta adhesiva o con pegamento.

Cortando:

Nota de corte:

En las piezas del patrón, se indica la dirección del hilo de la tela. Coloque las piezas según ella.

Algunas piezas se cortarán en el pliegue, el borde correspondiente se marcará con una marca de pliegue. Por favor, preste atención a las notas sobre el tipo de tejido y la cantidad de piezas necesarias. Por ejemplo, [Principal, Interfaz - cortar 1 + 1] en una pieza de patrón significa que debe cortar 1 pieza tal cual y 1 pieza reflejada de la tela principal, así como de la interfaz.

Marque todas las marcas y otros detalles del diseño, tal como pliegues, etc., del patrón a la tela. Al coser la prenda, preste atención a las marcas; deben coincidir.

* Las letras mayúsculas entre paréntesis corresponden a piezas de patrones como se ve en el Estimador de metraje en línea y en la vista previa de piezas de patrones a la derecha.

INSTRUCCIONES:

1. Corta una tira de entretela termoadhesiva, aproximadamente de 1,5 cm o 1 /2 pulgada de ancho, y aplíquelo en los bordes del escote en la parte delantera y trasera, en el revés de la tela principal, para estabilizar los bordes (vea la figura de la derecha).



2. Aplicar entretela termoadhesiva.

3. Coser los delanteros laterales al delantero central. Corta el margen de costura a lo largo de la curva. Rematar las costuras y presionar para abrirlas o hacia el centro. Considere como una sola pieza (corpiño delantero) en el futuro.

Por ejemplo:



4. Coser y prensar las pinzas de espalda. Prensar hacia el centro.



5. INSERCIÓN DE LA CINTURA.

- Coser las marcas de Inserción de cintura delantera al corpiño delantero haciendo juego. Rematar y presionar hacia la inserción.
- Considere la pieza resultante como el corpiño delantero en el futuro.
- Coser las Inserciones en la cintura trasera a los corpiños traseros por parejas, haciendo coincidir las marcas. Rematar y presionar hacia la inserción.
- Considerar las piezas resultantes como corpiños traseros en el futuro.

6. - Coser una puntada larga a lo largo del borde superior de la Falda Delantera Inferior y fruncir. La longitud deseada se menciona en la parte superior del patrón.

- Coser la Falda Delantera Inferior a la Falda Delantera Central, rematar y presionar hacia arriba.
- Coser una puntada larga a lo largo del borde superior de la falda delantera central y fruncir. La longitud deseada se menciona en la parte superior del patrón.
- Coser la falda delantera media a la falda delantera superior, rematar y presionar hacia arriba. Considerar como una sola pieza (falda delantera) en el futuro.

7. Coser una puntada larga a lo largo del borde superior de la falda delantera y fruncir. La longitud deseada se menciona en la parte superior del patrón.

8. - Coser una puntada larga a lo largo del borde superior de las faldas inferiores traseras y fruncir. La longitud deseada se menciona en la parte superior del patrón.

- Coser las faldas traseras inferiores a las faldas traseras medias, rematar y presionar hacia arriba.
- Coser una puntada larga a lo largo del borde superior de las faldas medias traseras y fruncir. La longitud deseada se menciona en la parte superior del patrón.
- Coser las faldas traseras medias a las faldas traseras superiores, rematar y presionar hacia arriba. Considerar como una sola pieza (Faldas traseras) en el futuro.

9. Coser una puntada larga a lo largo del borde superior de la faldas traseras y fruncir. La longitud deseada se menciona en la parte superior del patrón.

10. Coser el delantero superior al delantero inferior, prensar hasta arriba y pasar overlock. Trátelo como una pieza Delantero en el futuro.

11. Coser espalda derecha trasera a falda derecha trasera, prensar hasta arriba y pasar overlock. Repita para las piezas de la izquierda. Trátelo como piezas completas (Espaldas) en el futuro.

12. Rematar a lo largo de los bordes centrales posteriores por separado.

13. Cose la cremallera.

14. TAPA DE BOTONES

- Sujeta con alfileres el borde más largo de la tapeta de botones al centro del frente, con los reverses juntos y cose. Presione hacia la tapeta.

- Doble la tapeta por la mitad, con los derechos juntos y cosa la esquina superior. Corta las esquinas, haz cortes en las esquinas. Gire la tapeta hacia afuera, enderece la esquina y presione.

- Gire el margen de costura a lo largo del borde interior de la tapeta hacia adentro, sujeta con alfileres la costura entre la tapeta y el delantero, y respunte desde el lado derecho.

- Repita para el otro lado.

- Hacer ojales en la tapeta derecha, coser los botones en la tapeta izquierda según las marcas.

- Hilvanar los delanteros centrales juntos a lo largo del borde inferior de la tapeta y considerar como una sola pieza, el delantero superior, en el futuro.

15. Cose en hombros. Prensar hacia abajo.

16. Une las vistas del delantero y espalda por los hombros, preense los márgenes de costura separados y sobrehila el borde inferior de la vista. Prende la vista sobre el escote encarando los derechos, cose. Recorta márgenes de costura al mínimo, aunque también puedes hacer en el margen de costura unos pequeños cortes en las zonas redondeadas. Plancha los márgenes de costura hacia la vista. Vuelve la vista hacia dentro, hilvana y fija ésta con un dobladillo a mano o con un respunte.

17. Coser los hombros (si aún no están cosidos) y las costuras laterales de las vistas de las sisas. Presione la costura para separarla y rematarla. Serge borde exterior de vistas. Fije la vista en la prenda, con los lados derechos juntos, ajustando los bordes de las sisas y las marcas a juego. Coser la sisa en dos pasos: primero la parte delantera y luego la trasera. Clip en curvas, voltee las piezas hacia afuera y presione. Coser los márgenes de costura en la vista.

18. Realizar dobladillo.

Dibujo técnico:

