

Design #1733388

**Robe - Semi-ajusté - Longueur cheville - Emmanchures standard - Encolure standard
 - Col montant - Fermeture boutonnée sur le devant de haut a la taille - Robe en
 forme de A - Bas lisse - Pincés devant: françaises - Pas de pincés de dos - Manche
 avec poignet haut avec 3 boutons**

Note sur marges pour la couture:

- Si le patron a un contour double, alors les marges de couture sont incluses.
- Les marges de couture ne sont PAS incluses par défaut et doivent être rajoutée lors de la mise en place et de la coupe de votre patron (si celui ci a un contour simple).

Note sur le métrage de tissus nécessaire:

Attention! La quantité de tissu nécessaire pour votre patron n'est pas incluse. Cela dépendra de la taille du patron sélectionné, de la largeur et de les motifs sur le tissu que vous prévoyez d'utiliser. Vous êtes invités à utiliser l'estimateur de tissu en ligne pour effectuer des calculs. Vous pouvez également imprimer tous les pièces du patron en papier et les disposer à la largeur du tissu que vous prévoyez d'utiliser (généralement de 90 à 150 cm). Mesurez la quantité de tissu dont vous aurez besoin. N'oubliez pas de rendre compte des pièces qui doivent être coupées plusieurs fois et des pièces coupées sur la pliure.



IMPRESSION:

Veuillez utiliser le logiciel Adobe Reader pour ouvrir votre modèle PDF. Vous pouvez obtenir Adobe Reader gratuitement à ce lien - <https://get.adobe.com/reader/>.

Assurez-vous d'imprimer vos patrons au format réel (échelle 100 %% ou Aucun) et sur une seule face du papier A4 ordinaire. Vérifiez que le format d'impression correspond à la bonne échelle en mesurant le carré de test sur la première page. Le bord supérieur du carré présente une échelle en centimètres et le bord inférieur présente une échelle en pouces.

Coupez la marge supérieure et / ou droite des pages où vous voyez les symboles de ciseaux. Au centre de chaque page, le nombre de lignes et de colonnes est imprimé, séparés par le signe /. Construisez les pages en fonction de ces marques (par exemple, la page marquée 2/3 se trouve dans la deuxième ligne et dans la troisième colonne). Alignez les pages en utilisant des marges et du ruban adhésif ou collez-les ensemble.

COUPE:

Note sur le coupe:

Disposez vos pièces selon le droit fil comme indiqué sur les pièces du patron.

Certaines pièces seront découpées sur la pliure, le bord correspondant sera alors marqué d'une marque de pliure. Veuillez prêter attention aux notes concernant le type de tissu et la quantité de pièces requises sur la pièce du patron. Par exemple, [Main, Interfacing - cut 1 + 1] sur une pièce du patron signifie que vous devez couper 1 pièce telle quelle et 1 pièce en miroir, du tissu principal ainsi qu'à partir de l'entoilage.

Assurez-vous de marquer toutes les crans et autres caractéristiques de conception telles que les plis, etc. de la pièce du patron sur votre tissu. Lors de la couture du vêtement, faites attention aux crans, elles doivent correspondre à repères.

* Les lettres majuscules entre parenthèses correspondent aux pièces du patron comme on le voit dans estimateur du tissu en ligne et dans l'aperçu des pièces du patron à droite.

INSTRUCTIONS:

1. Appliquez l'entoilage thermocollant.
2. Coudez les pinces sur le devant. Repassez la grosseur de les pinces vers le haut.
3. Coudez les pinces sur le dos supérieur et le dos inférieur. Repassez la grosseur au milieu centre du dos.
4. *IMPORTANT: Selon la longueur de la jupe et la silhouette de votre robe peut ou peut ne pas avoir la fente. Passer cette étape s'il n'y a pas de la fente sur le dos.*

FENTE: Appliquez l'entoilage thermocollant sur la fente sur les dos sur l'envers. Marquez la ligne de couture centrale sur l'endroit du tissu (ligne de pli de la fente). Repassez la partie gauche le long de la ligne de pli sur l'endroit du tissu, repassez seulement la marge de couture de l'endroit de la fente sur l'envers. Alignez les pièces le long de la couture centrale et les bâtir ensemble le long du bord supérieur de la fente. Surjetez les marges de couture de la fente. Coupez le marge de couture de la fente dans le coin doit. Repassez les marges de couture de la fente et les surpiquer du côté droit avec la machine à coudre.

5. BUTTON PLACKET

- Sew longer edge of button placket to center front. Press towards placket.
- Fold placket in half, right sides together, and sew upper corner. Trim corners, clip into corners. Turn the placket right side out, straighten the corner, and press.

- Turn under seam allowance along inner edge of button placket, pin to the seam between placket and front, and stitch in the ditch from the right side.
- Repeat for the other side.
- Make buttonholes on right placket, sew on buttons on left placket according to the markings.
- Baste center fronts together along lower edge of the placket and treat as one piece, Upper Front, in the future.

6. Coudez les coutures d'épaules, repasser a arrière.

7. Épinglez les deux cols, endroit contre endroit et cousez le bord extérieur et les coins. Coupez les coutures, tournez le col à l'endroit et aplatir. Coudre le pied de col extérieur dans l'encolure avant, le cranter dans les courbes et aplatir la couture vers le col. Tournez le bord intérieur du col vers l'intérieur et surpiquez dans la marge de couture de l'encolure.

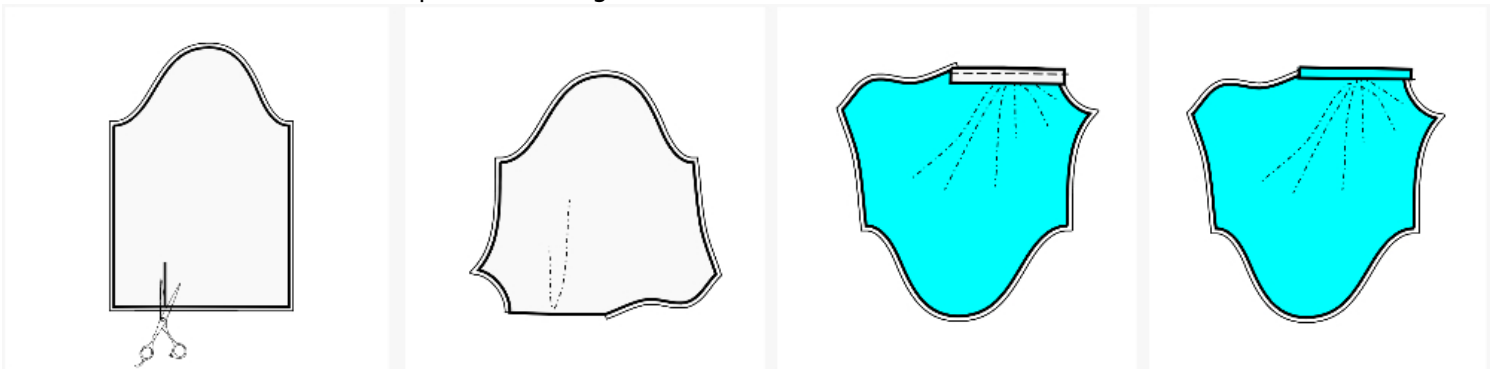
8. Coupez la fente sur la manche le long de la ligne marquée. Arrêtez de couper à 1 cm du coin intérieur de la fente. (Figure 1)

Coupez le biais du tissu principal (ou prenez un biais prêt), sa largeur doit être égale à 4 cm et sa longueur doit être égale à deux longueurs de fente + 4 cm. Vous pouvez également utiliser un biais prêt.

Écartez la fente pour qu'elle forme une ligne droite. (Figure 2)

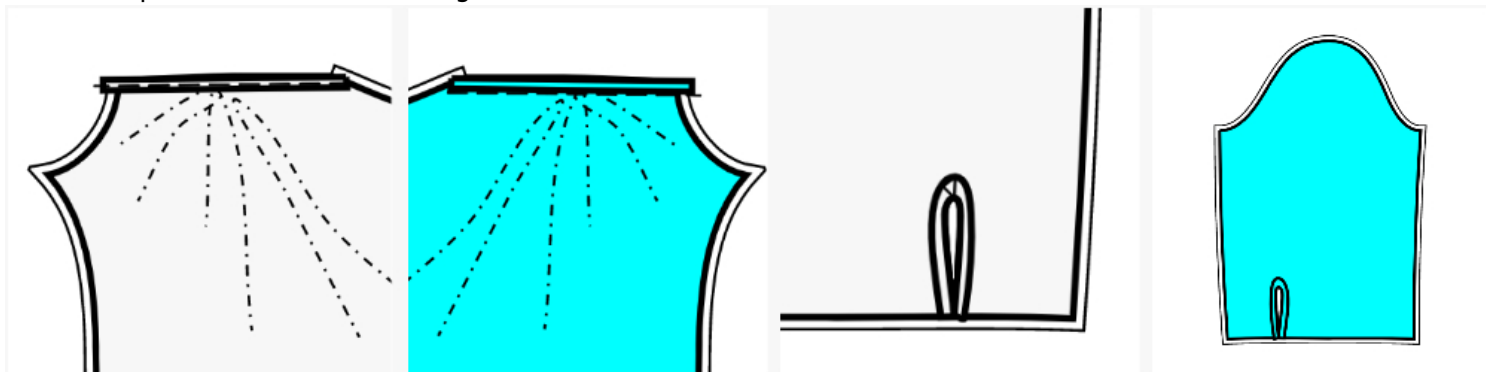
Coudre le biais dans la fente de la manche:

- Épinglez le biais sur le bord de la fente de la face d'endroit du tissu. Le bord le plus long du biais correspond au bord de la fente. Faufilez le biais en place.
- Coudre à 5-7 mm du bord jusqu'au coin de la fente. Arrêtez la machine à coudre, laissez l'aiguille dans le tissu. Élever le pied, redressez le tissu, abaissez le pied, puis continuez à coudre. (Figure 3)
- Pliez le biais vers le bord et repassez-le. (Figure 4)



- Coupez le surplus de couture de la fente à 3-5 mm. Coupez le biais à 1-1,2 cm. Ces recommandations sont valables pour les tissus tissés naturels / mixtes fins et bien drapés, adaptés aux chemisiers.
- Pliez la bande de biais sur l'envers. Roulottez le bord intérieur et badigeonnez. (Figure 5)
- Cousez dans la couture de biais la face d'endroit du tissu, en reliant la face intérieure du biais au tissu. Le bande prête mesure environ 4 mm de large (Figure 6).
- Alignez les côtés de la fente et dossez, la face d'endroit contre la face d'endroit, le long de la ligne de fente.
- Cousez le coin de la bande par un couture oblique, comme une petite pince.
- Sur l'envers, appuyez sur le coin de la «pince» vers un côté et piquez-le en place. (Figure 7)

- La fente prête est illustrée à la figure 8.



9. Sew a gathering stitch along upper edge of cuff and gather fullness. Sew upper edge of cuff to lower edge of sleeve. Serge and press towards sleeve. Sew sleeves into armholes, adjusting ease and matching notches.

10. Coudez les manches dans les emmanchures en appariement les crans et ajustez. Surjetez et repassez.

11. Coudez les coutures des épaules et des manches, repassez à arrière et surjetez.

12. Surjetez le bord inférieur, repassez l'envers et surpiquez.

DESSIN TECHNIQUE:

