

Дизайн #1733388

Платье - Среднее прилегание - Длина до щиколотки - Стандартные проймы - Классическая горловина - Воротник-стойка - Втачная планка с пуговицами до талии - Платье А-силуэта - Юбка в соответствии с дизайном - Вытачка в боковой шов - Без плечевой вытачки на спинке - Рукав с высокой манжетой на 3 пуговицах

О припусках на швы:

- Если на выкройке двойной контур, припуски на швы уже включены.
- Если у выкройки одинарный контур, припуски на швы не включены, и должны быть добавлены при раскрое.

О требуемой длине ткани:

Внимание! В инструкциях не указано необходимое количество ткани, так как оно зависит от ширины и рисунка ткани, а также Ваших размерных признаков. Мы рекомендуем воспользоваться онлайн раскладкой для расчетов. Вы также можете распечатать лекала и разложить их на ширине, соответствующей ширине ткани, которую Вы хотите использовать (обычно от 90 до 150 см), чтобы определить, сколько ткани Вам потребуется. Не забывайте учитывать парные детали и детали со сгибом.



ПЕЧАТЬ:

Для печати выкроек мы рекомендуем использовать программу Adobe Reader. Вы можете скачать ее бесплатно по этой ссылке - <https://get.adobe.com/reader/>.

Убедитесь, что в настройках Вашего принтера указан реальный размер (100% или None) и Вы печатаете на обычных листах указанного формата (например, А4). Проверить правильность масштаба Вы можете по тестовому квадрату на первой странице. На верхней границе квадрата есть линейка в сантиметрах, а на нижней - в дюймах.

Обрежьте верхние и/или правые края листов там, где есть символ ножниц. В центре каждой странице напечатаны номера колонок и строк, разделенные знаком /. Разложите выкройку согласно этим отметкам (например, страница 2/3 находится во второй колонке на третьей строке). Совместите страницы по напечатанным границам и склейте вместе при помощи скотча или клея.

РАСКРОЙ:

Обратите внимание при раскрое:

Разложите лекала на ткани в соответствии с отмеченным направлением долевой нити.

Некоторые детали кроются со сгибом, соответствующий край будет помечен меткой сгиба. Обращайте внимание на вид ткани и количество деталей кроя, указанные на лекале. Например, [Main, Interfacing - cut 1+1] на лекале означает, что Вам нужно выкроить одну деталь как есть и одну зеркальную деталь из основной ткани и клеевой прокладки.

Перенесите все отметки и другие особенности дизайна (вытачки и т.п.) с лекала на ткань. При стачивании деталей, обращайте внимание на надсечки, они должны совпадать.

* Заглавные буквы в скобках соответствуют лекалам в онлайн раскладке на ткани и в предпросмотре лекал справа.

Инструкции:

1. Разложите основную ткань на гладильной доске изнаночной стороной вверх. Поместите клеевую прокладку поверх ткани, клеевой стороной вниз. Сверху положите слой ткани. Приклеивайте прокладку поэтапно, покрывая за раз определенную область. Подержите утюг на ткани примерно 10 секунд. Держите утюг неподвижно, чтобы слои ткани не сдвигались. Поднимите утюг и перейдите к следующему участку. Дайте детали немного остыть, прежде чем переходить к следующему этапу.

Отрежьте ленту из клеевой прокладки, шириной примерно 1,5 см или 1/2 дюйма, и приутюжьте ее к плечевым срезам спереди и сзади, с изнаночной стороны основной ткани, чтобы укрепить срезы и предотвратить их растяжение (см. рисунок справа).

2. Стачать вытачки на деталях переда. Используйте малую длину стежка (2-2.5) и начинайте строчку от внешнего края вытачки. Последние стежки должны пройти близко к сгибу ткани, и выйти за пределы сгиба в конце. Завяжите концы. Заутюжить вытачки вверх.

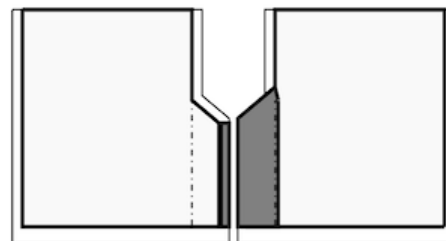
3. Стачать вытачки на спинке от широкого конца вытачки к ее концу, используя малую длину шва, завязать концы. Заутюжить вытачки к центру.



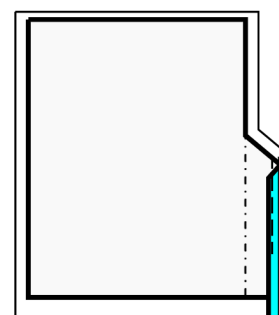
4. ШЛИЦА

ВНИМАНИЕ: В зависимости от длины юбки и от силуэта изделия, В вашей выкройке может быть предусмотрена шлица. Если на выкройке нет шлицы, пропустите этот шаг.

- Подкроить ленту из клеевой 5/8 дюйма шириной (примерно 2 см) и приутюжить ее к припуску на шов правого полотнища с изнаночной стороны, оставляя расстояние в 0.1 см между линией разметки припуска на шов на шлицу и краем клеевой (см. рис. 1).



- Подкроить деталь из клеевой, соответствующую размеру участка шлицы с припусками на шов + 0.5 см. Приутюжить деталь к участку шлицы на левом полотнище юбки с изнаночной стороны. Клеевая прокладка должна закрывать линию сгиба шлицы на 0.5 см (см. Рис. 1)



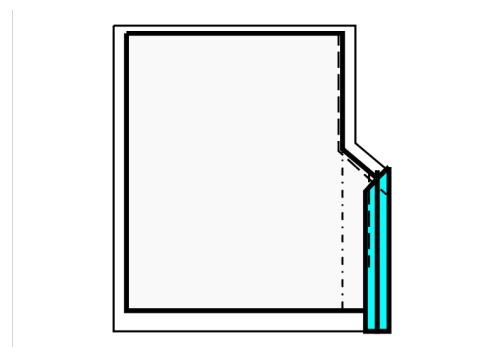
- Разметить линию среднего шва спинки (линия сгиба шлицы) с лицевой стороны

- Обметать вертикальный и верхний скошенный срез шлиц на обеих полотнищах.

- Подвернуть припуск на шов вдоль вертикального среза шлицы на правом полотнище и настрочить его, закончить строчку примерно в 6 см от нижнего края. (см. Рис. 2)

- Сложить правую юбку с левой лицевыми сторонами вместе, совместить центральные срезы спинки и углы шлицы. Сметать вместе вдоль верхнего среза шлицы.

- Стачать средний шов спинки, продолжить строчку на 1/2 дюйма (примерно 1,5 - 2 см). Повернуть и продолжить строчку вдоль скошенного угла шлицы до вертикального среза шлицы на левом полотнище (см. Рис. 3)



- Рассечь уголок припуска на шов между средним швом спинки и скошенным верхним срезом шлицы на правом полотнище юбки.

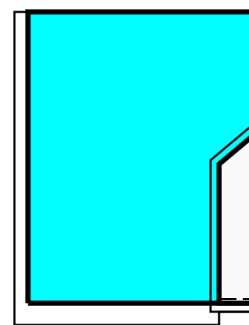
- Разутюжить средний шов спинки.

- Заутюжить припуски на шов шлицы на левом полотнище так, чтобы сгиб шлицы продолжал средний шов спинки.

- На левом полотнище юбки проложить строчку вдоль нижнего среза от сгиба шлицы до вертикального края припусков на шов шлицы. Срезать припуски на шов, оставляя 1 см ($\frac{3}{4}$ дюйма). Срезать уголок. Вывернуть на лицевую сторону и приутюжить. (см. Рис. 4)

- Сметать слои ткани вдоль скошенного угла шлицы и вертикального среза внутренней части шлицы.

- Проложить закрепляющую строчку с лицевой стороны от среднего шва спинки вдоль скошенного среза шлицы (см. технический рисунок).



5. ПЛАНКА

- Сложить длинный срез Планки с центральным срезом Полочки лицевыми сторонами вместе и стачать.

- Сложить планку пополам лицевыми сторонами вместе и обтачать верхний уголок. Срезать внешние уголки, рассечь внутренний уголок. Вывернуть планку на лицевую сторону, выправить уголок и приутюжить.

- Подвернуть припуск на шов вдоль внутреннего среза Планки, приметать к шву между Планкой и Полочкой, и настрочить в шов с лицевой стороны.

- Повторить для другой стороны.

- Обметать петли на левой планки, пришить пуговицы на правой планке по разметке.

- Сметать центральные срезы в нижней части планки и обрабатывать далее как одну деталь (Верхняя часть полочки).

6. Стачать плечевые швы. Обметать и заутюжить в сторону спинки.

7. Сложить воротники попарно лицевыми сторонами вместе и обтачать отлет и концы. Сделать надсечки на закруглениях, вывернуть воротник на лицевую сторону и приутюжить.

Втачать внешний воротник в горловину, сделать надсечки на закруглениях и заутюжить припуски на воротник. Подвернуть открытый срез внутреннего воротника и настрочить в шов внешнего воротника.

8. Сделать разрез на рукаве вдоль намеченной линии. Подкроить (или взять готовую) косую бейку из основной ткани шириной 4 см и длиной, равной двум длинам разреза + 4 см. Сложить бейку вдоль пополам и приутюжить. Заутюжить внешние срезы внутрь к линии сгиба. Обработать разрез на рукаве косой бейкой (притачать бейку к разрезу с лицевой стороны, обернуть бейкой срез и настрочить в шов притачивания. Сделать разрез на рукаве вдоль намеченной линии. Остановиться в 1 см от конца разреза (Рис. 1)

Подкроить (или взять готовую) косую бейку из основной ткани шириной 4 см и длиной, равной двум длинам разреза + 4 см.

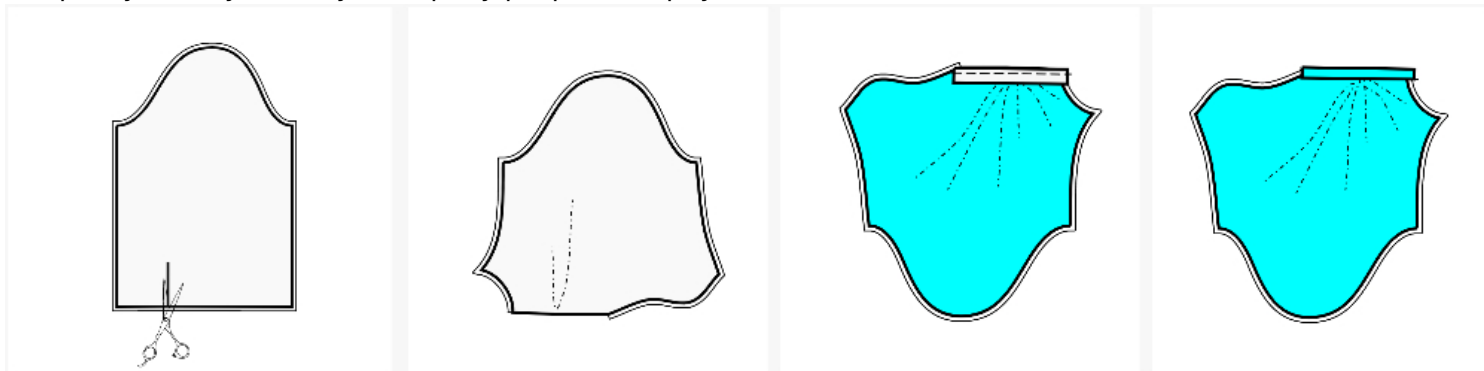
Разложить разрез в одну линию (Рис. 2)

Обработать разрез рукава косой бейкой:

- Прямать косую бейку к разрезу с лицевой стороны. Длинный срез бейки совпадает с краем разреза.
- Проложить строчку в 5-7 мм от среза до конца разреза. Остановить машину, игла остается в ткани.

Поднять лапку, выпрямить разрез в одну линию, опустить лапку и продолжить строчку. (Рис. 3)

- Перегнуть косую бейку в сторону разреза и приутюжить (Рис. 4)



- Подрезать припуск на шов вдоль разреза до 3-5 мм. Обрезать косую бейку до ширины 1-1.2 см. Эти рекомендации действительны для тонких, хорошо драпирующихся блузочных тканей из натуральных или смесовых волокон.

- Перегнуть косую бейку на изнаночную сторону. Подвернуть внутренний срез и приметать. (Рис. 5)

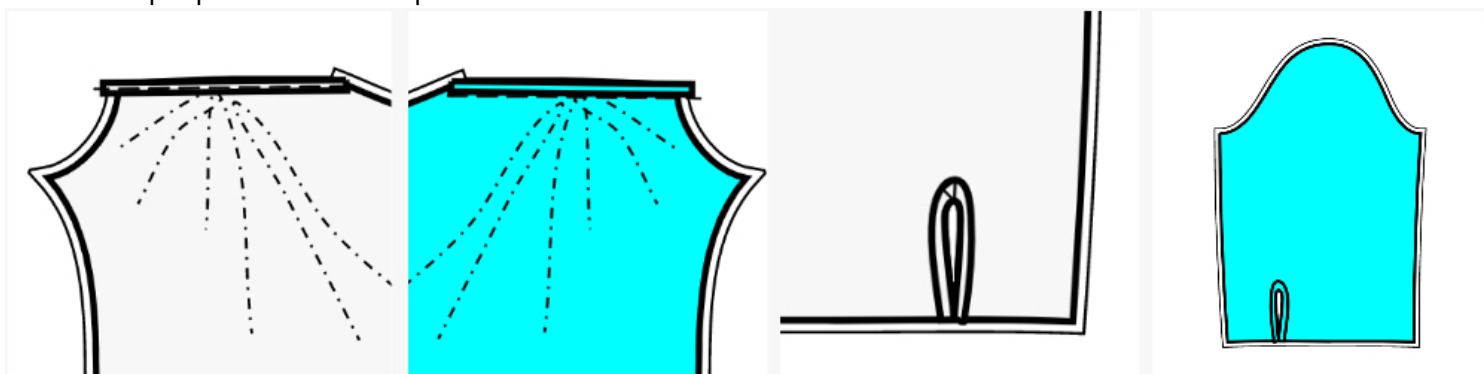
- Настрочить в шов притачивания с лицевой стороны в первый шов косой бейки, притачивая внутреннюю сторону косой бейки. Готовая отделка имеет ширину примерно 4 мм. (Рис. 6)

- Совместить края разреза и сложить рукав лицевыми сторонами вместе по линии разреза.

- Проложить строчку по уголку отделки наискосок, как если бы это была маленькая вытачка.

- С изнаночной стороны заутюжить уголок "вытачки" на одну сторону и закрепить потайными стежками. (Рис. 7)

- Готовый разрез показан на рис. 8.



9. Проложить строчку с ослабленной нитью вдоль верхнего среза манжеты и собрать сборку. Притачать верхний срез манжеты к нижнему срезу рукава. Обметать и заутюжить на рукав. Втачать рукава в проймы, припосаживая и совмещая метки.

10. Втачать рукава в проймы, совмещая метки и припосаживая рукава по окату. Обметать припуски и заутюжить на рукав.

11. Стачать срезы рукава и боковые срезы одним швом. Обметать и заутюжить в на спинки.

12. Нижний срез изделия обметать, заутюжить на изнаночную сторону и настрочить, либо подшить вручную.

Технический рисунок:

