

Patrón de costura #4067970

Vestido - Semi-ajustado - Longitud de tobillo - Sisas estándar - Escote joya - Cuello clásico - Cierre de botones de escote a cintura - Vestido con costura en la cintura - Falda de 1/3 de círculo de 6 paneles con 2 pliegues - Pinzas delanteras: horizontales - Pinzas traseras: hombro / talle - Manga de camisa con puño

Nota sobre los márgenes de costura:

- Si el patrón tiene doble contorno, se incluyen los márgenes de costura.
- Si el patrón tiene contorno único, los márgenes de costura no están incluidas y hay que agregar al trazar y cortar detalles.

Nota sobre la longitud de la tela:

¡Atención! La cantidad de tela necesaria para su patrón no está incluida. Dependerá del tamaño del patrón seleccionado, el ancho y el diseño de la tela que planea usar. Puede utilizar el Estimador de metraje en línea para realizar cálculos. Alternativamente, imprima todos los patrones de papel y colóquelos en el ancho de la tela que planea usar (generalmente de 90 a 150 cm). Mide cuánta tela necesitarás. No olvide tener en cuenta las piezas que deben cortarse varias veces y las piezas que se cortan en el doblez.



IMPRESIÓN:

Utilice el software Adobe Reader para abrir su patrón PDF. Puede obtener Adobe Reader de forma gratuita en este link: <https://get.adobe.com/reader/>.

Asegúrese de imprimir sus patrones en tamaño real (escala 100 %% o Ninguno) y en una cara de papel normal. Verifique que el tamaño de impresión esté en la escala correcta midiendo el cuadrado de prueba en la primera página. El borde superior del cuadrado tiene una escala de centímetros y el borde inferior tiene una escala de pulgadas.

Recorta el margen superior y / o derecho de las páginas donde ves los símbolos de las tijeras. En el centro de cada página, se imprime el número de fila y columna, separados por el signo /. Construya páginas de acuerdo con estas marcas (por ejemplo, la página marcada con 2/3 está en la segunda fila y en la tercera columna). Alinee las páginas con márgenes y pegue con cinta adhesiva o con pegamento.

Cortando:

Nota de corte:

En las piezas del patrón, se indica la dirección del hilo de la tela. Coloque las piezas según ella.

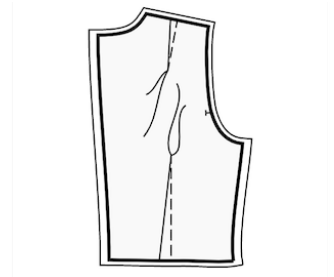
Algunas piezas se cortarán en el pliegue, el borde correspondiente se marcará con una marca de pliegue. Por favor, preste atención a las notas sobre el tipo de tejido y la cantidad de piezas necesarias. Por ejemplo, [Principal, Interfaz - cortar 1 + 1] en una pieza de patrón significa que debe cortar 1 pieza tal cual y 1 pieza reflejada de la tela principal, así como de la interfaz.

Marque todas las marcas y otros detalles del diseño, tal como pliegues, etc., del patrón a la tela. Al coser la prenda, preste atención a las marcas; deben coincidir.

* Las letras mayúsculas entre paréntesis corresponden a piezas de patrones como se ve en el Estimador de metraje en línea y en la vista previa de piezas de patrones a la derecha.

INSTRUCCIONES:

1. Aplicar entretela termoadhesiva.
2. Coser y prensar las pinzas de delante. Prensar hacia arriba.
3. Coser pinzas en las espaldas. Comience desde el borde de la tela y cosa hacia la esquina de la pinza con una puntada estrecha. No pespunte, deja hilos largos y haz un nudo. Presione hacia el centro de la espalda (vea la figura de la derecha).



4. Coser las faldas laterales delanteras a las faldas centrales delanteras haciendo juego con las marcas. Pasar overlock y prensar hacia el centro. Trátelo como una sola pieza (falda delantera) en el futuro.
5. Coser las faldas laterales traseras a las faldas centrales traseras haciendo juego con las marcas. Pasar overlock y prensar hacia el centro. Trátelo como una sola pieza (faldas traseras) en el futuro.
6. Haga pliegues en la falda delantera y la falda trasera de acuerdo con las marcas y hilvanelos 5-7 cm hacia abajo desde la cintura.
7. Coser el delantero superior al delantero inferior, prensar hasta arriba y pasar overlock. Trátelo como una pieza Delantero en el futuro.

8. Coser espalda derecha trasera a falda derecha trasera, prensar hasta arriba y pasar overlock. Repita para las piezas de la izquierda. Trátelo como piezas completas (Espaldas) en el futuro.

9. TAPA DE BOTONES

- Sujeta con alfileres el borde más largo de la tapeta de botones al centro del frente, con los reverses juntos y cose. Presione hacia la tapeta.

- Doble la tapeta por la mitad, con los derechos juntos y cosa la esquina superior. Corta las esquinas, haz cortes en las esquinas. Gire la tapeta hacia afuera, enderece la esquina y presione.

- Gire el margen de costura a lo largo del borde interior de la tapeta hacia adentro, sujeta con alfileres la costura entre la tapeta y el delantero, y respunte desde el lado derecho.

- Repita para el otro lado.

- Hacer ojales en la tapeta derecha, coser los botones en la tapeta izquierda según las marcas.

- Hilvanar los delanteros centrales juntos a lo largo del borde inferior de la tapeta y considerar como una sola pieza, el delantero superior, en el futuro.

10. Cose en hombros. Prensar hacia abajo.

11. CUELLO EN PUNTA CON CUELLO DE SOPORTE

- Sujete con alfileres el cuello superior al cuello inferior, con los lados derechos juntos. Coser las esquinas del cuello y el borde exterior del cuello.

- Recorte los márgenes de costura, corte las esquinas. Gire el cuello hacia afuera, enderece y presione.

- Junte los cuellos de soporte con alfileres, con los lados derechos juntos, coloque el cuello listo entre ellos, ajuste las marcas y cosa, cosiendo los extremos del cuello de soporte al mismo tiempo. Comience y deje de coser exactamente en la línea de costura marcada entre el cuello alto y la prenda.

- Gire hacia afuera el collar terminado y presione.

- Coser el cuello de soporte exterior con el cuello en el escote. Presione hacia el cuello de soporte.

- Doblar por dentro el borde del cuello de soporte interior y hilvanarlo hasta la costura, de manera que el pliegue cubra la costura 2 mm. Respuntear por el lado derecho.

- Coser una puntada decorativa a lo largo del cuello y el cuello de soporte a 1 mm del borde.

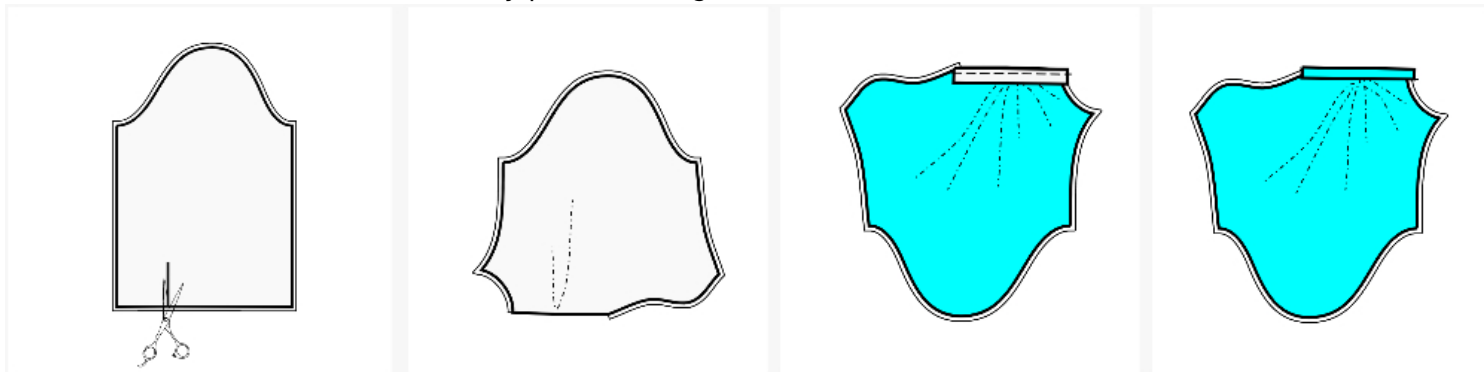
12. Corte la abertura de la manga a lo largo de la línea marcada. Deténgase a 1 cm del final. (Figura 1) Cortar el bias de la tela principal (o usar listo), su ancho debe ser igual a 4 cm y el largo debe ser igual a dos

largos de hendidura + 4 cm.

Extiende la hendidura de forma que quede una línea recta. (Figura 2)

Coser el bias a la abertura de la manga:

- Sujete con alfileres la cinta al bias en el borde de la abertura desde el lado derecho. El borde más largo de la cinta al bias coincide con el borde de la hendidura. Baste la cinta al bias en su lugar.
- Coser a 5-7 mm desde el borde hasta la esquina de la hendidura. Pare la máquina de coser, deje la aguja en la tela. Levante el pie, enderece la abertura, baje el pie y luego continúe cosiendo. (Figura 3)
- Dobra la cinta al bias hacia el borde y presiona. (Figura 4)



- Recorte el margen de costura del asiento a 3-5 mm. Recorte la cinta al bias a 1-1,2 cm. Estas recomendaciones son válidas para telas tejidas finas y con buen drapeado, aptas para blusas.

- Doblar el bias por el revés. Doblar por debajo del borde interior e hilvanar. (Figura 5)

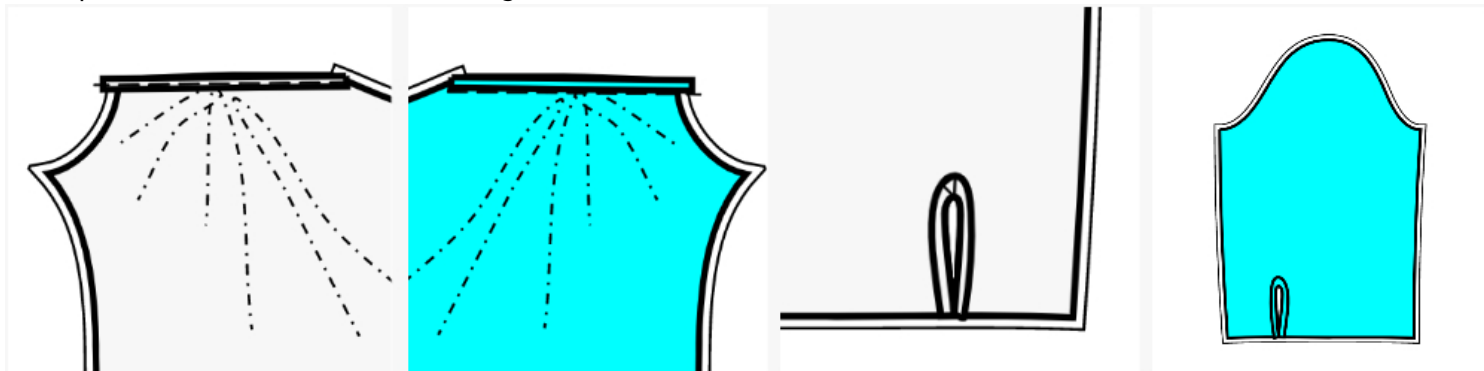
- Pespunte desde el lado derecho, en la primera costura de la cinta al bias, conectando el lado interior de la cinta al bias con la tela. La cinta lista tiene aproximadamente 4 mm de ancho. (Figura 6)

- Haga coincidir los lados de la abertura y doble la manga con los lados derechos juntos a lo largo de la línea de la abertura.

- Coser la esquina de la cinta con una puntada inclinada, como una pequeña pinza.

- En el lado revés, presiona la esquina de la 'pinza' hacia un lado y cóselas en su lugar. (Figura 7)

- La apertura lista se muestra en la Figura 8.



13. Coser la costura de la manga. Rematar y presionar hacia atrás.

14. Doblar el puño por la mitad a lo largo, con los derechos juntos y coser los lados cortos. Comience a coser exactamente en la línea que marca la costura entre el puño y la manga. Gire el puño hacia el lado derecho y presione. Coser el lado exterior del puño al borde inferior de la manga. Dobra el lado interno del puño y pespuntea en la costura. Hacer ojales en los puños y coser los botones.

15. Realizar dobladillo.

16. Coser las mangas en las sisas, ajustando la tela entre las marcas. Haga coincidir las marcas en la cabeza de la manga y las marcas en la sisa trasera, la sisa delantera y la costura del hombro. Presiona los márgenes de costura hacia la manga.

Dibujo técnico:

