

## Выкройка для шитья №2708125

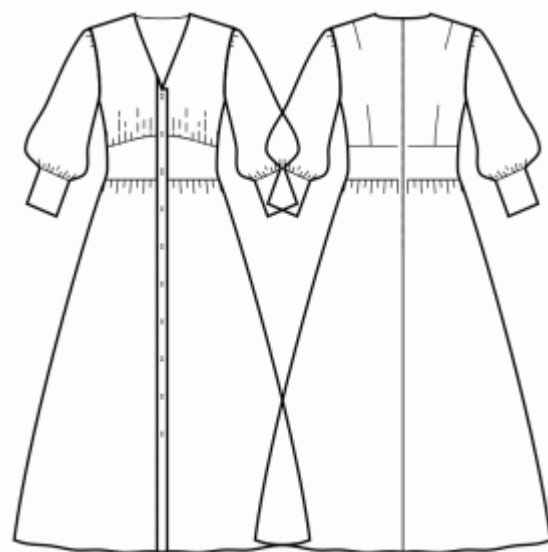
**Платье - Среднее прилегание - Длина в пол - Стандартные проймы - Глубокий V-образный вырез - Без воротника - Втачная планка с пуговицами до низа - Платье с фигурной вставкой по талии - Юбка на сборке - Полочка от ♥ Sewist: сборка по талии - Талиевая и плечевая вытачки на спинке - Рукав с высокой манжетой на 3 пуговицах**

### О припусках на швы:

- Если на выкройке двойной контур, припуски на швы уже включены.
- Если у выкройки одинарный контур, припуски на швы не включены, и должны быть добавлены при раскрое.

### О требуемой длине ткани:

Внимание! В инструкциях не указано необходимое количество ткани, так как оно зависит от ширины и рисунка ткани, а также Ваших размерных признаков. Мы рекомендуем воспользоваться онлайн раскладкой для расчетов. Вы также можете распечатать лекала и разложить их на ширине, соответствующей ширине ткани, которую Вы хотите использовать (обычно от 90 до 150 см), чтобы определить, сколько ткани Вам потребуется. Не забывайте учитывать парные детали и детали со сгибом.



### ПЕЧАТЬ:

Для печати выкроек мы рекомендуем использовать программу Adobe Reader. Вы можете скачать ее бесплатно по этой ссылке - <https://get.adobe.com/reader/>.

Убедитесь, что в настройках Вашего принтера указан реальный размер (100% или None) и Вы печатаете на обычных листах указанного формата (например, А4). Проверить правильность масштаба Вы можете по тестовому квадрату на первой странице. На верхней границе квадрата есть линейка в сантиметрах, а на нижней - в дюймах.

Обрежьте верхние и/или правые края листов там, где есть символ ножниц. В центре каждой странице напечатаны номера колонок и строк, разделенные знаком /. Разложите выкройку согласно этим отметкам (например, страница 2/3 находится во второй колонке на третьей строке). Совместите страницы по напечатанным границам и склейте вместе при помощи скотча или клея.

## РАСКРОЙ:

### Обратите внимание при раскрое:

Разложите лекала на ткани в соответствии с отмеченным направлением долевой нити.

Некоторые детали кроются со сгибом, соответствующий край будет помечен меткой сгиба. Обращайте внимание на вид ткани и количество деталей кроя, указанные на лекале. Например, [ Main, Interfacing - cut 1+1 ] на лекале означает, что Вам нужно выкроить одну деталь как есть и одну зеркальную деталь из основной ткани и клеевой прокладки.

Перенесите все отметки и другие особенности дизайна (вытачки и т.п.) с лекала на ткань. При стачивании деталей, обращайте внимание на надсечки, они должны совпадать.

\* Заглавные буквы в скобках соответствуют лекалам в онлайн раскладке на ткани и в предпросмотре лекал справа.

## Инструкции:

### 1. ВНИМАНИЕ, ДЛИНА В ПОЛ

Ваша выкройка построена на длину в пол, что означает длину ниже щиколотки, закрывающую каблук. На лекале также есть пунктирная линия, отмечающая уровень щиколотки, поэтому Вы можете смоделировать выкройку по желанию.

2. Разложите основную ткань на гладильной доске изнаночной стороной вверх. Поместите клеевую прокладку поверх ткани, клеевой стороной вниз. Сверху положите слой ткани. Приклеивайте прокладку поэтапно, покрывая за раз определенную область. Подержите утюг на ткани примерно 10 секунд. Держите утюг неподвижно, чтобы слои ткани не сдвигались. Поднимите утюг и перейдите к следующему участку. Дайте детали немного остыть, прежде чем переходить к следующему этапу.

Отрежьте ленту из клеевой прокладки, шириной примерно 1,5 см или 1/2 дюйма, и приутюжьте ее к плечевым срезам спереди и сзади, с изнаночной стороны основной ткани, чтобы укрепить срезы и предотвратить их растяжение (см. рисунок справа).

3. Проложить строчку с ослабленной нитью вдоль размеченного среза Полочки и собрать сборку до длины, указанной на лекале.

4. Стачать вытачки на деталях переда. Используйте малую длину стежка (2-2.5) и начинайте строчку от внешнего края вытачки. Последние стежки должны пройти близко к сгибу ткани, и выйти за пределы сгиба в конце. Завяжите концы. Заутюжить вытачки к центру. (см. рис. справа)



## 5. ВСТАВКА ПО ТАЛИИ.

- Притачайте Вставку полочки по талии к Лифу полочки, совмещая надсечки. Обметать и заутюжить на вставку.
- Далее обрабатывать как одну деталь (Лиф полочки).
- Притачать Вставки спинки по талии к Лифам спинки попарно, совмещая надсечки. Обметать и заутюжить на вставку.
- Далее обрабатывать как одну деталь (Лиф полочки).

6. Проложить строчку с ослабленной нитью вдоль верхнего среза Передних полотнищ юбки и собрать сборку. Необходимая длина указана в верхней части лекала.

7. Проложить строчку с ослабленной нитью вдоль верхнего среза Задних полотнищ юбки и собрать сборку. Необходимая длина указана в верхней части лекала.

8. Притачать полочку к переднему полотнищу юбки. Обметать и заутюжить вверх. В дальнейшем полученную деталь рассматривать как одну - полочку.

9. Притачать спинки к задним полотнищам юбки. Обметать и заутюжить вверх. В дальнейшем полученную деталь рассматривать как одну - спинки.

10. Стачать плечевые швы обтачек горловины. Шов разутюжить и обметать припуски. Обметать внешний срез обтачек. Наложить обтачку на изделие, совмещая линию горловины, метки и плечевые швы. Не доходя по 5 мм до краев потайной застежки обтачку отогнуть и приколоть к верхнему срезу изделия. На лицевую сторону изделия отогнуть припуски вдоль застежки молнии и приколоть к срезу горловины поверх обтачки. Обтачать горловину. Сделать надсечки на закруглениях, отвернуть обтачку на изнаночную сторону и приутюжить. Пришить обтачку к припускам плечевого шва изделия. Пришить обтачку к тесьме застежки-молнии потайным швом.

## 11. ПЛАНКА

- Сложить длинный срез Планки с центральным срезом Полочки лицевыми сторонами вместе и стачать.
- Сложить планку пополам лицевыми сторонами вместе и обтачать верхний уголок. Срезать внешние уголки, рассечь внутренний уголок. Вывернуть планку на лицевую сторону, выправить уголок и приутюжить.
- Повторить для другой стороны.

12. Сделать разрез на рукаве вдоль намеченной линии. Подкроить (или взять готовую) косую бейку из основной ткани шириной 4 см и длиной, равной двум длинам разреза + 4 см. Сложить бейку вдоль пополам и приутюжить. Заутюжить внешние срезы внутрь к линии сгиба. Обработать разрез на рукаве косой бейкой (притачать бейку к разрезу с лицевой стороны, обернуть бейкой срез и настрочить в шов притачивания. Сделать разрез на рукаве вдоль намеченной линии. Остановиться в 1 см от конца

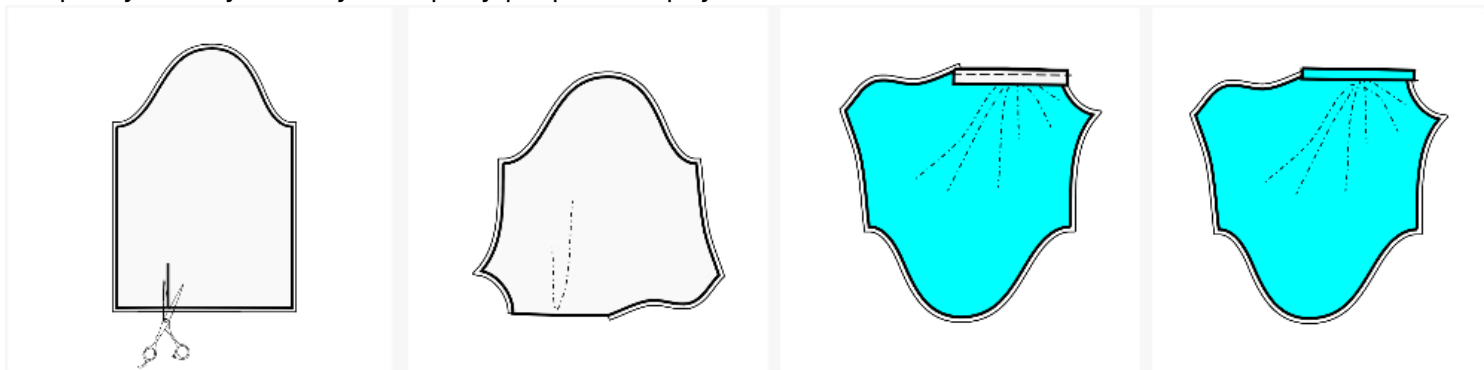
разреза (Рис. 1)

Подкроить (или взять готовую) косую бейку из основной ткани шириной 4 см и длиной, равной двум длинам разреза + 4 см.

Разложить разрез в одну линию (Рис. 2)

Обработать разрез рукава косой бейкой:

- Приметать косую бейку к разрезу с лицевой стороны. Длинный срез бейки совпадает с краем разреза.
- Проложить строчку в 5-7 мм от среза до конца разреза. Остановить машину, игла остается в ткани.
- Поднять лапку, выпрямить разрез в одну линию, опустить лапку и продолжить строчку. (Рис. 3)
- Перегнуть косую бейку в сторону разреза и приутюжить (Рис. 4)



- Подрезать припуск на шов вдоль разреза до 3-5 мм. Обрезать косую бейку до ширины 1-1.2 см. Эти рекомендации действительны для тонких, хорошо драпирующихся блузочных тканей из натуральных или смесовых волокон.

- Перегнуть косую бейку на изнаночную сторону. Подвернуть внутренний срез и приметать. (Рис. 5)

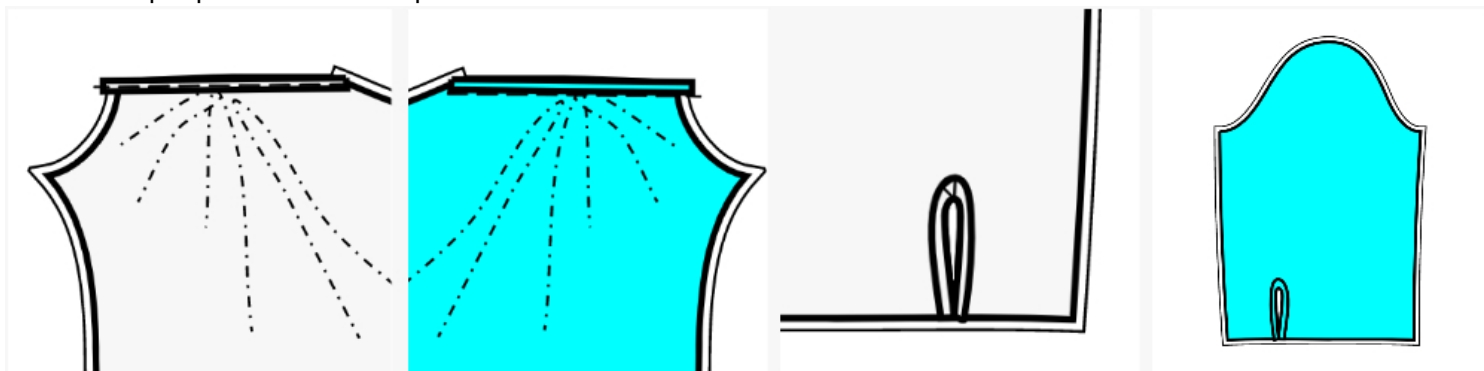
- Настрочить в шов притачивания с лицевой стороны в первый шов косой бейки, притачивая внутреннюю сторону косой бейки. Готовая отделка имеет ширину примерно 4 мм. (Рис. 6)

- Совместить края разреза и сложить рукав лицевыми сторонами вместе по линии разреза.

- Проложить строчку по уголку отделки наискосок, как если бы это была маленькая вытачка.

- С изнаночной стороны заутюжить уголок "вытачки" на одну сторону и закрепить потайными стежками. (Рис. 7)

- Готовый разрез показан на рис. 8.



13. Проложить строчку с ослабленной нитью вдоль верхнего среза манжеты и собрать сборку.

Притачать верхний срез манжеты к нижнему срезу рукава. Обметать и заутюжить на рукав. Втачать рукава в проймы, припосаживая и совмещая метки.

14. Втачать рукава в проймы, совмещая метки и припосаживая рукава по окату. Обметать припуски и заутюжить на рукав.

---

15. Стачать срезы рукава и боковые срезы одним швом. Обметать и заутюжить в на спинки.

16. - Подвернуть припуск на шов вдоль внутреннего среза Планки, приметать к шву между Планкой и Полочкой, и настроить в шов с лицевой стороны.

- Повторить для другой стороны.

- Обметать петли на левой планки, пришить пуговицы на правой планке по разметке.

17. Нижний срез изделия обметать, заутюжить на изнаночную сторону и настроить, либо подшить вручную.

### **Технический рисунок:**

