

Выкройка для шитья №4149082

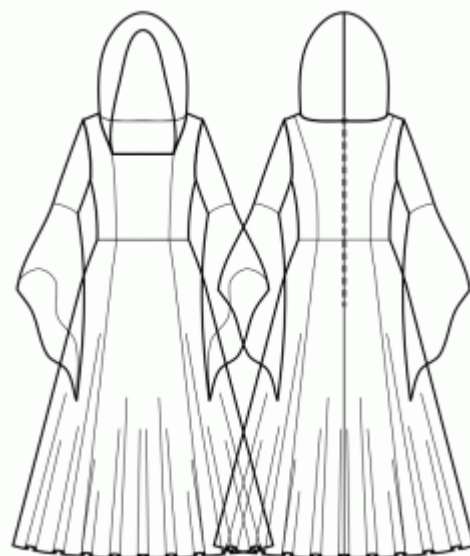
Платье - Среднее прилегание - Длина в пол - Стандартные проймы - Широкая квадратная горловина - Капюшон - Без застежки на полочке - Платье отрезное по линии талии - Юбка 1/3 круга 6-клинка - Рельефный шов полочки от горловины к талии - Рельефный шов спинки от плеча к талии - Рукав Эльфийская принцесса

О припусках на швы:

- Если на выкройке двойной контур, припуски на швы уже включены.
- Если у выкройки одинарный контур, припуски на швы не включены, и должны быть добавлены при раскрое.

О требуемой длине ткани:

Внимание! В инструкциях не указано необходимое количество ткани, так как оно зависит от ширины и рисунка ткани, а также Ваших размерных признаков. Мы рекомендуем воспользоваться онлайн раскладкой для расчетов. Вы также можете распечатать лекала и разложить их на ширине, соответствующей ширине ткани, которую Вы хотите использовать (обычно от 90 до 150 см), чтобы определить, сколько ткани Вам потребуется. Не забывайте учитывать парные детали и детали со сгибом.



ПЕЧАТЬ:

Для печати выкроек мы рекомендуем использовать программу Adobe Reader. Вы можете скачать ее бесплатно по этой ссылке - <https://get.adobe.com/reader/>.

Убедитесь, что в настройках Вашего принтера указан реальный размер (100% или None) и Вы печатаете на обычных листах указанного формата (например, А4). Проверить правильность масштаба Вы можете по тестовому квадрату на первой странице. На верхней границе квадрата есть линейка в сантиметрах, а на нижней - в дюймах.

Обрежьте верхние и/или правые края листов там, где есть символ ножниц. В центре каждой странице напечатаны номера колонок и строк, разделенные знаком /. Разложите выкройку согласно этим отметкам (например, страница 2/3 находится во второй колонке на третьей строке). Совместите страницы по напечатанным границам и склейте вместе при помощи скотча или клея.

РАСКРОЙ:

Обратите внимание при раскрое:

Разложите лекала на ткани в соответствии с отмеченным направлением долевой нити.

Некоторые детали кроются со сгибом, соответствующий край будет помечен меткой сгиба. Обращайте внимание на вид ткани и количество деталей кроя, указанные на лекале. Например, [Main, Interfacing - cut 1+1] на лекале означает, что Вам нужно выкроить одну деталь как есть и одну зеркальную деталь из основной ткани и клеевой прокладки.

Перенесите все отметки и другие особенности дизайна (вытачки и т.п.) с лекала на ткань. При стачивании деталей, обращайтесь внимание на надсечки, они должны совпадать.

* Заглавные буквы в скобках соответствуют лекалам в онлайн раскладке на ткани и в предпросмотре лекал справа.

Инструкции:

1. ВНИМАНИЕ, ДЛИНА В ПОЛ

Ваша выкройка построена на длину в пол, что означает длину ниже щиколотки, закрывающую каблук. На лекале также есть пунктирная линия, отмечающая уровень щиколотки, поэтому Вы можете смоделировать выкройку по желанию.

2. Разложите основную ткань на гладильной доске изнаночной стороной вверх. Поместите клеевую прокладку поверх ткани, клеевой стороной вниз. Сверху положите слой ткани. Приклеивайте прокладку поэтапно, покрывая за раз определенную область. Подержите утюг на ткани примерно 10 секунд. Держите утюг неподвижно, чтобы слои ткани не сдвигались. Поднимите утюг и перейдите к следующему участку. Дайте детали немного остыть, прежде чем переходить к следующему этапу.

Отрежьте ленту из клеевой прокладки, шириной примерно 1,5 см или 1/2 дюйма, и приутюжьте ее к плечевым срезам спереди и сзади, с изнаночной стороны основной ткани, чтобы укрепить срезы и предотвратить их растяжение (см. рисунок справа).

3. Притачать боковые части полочек к центральным частям полочек. Сделать надсечки на закруглениях. Обметать швы и разутюжить, либо заутюжить в сторону центра спинки. В дальнейшем рассматривать полученную деталь как одну - полочку.

4. Притачать Боковую деталь спинки к Центральной детали спинки. Рассечь припуски на закруглениях. Обметать припуски на шов и заутюжить к центру. Далее обрабатывать как одну деталь (Спинка).

5. Притачать боковые части юбки к центральной части юбки, совмещая метки. Обметать и заутюжить к центру. Полученную деталь рассматривать в дальнейшем как одну (переднее полотнище юбки).

6. Притачать задние центральные части юбки к задним боковым частям юбки, совмещая надсечки. Сделать надсечки на закруглениях, обметать и заутюжить в сторону центра спинки. В дальнейшем рассматривать полученную деталь как одну - заднее полотнище юбки.

7. Притачать полочку к переднему полотнищу юбки. Обметать и заутюжить вверх. В дальнейшем полученную деталь рассматривать как одну - полочку.

8. Притачать спинки к задним полотнищам юбки. Обметать и заутюжить вверх. В дальнейшем полученную деталь рассматривать как одну - спинки.

9. МОЛНИЯ В СРЕДНЕМ ШВЕ СПИНКИ

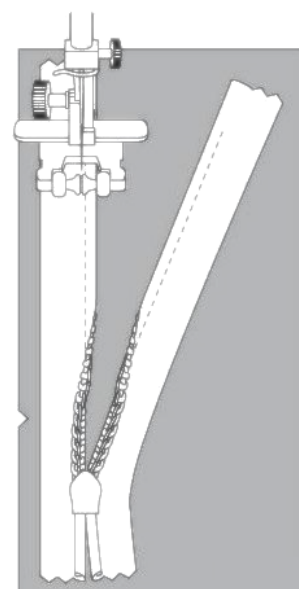
- Подогните припуски по центральному шву спинки. Пригладьте их рукой, но не отутюживайте складку.

- Расстегните платье. Положите ее лицевой стороной вниз на лицевую сторону спинки вдоль среднего среза спинки. Зубцы молнии должны совпадать с серединой спинки. Край тесьмы молнии направлен к краю припуска на шов.

- Выровняйте молнию так, чтобы верхний конец молнии был на 1 мм ниже отмеченной линии края горловины (а не края припуска на шов горловины) и приметайте тесьму молнии к припуску на шов в центре спинки. Не прометывайте оба слоя основной ткани, а только верхний слой, без припуска на шов. Лучше всего наметать косыми стежками по центру тесьмы молнии. Приметайте левую и правую стороны молнии от верхнего края вниз.

- Установите лапку для молнии.

- С помощью ногтя указательного пальца надавите на зубцы левой стороны молнии и проденьте их в специальный паз лапки для молнии. Обязательно немного отгибайте спираль молнии ногтем, чтобы можно было видеть будущую линию стежка. Отрегулируйте положение иглы и прострочите молнию близко к зубцам. Убедитесь, что линия стежка находится точно по средней линии спинки. Остановитесь на расстоянии 2 см от застежки. Оставьте длинные концы нити, вытяните их на изнаночную сторону,



завяжите узелок и обрежьте нить. (См. Рис. 1)

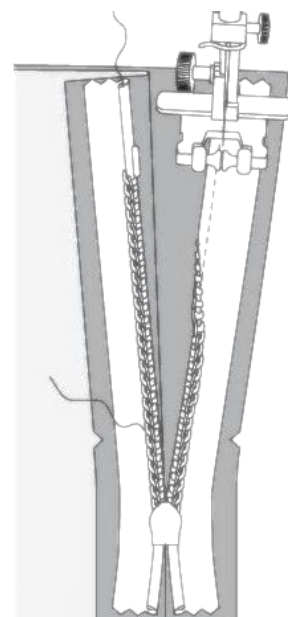
- Повторите для правой стороны молнии. Начните сшивать сверху вниз. Возможно, вам потребуется изменить положение иглы в зависимости от лапки для застежки молнии. (См. Рис. 2)

- Закройте молнию.

- Примечайте центральный шов спинки, отогнув нижний конец молнии так, чтобы можно было приметать ее до линии стежка молнии.

- Установите лапку для молнии. Прошейте центральный шов спинки от нижнего края (или верхнего угла шлицы, если есть шлица) и прострочите как можно ближе к концу молнии.

- Удалите наметочные стежки. Сделайте закрепку в низу молнии. Разутюжьте шов, одновременно приутюживая разрез для молнии.



10. Стачать плечевые швы. Обметать и заутюжить в сторону спинки.

11. Serge the center back edges of hood separately. Sew the hood seam and press apart. Serge the outer edge of hood facing. Pin facing to the edge of hood and sew the edge. Optionally you may turn under the inner edge of the facing and topstitch. Sew hood into neckline. Serge and press towards the main piece.

12. Приметать верхний срез волана к нижнему срезу рукава лицевыми сторонами вместе и стачать. Шов на закруглениях рассечь, обметать и заутюжить на волан.

13. Стачать шов рукава. Обметать и заутюжить на спинку.

14. Стачать боковые швы. Обметать и заутюжить на спинку.

15. Нижний срез изделия обметать, заутюжить на изнаночную сторону и настроить, либо подшить вручную.

16. Обметать припуски нижних срезов рукавов, подвернуть внутрь, настроить и приутюжить.

17. Втачать рукава в проймы, привораживая окат между метками и совмещая метки на пройме полочки, пройме спинки и у плечевого шва.

Технический рисунок:

