

## Patron de couture #9683939

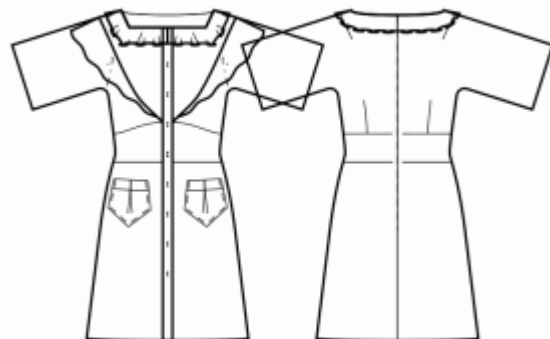
**Robe - Coupe oversize - Longueur genou - Manches une-pièce - Manches droite une pièce, longueur 1/2 - Encolure bateau géométrique - Col volanté - Fermeture boutonnée sur le devant de haut en bas - Robe avec empiècement incurvé taille haute - Jupe trapèze avec poches plaquées - Poche à 5 coins avec pli central - Découpes princesses devant: fin d'épaule / centre de la taille avec volant - Pincés de dos: épaule / taille**

### Note sur marges pour la couture:

- Si le patron a un contour double, alors les marges de couture sont incluses.
- Les marges de couture ne sont PAS incluses par défaut et doivent être rajoutée lors de la mise en place et de la coupe de votre patron (si celui ci a un contour simple).

### Note sur le métrage de tissus nécessaire:

Attention! La quantité de tissu nécessaire pour votre patron n'est pas incluse. Cela dépendra de la taille du patron sélectionné, de la largeur et de les motifs sur le tissu que vous prévoyez d'utiliser. Vous êtes invités à utiliser l'estimateur de tissu en ligne pour effectuer des calculs. Vous pouvez également imprimer tous les pièces du patron en papier et les disposer à la largeur du tissu que vous prévoyez d'utiliser (généralement de 90 à 150 cm). Mesurez la quantité de tissu dont vous aurez besoin. N'oubliez pas de rendre compte des pièces qui doivent être coupées plusieurs fois et des pièces coupées sur la pliure.



### IMPRESSION:

Veuillez utiliser le logiciel Adobe Reader pour ouvrir votre modèle PDF. Vous pouvez obtenir Adobe Reader gratuitement à ce lien - <https://get.adobe.com/reader/>.

Assurez-vous d'imprimer vos patrons au format réel (échelle 100 %% ou Aucun) et sur une seule face du papier A4 ordinaire. Vérifiez que le format d'impression correspond à la bonne échelle en mesurant le carré de test sur la première page. Le bord supérieur du carré présente une échelle en centimètres et le bord inférieur présente une échelle en pouces.

Coupez la marge supérieure et / ou droite des pages où vous voyez les symboles de ciseaux. Au centre de chaque page, le nombre de lignes et de colonnes est imprimé, séparés par le signe /. Construisez les pages en fonction de ces marques (par exemple, la page marquée 2/3 se trouve dans la deuxième ligne et dans la troisième colonne). Alignez les pages en utilisant des marges et du ruban adhésif ou collez-les ensemble.

## COUPE:

### Note sur le coupe:

Disposez vos pièces selon le droit fil comme indiqué sur les pièces du patron.

Certaines pièces seront découpées sur la pliure, le bord correspondant sera alors marqué d'une marque de pliure. Veuillez prêter attention aux notes concernant le type de tissu et la quantité de pièces requises sur la pièce du patron. Par exemple, [Main, Interfacing - cut 1 + 1] sur une pièce du patron signifie que vous devez couper 1 pièce telle quelle et 1 pièce en miroir, du tissu principal ainsi qu'à partir de l'entoilage.

Assurez-vous de marquer toutes les crans et autres caractéristiques de conception telles que les plis, etc. de la pièce du patron sur votre tissu. Lors de la couture du vêtement, faites attention aux crans, elles doivent correspondre à repères.

\* Les lettres majuscules entre parenthèses correspondent aux pièces du patron comme on le voit dans estimateur du tissu en ligne et dans l'aperçu des pièces du patron à droite.

## INSTRUCTIONS:

### 1. Recommended fabric for your sewing pattern:

#### For Oversize Streetwear Tops and Dresses:

- **Cotton:** Lightweight and breathable, perfect for creating comfortable and relaxed oversize tops and dresses.
- **Rayon Challis:** Soft and drapery, rayon challis is an excellent choice for flowy and stylish streetwear tops and dresses.
- **Lightweight Denim:** For a trendy and casual look, lightweight denim is ideal for oversize streetwear tops and dresses.
- **Viscose:** With a soft and smooth texture, viscose offers a luxurious feel for your streetwear pieces.
- **Crepe:** Provides a refined and elegant appearance for oversize streetwear tops and dresses.
- **Linen Blend:** Offers a cool and breezy option for creating oversized streetwear pieces.
- **Modal:** Soft and comfortable, modal is a great choice for creating cozy and stylish tops and dresses.
- **Polyester Blends:** Versatile and durable, polyester blends provide a wrinkle-resistant option for your oversize streetwear projects.

#### For Jackets and Coats:

- **Wool Blends:** A classic choice for oversize jackets and coats, offering warmth and structure.
- **Heavy Cotton Twill:** Durable and sturdy, heavy cotton twill provides a casual look for oversize outerwear.
- **Canvas:** A tough and heavy fabric, perfect for creating stable and structured oversize jackets and coats.
- **Denim:** Versatile and durable, denim is a great option for creating stylish oversize jackets and coats.
- **Boucle:** With a textured appearance, boucle adds a touch of elegance to oversize coats and jackets.
- **Tweed:** Provides a classic and sophisticated look with added warmth for oversize outerwear.
- **Wool Melton:** A dense and smooth fabric, offering warmth and structure for oversize coats.

Note: If you want to add lining to your garment, you may use the same pattern pieces for the main fabric,

except for the width of the facings (along the neck, center front, etc.), which should be adjusted to accommodate the lining. Additionally, consider adding approximately 1 cm to the center back seam to allow for ease when attaching the lining. This will create a polished and professional finish for your oversize outerwear pieces. Happy sewing!

## 2. Note sur la Longueur de la Fermeture Éclair :

Pour les modèles de couture qui sont ajustés à la taille, nous recommandons l'installation d'une fermeture éclair qui descend en dessous de la taille, environ jusqu'à mi-hauteur des hanches. Cette position garantit un habillage facile et un ajustement optimal de votre vêtement. Cependant, pour les modèles qui ne sont pas ajustés à la taille ou qui ont une encolure plus large, les clientes ont la liberté de prendre leurs propres décisions de conception. Elles peuvent choisir d'installer une fermeture éclair plus courte en haut ou même de sauter complètement l'étape de la fermeture éclair si elles le préfèrent. Nous comprenons que coudre une fermeture éclair peut être une étape complexe, et nous souhaitons offrir de la flexibilité dans le processus de construction.

Pour déterminer la longueur de la fermeture éclair, cherchez la marque triangulaire de la fermeture éclair le long de la couture arrière du patron. Mesurez de l'angle supérieur de la pièce arrière jusqu'à la marque, éventuellement sur plusieurs pièces si la fermeture éclair traverse plusieurs sections. En général, si une fermeture éclair de longueur similaire, voire légèrement plus courte, est disponible, elle conviendra bien à votre vêtement.

Pour la longueur exacte de la fermeture éclair telle qu'elle est spécifiée dans le patron, veuillez vous référer à la fiche de spécifications.

## 3. Préparation du tissu :

### a. Lavage préalable du tissu :

- Avant de commencer votre projet de couture, il est essentiel de laver préalablement le tissu pour éliminer tout apprêt ou rétrécissement.
- Suivez les instructions d'entretien du tissu pour le lavage et le séchage.

### b. Séchage et repassage :

- Après le lavage, séchez le tissu conformément aux instructions d'entretien.
- Une fois sec, repassez le tissu pour éliminer les plis et vous assurer qu'il est lisse et plat.

### c. Vérification des bords du tissu et du bord brut :

- Examinez les bords du tissu pour vous assurer qu'ils sont droits et non coupés en biais.
- Si le tissu est coupé en biais, tenez-en compte lors du calcul de la quantité de tissu nécessaire.
- N'incluez pas le bord brut (le bord rugueux) dans les calculs, car cela pourrait affecter l'aspect du vêtement.

### d. Utilisation de l'outil de calcul de la quantité de tissu en ligne sur Sewist.com :

- Rendez-vous sur Sewist.com et utilisez l'[outil de calcul de la quantité de tissu en ligne](#) pour estimer la quantité de tissu requise pour votre patron de couture.
- Entrez les mesures et les détails nécessaires pour obtenir une estimation précise.

### e. Vérification des instructions du patron de couture :

- Consultez les instructions du patron de couture pour déterminer le nombre de pièces de tissu à couper et si certaines d'entre elles doivent être coupées sur le pli du tissu.
- Tenez compte des marges de couture au bord de la ligne de pli. Si la marge de couture dépasse la ligne de pli, ignorez-la.

### f. Options de langue :

- Si vous avez besoin des instructions du patron de couture en allemand, français, espagnol, italien ou russe, vous pouvez les télécharger depuis la page du patron de couture sur Sewist.com.
- Rendez-vous simplement dans la galerie, saisissez le numéro de modèle et accédez à la page du patron de couture.

**g. Choisissez votre méthode de découpe :**

1. (Option 1)

- Imprimez le patron de couture et assemblez les pages pour créer les pièces du patron.
- Placez les pièces du patron sur le tissu et utilisez des poids pour les maintenir en place.
- Envisagez de marquer les contours avec un marqueur soluble dans l'eau ou effaçable à la chaleur, en transférant toutes les marques et les encoches, et en prêtant attention à la largeur des marges de couture.

2. (Option 2)

- Si vous possédez un iPhone, vous pouvez utiliser le patron de couture en réalité augmentée avec l'application VectAR.
- Téléchargez l'application et imprimez la page de repérage, puis suivez les instructions sur [Sewist.com - VectAR Manuel](https://www.sewist.com/vectar-manuel) pour utiliser le patron de couture en réalité augmentée.

#### 4. Entoilage thermocollant

##### Application de l'entoilage thermocollant :

- a. Suivez les instructions de découpe pour déterminer la taille et la forme de l'entoilage thermocollant nécessaire.
- b. Préparez votre espace de travail en plaçant le tissu principal sur la planche à repasser, avec l'envers vers le haut.
- c. Placez l'entoilage thermocollant sur le tissu, en veillant à ce que le côté adhésif soit vers le bas.
- d. Pour protéger le tissu, placez un chiffon de repassage sur l'entoilage thermocollant.
- e. Appliquez l'entoilage thermocollant par étapes, en vous concentrant sur une zone à la fois.
- f. Maintenez le fer à repasser au-dessus du tissu pendant environ 10 secondes sans le bouger, afin d'éviter tout déplacement des couches de tissu.
- g. Soulevez le fer à repasser et passez à la zone suivante, répétez le processus jusqu'à ce que toutes les sections soient couvertes.
- h. Laissez l'entoilage thermocollant refroidir légèrement avant de passer à l'étape suivante.

##### Application de l'entoilage thermocollant sur les bords des épaules :

- a. Découpez une bande d'entoilage thermocollant en biais, d'environ 1,5 cm ou 1/2 pouce de large.
- b. Depuis l'envers du tissu principal, placez la bande d'entoilage thermocollant le long des bords des épaules des pièces Devant et Dos.
- c. Cette étape aide à stabiliser et renforcer les bords, assurant ainsi une meilleure durabilité et un bon maintien de la forme.
- d. Référez-vous à la *Figure sur la droite* pour une orientation visuelle.



5. Coudez les pinces sur le dos. Repassez la grosseur au milieu centre du dos.

---

6. EMPIECEMENT DE TAILLE. - Coudre l'empiecement de taille sur le Devant du corsage en faisant correspondre les repères. Surfilez et repassez les bordures vers l'intérieur. - Considérez cet assemblage en tant que "Corsage Devant" pour la suite. - Piquez chaque Empiecement Taille Dos au Corsage Dos correspondants, en suivant les repères. Piquez et repassez vers l'intérieur. - Cet assemblage est identifié comme la pièce "Corsages Dos" pour la suite.

7. Faites des plis sur les poches selon les marquages.

8. POCHE PLAQUEES - Appliquez une fine bande d'entoilage thermocollant sur le bord supérieur de la poche plaquée. Surjetez toutes les bordures de la poche. Rabattez au fer le surplus de couture du haut de la poche vers l'envers, et surpiquez-le sur l'endroit à 2,5 cm du bord supérieur. Repassez les surplus de côté et de bas de la poche vers l'envers (vous pouvez utiliser un gabarit de la poche découpé dans du carton pour faciliter cette étape). Placez la poche sur le devant en suivant les repères, bâtissez-la en place et surpiquez, en faisant des points de renfort aller-retour au niveau de l'ouverture de la poche.

9. Coudez le devant supérieur avec le devant inférieur, repassez vers le haut et surjeter.

10. Coudez le dos supérieur avec le dos inférieur, repassez vers le haut et surjeter.

11. Surjeter séparément les bords centraux du dos.

12. Repassez les coutures ouvertes le long de la couture centrale du dos. Posez la fermeture éclair. Coudez la couture centrale du dos jusqu'au bas (ou le coin de la fente), surjetez les marges de coutures, repassez la couture ouverte.

13. Coudez les coutures d'épaules de la paramenture d'encolure, repasser la couture ouverte. Surjetez le bord extérieur. Épinglez les pattes sur la partie supérieure de la robe, bord droit contre bord droit et coudez autour d'encolure. Crantez les coins, couper des coins, retournez sur bord droit et repassez. Bâtissez la paramenture avec la bande de la fermeture et les coutures d'épaules de la partie supérieure.

14. Surjetez le bord extérieur du col, repliez-le vers l'envers et surpiquez. Vous pouvez également utiliser une couture américaine ou un biais, auquel cas coupez les surplus de couture.

Épinglez le col sur l'endroit, en ajustant les bords de l'encolure. À l'étape suivante, épinglez la paramenture sur le col.

15. BANDE DE BOUTONNAGE - Piquez le bord le plus long de la patte de boutonnage au centre du Devant. Repassez en direction de la patte de boutonnage. - Plier la patte en deux, endroit contre endroit, et coudre le coin supérieur. Réduisez les surplus de couture des coins, crantez les coins. Retournez la patte sur l'endroit, faites sortir les coins nettement en les poussant depuis l'intérieur - Répétez l'opération pour l'autre côté.

16. Coudez les coutures latérales, repassez à arrière et surjetez.

---

17. Coudre les épaules (si pas encore cousues) et les coutures latérales des parementures des emmanchures. Écarter la couture et surjeter. Surjetez le bord extérieur des parementures. Épinglez les côtés, endroit contre endroit de la coque, en ajustant les bords des emmanchures et les marques correspondantes. Coudre l'emmanchure en deux étapes - d'abord le devant, puis l'arrière. Crantez dans les courbes, tournez les pièces à l'endroit et aplatir. Surpiquûres de couture sur la parementure.

18. - Retournez le surplus de couture le long du bord intérieur de la patte de boutonnage, épinglez sur la couture entre la patte et le devant et piquez sur l'endroit directement dans cette couture, de façon à effectuer une couture invisible . - Répétez l'opération pour l'autre côté. - Créez des boutonnières d'après les repères sur la patte droite, et cousez les boutons en regard sur la patte gauche .

19. Surjeter l'ourlet, retourner à l'intérieur, repasser et surpiquer ou coudre à la main au choix.

## **DESSIN TECHNIQUE:**

