

Выкройка для шитья №4213676

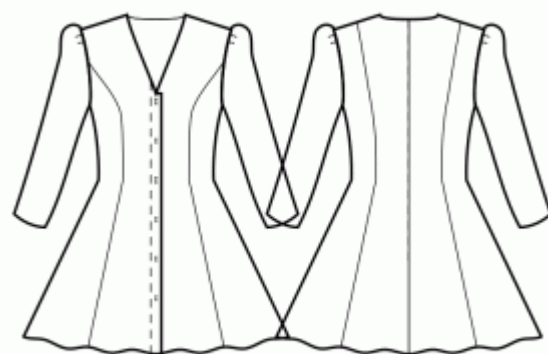
Платье - Свободное прилегание - Короткая длина - Стандартные проймы - Глубокий V-образный вырез - Без воротника - Застежка на пуговицы до низу с цельнокроеной планкой - Платье неотрезное по линии талии - Юбка-полусолнце 6-клинка без шва по талии - Рельефный шов от верха проймы до талии - Рельефные швы спинки от плеча до талии - Длинный рукав со сборкой по окату

О припусках на швы:

- Если на выкройке двойной контур, припуски на швы уже включены.
- Если у выкройки одинарный контур, припуски на швы не включены, и должны быть добавлены при раскрое.

О требуемой длине ткани:

Внимание! В инструкциях не указано необходимое количество ткани, так как оно зависит от ширины и рисунка ткани, а также Ваших размерных признаков. Мы рекомендуем воспользоваться онлайн раскладкой для расчетов. Вы также можете распечатать лекала и разложить их на ширине, соответствующей ширине ткани, которую Вы хотите использовать (обычно от 90 до 150 см), чтобы определить, сколько ткани Вам потребуется. Не забывайте учитывать парные детали и детали со сгибом.



ПЕЧАТЬ:

Для печати выкроек мы рекомендуем использовать программу Adobe Reader. Вы можете скачать ее бесплатно по этой ссылке - <https://get.adobe.com/reader/>.

Убедитесь, что в настройках Вашего принтера указан реальный размер (100% или None) и Вы печатаете на обычных листах указанного формата (например, А4). Проверить правильность масштаба Вы можете по тестовому квадрату на первой странице. На верхней границе квадрата есть линейка в сантиметрах, а на нижней - в дюймах.

Обрежьте верхние и/или правые края листов там, где есть символ ножниц. В центре каждой странице напечатаны номера колонок и строк, разделенные знаком /. Разложите выкройку согласно этим отметкам (например, страница 2/3 находится во второй колонке на третьей строке). Совместите страницы по напечатанным границам и склейте вместе при помощи скотча или клея.

РАСКРОЙ:

Обратите внимание при раскрое:

Разложите лекала на ткани в соответствии с отмеченным направлением долевой нити.

Некоторые детали кроются со сгибом, соответствующий край будет помечен меткой сгиба. Обращайте внимание на вид ткани и количество деталей кроя, указанные на лекале. Например, [Main, Interfacing - cut 1+1] на лекале означает, что Вам нужно выкроить одну деталь как есть и одну зеркальную деталь из основной ткани и клеевой прокладки.

Перенесите все отметки и другие особенности дизайна (вытачки и т.п.) с лекала на ткань. При стачивании деталей, обращайте внимание на надсечки, они должны совпадать.

* Заглавные буквы в скобках соответствуют лекалам в онлайн раскладке на ткани и в предпросмотре лекал справа.

Инструкции:

1. Разложите основную ткань на гладильной доске изнаночной стороной вверх. Поместите клеевую прокладку поверх ткани, клеевой стороной вниз. Сверху положите слой ткани. Приклеивайте прокладку поэтапно, покрывая за раз определенную область. Подержите утюг на ткани примерно 10 секунд. Держите утюг неподвижно, чтобы слои ткани не сдвигались. Поднимите утюг и перейдите к следующему участку. Дайте детали немного остыть, прежде чем переходить к следующему этапу.

Отрежьте ленту из клеевой прокладки, шириной примерно 1,5 см или 1/2 дюйма, и приутюжьте ее к плечевым срезам спереди и сзади, с изнаночной стороны основной ткани, чтобы укрепить срезы и предотвратить их растяжение (см. рисунок справа).

2. Притачать Боковую деталь спинки к Центральной детали спинки. Обметать припуски на шов и заутюжить к центру. Рассечь припуски на закруглениях. Далее обрабатывать как одну деталь (Спинка).

3. Стачать центральный шов спинки от горловины до низа. Шов разутюжить.

4. Стачать плечевые швы. Обметать и заутюжить в сторону спинки.

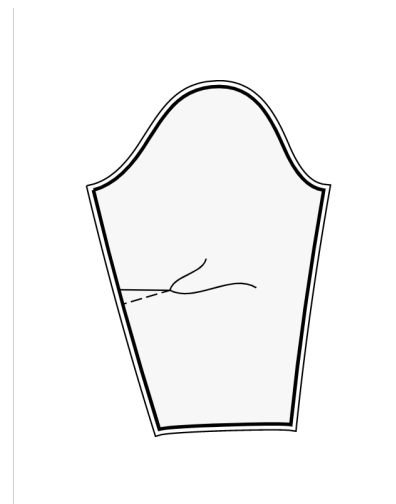
5. Продублировать клеевой участок цельнокроеной планки на полочки.

Обметать центральный срез полочки. Отвернуть цельнокроеную обтачку планки на лицевую сторону вдоль размеченной линии. Стачать верхний срез до метки, стачать нижний горизонтальный участок вдоль низа изделия. Рассечь припуск на шов возле метки, отвернуть обтачку на изнаночную сторону, выправить, приутюжить.

6. Стачать плечевые швы обтачек горловины. Шов разутюжить и обметать припуски. Обметать внешний срез обтачек. Наложить обтачку на изделие, совмещая линию горловины, метки и плечевые швы. Не доходя по 5 мм до краев потайной застежки обтачку отогнуть и приколоть к верхнему срезу изделия. На лицевую сторону изделия отогнуть припуски вдоль застежки молнии и приколоть к срезу горловины поверх обтачки. Обтачать горловину. Сделать надсечки на закруглениях, отвернуть обтачку на изнаночную сторону и приутюжить. Пришить обтачку к припускам плечевого шва изделия. Пришить обтачку к тесьме застежки-молнии потайным швом.

7. Стачать локтевую вытачку на локте, используя малую длину стежка, от края ткани к концу вытачки, оставить концы и завязать узелок.

Приутюжить глубины вверх. (См. рис. справа).



8. Втачать рукава в проймы, совмещая метки и припосаживая рукава по окату. Обметать припуски и заутюжить на рукав.

9. Стачать срезы рукава и боковые срезы одним швом. Обметать и заутюжить в на спинки.

10. Нижний срез изделия обметать, заутюжить на изнаночную сторону и настрочить, либо подшить вручную.

11. Обметать припуски нижних срезов рукавов, подвернуть внутрь, настрочить и приутюжить.

12. Обметать петли на правой полочке. Пришить пуговицы на левой полочке по разметке и в соответствии с петлями.

Технический рисунок:

