

## Patrón de costura #1495691

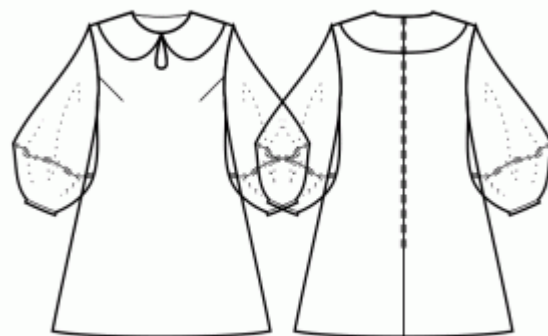
**Vestido - Holgado / oversize - Longitud corta - Sisas estándar - Escote joya lágrima - Cuello puritano - Sin cierre delantero - Vestido evase - Doblado recto - Pinzas delanteras: sisa - Sin pinzas traseras - Manga larga abullonada**

### Nota sobre los márgenes de costura:

- Si el patrón tiene doble contorno, se incluyen los márgenes de costura.
- Si el patrón tiene contorno único, los márgenes de costura no están incluidas y hay que agregar al trazar y cortar detalles.

### Nota sobre la longitud de la tela:

¡Atención! La cantidad de tela necesaria para su patrón no está incluida. Dependerá del tamaño del patrón seleccionado, el ancho y el diseño de la tela que planea usar. Puede utilizar el Estimador de metraje en línea para realizar cálculos. Alternativamente, imprima todos los patrones de papel y colóquelos en el ancho de la tela que planea usar (generalmente de 90 a 150 cm). Mide cuánta tela necesitarás. No olvide tener en cuenta las piezas que deben cortarse varias veces y las piezas que se cortan en el doblado.



### IMPRESIÓN:

Utilice el software Adobe Reader para abrir su patrón PDF. Puede obtener Adobe Reader de forma gratuita en este link: <https://get.adobe.com/reader/>.

Asegúrese de imprimir sus patrones en tamaño real (escala 100 %% o Ninguno) y en una cara de papel normal. Verifique que el tamaño de impresión esté en la escala correcta midiendo el cuadrado de prueba en la primera página. El borde superior del cuadrado tiene una escala de centímetros y el borde inferior tiene una escala de pulgadas.

Recorta el margen superior y / o derecho de las páginas donde ves los símbolos de las tijeras. En el centro de cada página, se imprime el número de fila y columna, separados por el signo /. Construya páginas de acuerdo con estas marcas (por ejemplo, la página marcada con 2/3 está en la segunda fila y en la tercera columna). Alinee las páginas con márgenes y pegue con cinta adhesiva o con pegamento.

### Cortando:

### Nota de corte:

En las piezas del patrón, se indica la dirección del hilo de la tela. Coloque las piezas según ella.

Algunas piezas se cortarán en el pliegue, el borde correspondiente se marcará con una marca de pliegue. Por favor, preste atención a las notas sobre el tipo de tejido y la cantidad de piezas necesarias. Por ejemplo, [Principal, Interfaz - cortar 1 + 1] en una pieza de patrón significa que debe cortar 1 pieza tal cual y 1 pieza reflejada de la tela principal, así como de la interfaz.

Marque todas las marcas y otros detalles del diseño, tal como pliegues, etc., del patrón a la tela. Al coser la prenda, preste atención a las marcas; deben coincidir.

\* Las letras mayúsculas entre paréntesis corresponden a piezas de patrones como se ve en el Estimador de metraje en línea y en la vista previa de piezas de patrones a la derecha.

## INSTRUCCIONES:

1. Aplicar entretela termoadhesiva.
2. Coser y prensar las pinzas de delante. Prensar hacia arriba.
3. Coser y prensar las pinzas de espalda. Prensar hacia el centro.



4. Cose la cremallera.
5. Cose en hombros. Prensar hacia abajo.
6. Sujete los cuellos con alfileres por pares en los lados derechos y cose el borde exterior y las esquinas. Recorte las costuras, gire el cuello hacia afuera y presiónelo. Cose el soporte exterior del cuello en el escote delantero, sujetarlo en curvas y presionar la costura hacia el cuello. Doblar por debajo del borde interior del cuello y hacer un respunte en la costura de conexión del escote.
7. Sujeta con alfileres el borde superior de la manga inferior al borde inferior de la manga superior, con los derechos juntos, y cose. Hacer cortes en curvas, rematar y presionar hacia la manga inferior.
8. Aplicar entretela termoadhesiva en el lado revés del área de apertura de atrás. Marcar la línea de costura del centro (línea de doblado de la apertura) en el lado derecho. Prensar el lado izquierdo en la línea de doblado de la

---

apertura de atrás. Alinear las piezas en la línea del centro. Coser la línea del centro de la espalda y la esquina de la apertura; dejar de coser cuando la distancia desde el borde vertical de la apertura sea de 1 cm. Hacer cortes en el margen de costura de la apertura, en la esquina de la parte derecha. Prensar separados los márgenes de costura del centro. Prensar los márgenes de costura de la apertura y hacer respunte a máquina en el lado derecho.

9. Coser las mangas en las sisas, haciendo coincidir las marcas. Prensar en la cabeza de manga.

10. Mida 10 cm a cada lado de la costura de la manga desde el borde inferior de la manga, haga un corte en los márgenes de costura. Rematar y doblar por dentro los márgenes de costura por debajo de la marca. Pespuntear los márgenes de costura de los lados derechos a 0,5 cm del pliegue, formando una abertura. Al coser la costura de la manga, deténgase en esta marca.

11. Coser los costados delantero y posterior y las costuras de las mangas. Prensar hacia abajo.

12. Doble el puño de la cinta al biés por la mitad a lo largo y presione. Presione los márgenes de la costura exteriores hacia el centro. Coser la cinta al bias al borde inferior de la manga (sujetar con alfileres el puño al borde por el lado derecho y coser, doblar el puño por el lado revés y respuntear sobre la prenda a lo largo de la línea del pliegue), insertando el ojal de lazo. Coser el botón.

13. Realizar dobladillo.

## **Dibujo técnico:**

