

Patrón de costura #4118810

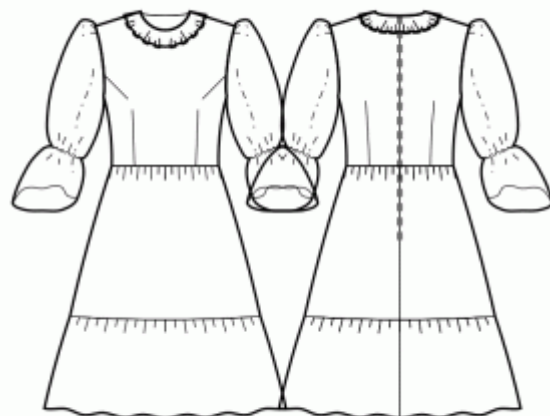
Vestido - Holgado / oversize - Longitud midi - Sisas estándar - Escote joya - Cuello volante - Sin cierre delantero - Vestido con costura en la cintura - Falda de 2 niveles - Pinzas delanteras: sisa / talle - Pinzas traseras: talle - Manga alta-baja recogida en el codo

Nota sobre los márgenes de costura:

- Si el patrón tiene doble contorno, se incluyen los márgenes de costura.
- Si el patrón tiene contorno único, los márgenes de costura no están incluidas y hay que agregar al trazar y cortar detalles.

Nota sobre la longitud de la tela:

¡Atención! La cantidad de tela necesaria para su patrón no está incluida. Dependerá del tamaño del patrón seleccionado, el ancho y el diseño de la tela que planea usar. Puede utilizar el Estimador de metraje en línea para realizar cálculos. Alternativamente, imprima todos los patrones de papel y colóquelos en el ancho de la tela que planea usar (generalmente de 90 a 150 cm). Mide cuánta tela necesitarás. No olvide tener en cuenta las piezas que deben cortarse varias veces y las piezas que se cortan en el doblez.



IMPRESIÓN:

Utilice el software Adobe Reader para abrir su patrón PDF. Puede obtener Adobe Reader de forma gratuita en este link: <https://get.adobe.com/reader/>.

Asegúrese de imprimir sus patrones en tamaño real (escala 100 %% o Ninguno) y en una cara de papel normal. Verifique que el tamaño de impresión esté en la escala correcta midiendo el cuadrado de prueba en la primera página. El borde superior del cuadrado tiene una escala de centímetros y el borde inferior tiene una escala de pulgadas.

Recorta el margen superior y / o derecho de las páginas donde ves los símbolos de las tijeras. En el centro de cada página, se imprime el número de fila y columna, separados por el signo /. Construya páginas de acuerdo con estas marcas (por ejemplo, la página marcada con 2/3 está en la segunda fila y en la tercera columna). Alinee las páginas con márgenes y pegue con cinta adhesiva o con pegamento.

Cortando:

Nota de corte:

En las piezas del patrón, se indica la dirección del hilo de la tela. Coloque las piezas según ella.

Algunas piezas se cortarán en el pliegue, el borde correspondiente se marcará con una marca de pliegue. Por favor, preste atención a las notas sobre el tipo de tejido y la cantidad de piezas necesarias. Por ejemplo, [Principal, Interfaz - cortar 1 + 1] en una pieza de patrón significa que debe cortar 1 pieza tal cual y 1 pieza reflejada de la tela principal, así como de la interfaz.

Marque todas las marcas y otros detalles del diseño, tal como pliegues, etc., del patrón a la tela. Al coser la prenda, preste atención a las marcas; deben coincidir.

* Las letras mayúsculas entre paréntesis corresponden a piezas de patrones como se ve en el Estimador de metraje en línea y en la vista previa de piezas de patrones a la derecha.

INSTRUCCIONES:

1. Aplicar entretela termoadhesiva.
2. Coser y prensar las pinzas de delante. Prensar pinzas de cintura hacia el centro, prensar pinzas de busto hacia arriba.
3. Coser y prensar las pinzas de espalda. Prensar hacia el centro.



4. Dobra dentro de los bordes más cortos del túnel para el cordón, presiona. Pespuntear por el lado derecho. Dobra dentro de los bordes más largos del túnel para el cordón, presiona. Pin el túnel en la manga a lo largo de las líneas marcadas. Pespuntear por el lado derecho. Hilo en el cordón.

5. - Coser una puntada larga a lo largo del borde superior de la falda delantera inferior y fruncir. La longitud deseada se menciona en la parte superior del patrón.

- Coser la Falda Delantera Inferior a la Falda Delantera Superior, rematar y presionar hacia arriba. Considerar como una sola pieza (falda delantera) en el futuro.

6. - Coser una puntada larga a lo largo del borde superior de las faldas inferiores traseras y fruncir. La longitud deseada se menciona en la parte superior del patrón.

- Coser faldas inferiores traseras a faldas superiores traseras, rematar y presionar hacia arriba.
Considerar como una sola pieza (Back Skirts) en el futuro.

7. Coser el delantero superior al delantero inferior, prensar hasta arriba y pasar overlock. Trátelo como una pieza Delantero en el futuro.

8. Coser espalda derecha trasera a falda derecha trasera, prensar hasta arriba y pasar overlock. Repita para las piezas de la izquierda. Trátelo como piezas completas (Espaldas) en el futuro.

9. Cose la cremallera.

10. Cose en hombros. Prensar hacia abajo.

11. Serge el borde exterior del cuello, doblar hacia adentro y pespuntear. También puede rematar el borde exterior con una cinta al bias o un dobladillo enrollado delgado.

Sujeta con alfileres el cuello al lado derecho de la prenda, ajustando los bordes del escote. En el siguiente paso, sujete con alfileres la vista EN el collar.

12. Une las vistas del delantero y espalda por los hombros, preñe los márgenes de costura separados y sobrehila el borde inferior de la vista. Prende la vista sobre el escote encarando los derechos, cose. Recorta márgenes de costura al mínimo, aunque también puedes hacer en el margen de costura unos pequeños cortes en las zonas redondeadas. Plancha los márgenes de costura hacia la vista. Vuelve la vista hacia dentro, hilvana y fija ésta con un dobladillo a mano o con un pespunte.

13. Coser la costura de la manga. Rematar y presionar hacia atrás.

14. Cose en costados. Prensar hacia abajo.

15. Realizar dobladillo.

16. Coser las mangas en las sisas, ajustando la tela entre las marcas. Haga coincidir las marcas en la cabeza de la manga y las marcas en la sisa trasera, la sisa delantera y la costura del hombro. Presiona los márgenes de costura hacia la manga.

17. **Vistas del dobladillo de la manga**

-Coser los bordes laterales de la vista. Plancha la costura abierta.

- Rematar el borde exterior de la vista.

- Sujeta con alfileres las vistas de la manga a las mangas, con los lados derechos juntos y cose a lo largo del borde.

- Realice cortes en curvas, recorte esquinas y pliegue la vista hacia el lado revés. Presionalo. Pespuntear a lo largo del borde.

Dibujo técnico:

