

## Cartamodello #4580243

**Vestito - Oversize - Maxi lunghezza - Giromanica standard - Scollo classico - Collo in piedi - Chiusura con bottoni dallo scollo all'orlo - Abito dalla linea ad A - Gonna con tasche applicate - Tasche rettangolari applicate - Pince sulla spalla davanti - Nessuna pince sulla spalla posteriore - Manica a camicia con polsino**

### Nota sui margini di cucitura:

- Se il cartamodello ha un contorno doppio, i margini di cucitura sono inclusi.
- Se il cartamodello ha un contorno singolo, i margini di cucitura NON sono inclusi e devono essere aggiunti durante la disposizione e il taglio dei dettagli.

### Nota sulla lunghezza del tessuto:

Attenzione! La quantità di tessuto necessaria per il tuo cartamodello non è inclusa. Dipenderà dalla dimensione del cartamodello selezionato, dalla larghezza e dal design del tessuto che intendi utilizzare. Puoi utilizzare lo calcolatore di tessuti online per eseguire calcoli. In alternativa, stampa tutti i cartamodelli e disponili alla larghezza del tessuto che intendi utilizzare (di solito da 90 a 150 cm). Misura la quantità di tessuto di cui avrai bisogno. Non dimenticare di tenere conto dei pezzi che devono essere tagliati più volte e dei pezzi che vengono tagliati sulla piega.



### STAMPA:

Utilizzare il software Adobe Reader per aprire il cartamodello PDF. Puoi ottenere Adobe Reader gratuitamente a questo link - <https://get.adobe.com/reader/>.

Assicurati di stampare il cartamodello alle dimensioni effettive (scala 100% o Nessuno) e su un solo lato di carta comune A4. Verificare che la dimensione della stampa sia nella scala corretta misurando il quadrato di prova sulla prima pagina. Il bordo superiore del quadrato presenta una scala in centimetri e il bordo inferiore presenta una scala in pollici.

Taglia il margine superiore e/o destro delle pagine dove vedi i simboli delle forbici. Al centro di ogni pagina viene stampato il numero di riga e colonna, separato dal segno /. Costruisci le pagine di layout in base a questi segni (ad esempio, la pagina contrassegnata con 2/3 si trova nella seconda riga e nella terza colonna). Allineare le pagine utilizzando i margini e il nastro adesivo o incollare insieme.

## TAGLIO:

### Nota sul taglio:

Disponi i tuoi pezzi in base al drittofilo come indicato sui pezzi del cartamodello.

Alcuni pezzi verranno tagliati sulla piega, il bordo corrispondente verrà quindi contrassegnato con un segno di piega. Si prega di prestare attenzione alle note relative al tipo di tessuto e alla quantità di pezzi necessari sul cartamodello. Ad esempio, [ Principale, Rinforzo - taglia 1+1 ] su un pezzo del cartamodello significa che devi tagliare 1 pezzo così com'è e 1 pezzo specchiato dal tessuto principale e dall'interfaccia.

Assicurati di contrassegnare tutte le tacche e altre caratteristiche del design come pieghe, ecc. dal pezzo del cartamodello sul tessuto. Quando si cuce il capo, prestare attenzione alle tacche, devono combaciare.

\* Le lettere maiuscole tra parentesi corrispondono ai pezzi del cartamodello come si vede in Calcolatore di Tessuto en Linea e nell'anteprima dei pezzi del cartamodello a destra.

## ISTRUZIONI:

1. Applicare l'interfaccia fusibile secondo le istruzioni di taglio. Stendi il tessuto principale sull'asse da stiro con il rovescio del tessuto rivolto verso l'alto. Posizionare l'interfaccia sopra con l'adesivo rivolto verso il basso. Metti un panno pressante sopra. Applicare l'interfaccia fusibile in più fasi, coprendo una determinata area alla volta. Tieni il ferro sul tessuto per circa 10 secondi. Tieni fermo il ferro in modo che gli strati di tessuto non si muovano. Sollevate il ferro e procedete verso l'area successiva. Lasciare raffreddare un po' prima di passare alla fase successiva.

Tagliare una striscia di interfaccia termoadesiva in sbieco, larga circa 1,5 cm o 1/2 pollice, e applicarla ai bordi delle spalle sul davanti e sul retro, dal rovescio del tessuto principale, per stabilizzare i bordi (vedere il Figura a destra).



2. Cucire le pinces sui davanti. Tagliare il lato interno di 1 cm, se lo si desidera, e stirare verso il centro.

3. Cucire le pinces sul dietro. Inizia dal bordo del tessuto e cucì verso l'angolo della pinces, usando un punto stretto. Non impunturare, lasciare fili lunghi e fare un nodo. Stira il lato interno delle pinces verso il centro dietro (vedi figura a destra).

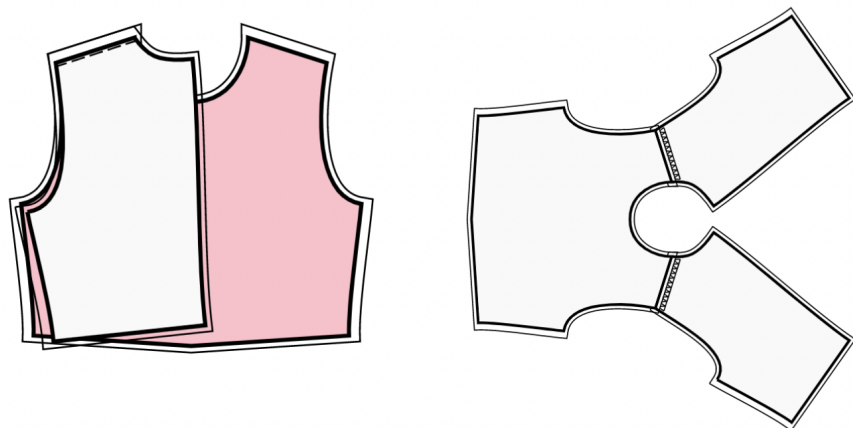


## 4. TASCHE A TOPPA

- Applicare una striscia di interfaccia termoadesiva sul bordo superiore della tasca a toppa. Rifinire tutti i bordi

della tasca. Stirare il margine di cucitura superiore sul rovescio del lavoro e impunturare a 2,5 cm dal bordo superiore, dal dritto del lavoro. Stirare i bordi laterali e inferiori della tasca sul rovescio (Lei potrebbe voler utilizzare un cartamodello per la tasca ritagliata dal cartone per facilitare questo passaggio). Posizionare la tasca sul davanti in base ai segni, imbastire in posizione e impunturare, facendo dei punti di fissaggio vicino all'apertura della tasca.

5. Cucire le cuciture delle spalle. Rifinire e stirare verso dietro.



6. Appuntare i colletti a due a due dritto contro dritto e cucire il bordo esterno e gli angoli. Accorcia i margini di cucitura, gira il collo sul dritto e stira.

Cucire il supporto esterno del collo nella scollatura anteriore, ritagliare le curve e stirare la cucitura verso il collo. Girare il bordo interno del collo sotto e impunturare nella cucitura di collegamento della scollatura.

## 7. ABBOTTONATURA

- Appuntare il bordo più lungo dell'abbottonatura al bordo centrale davanti, dritto contro dritto, e cucire. Stirare verso l'abbottonatura.

- Piegare l'abbottonatura a metà, dritto contro dritto, e cucire l'angolo superiore. Tagliare gli angoli esterni, fare piccoli tagli negli angoli interni dei margini di cucitura. Rivoltare l'abbottonatura con verso il dritto, raddrizzare l'angolo e stirare.

- Ripetere per l'altro lato.

8. Fai uno spacco sulla manica lungo la linea segnata. Fermarsi a 1 cm dalla fine. (Figura 1)

Taglia lo sbieco dal tessuto principale (o prendilo pronto), la sua larghezza dovrebbe essere uguale a 4 cm e la lunghezza dovrebbe essere uguale a due lunghezze dello spacco + 4 cm. Puoi anche usare uno sbieco pronto. Apri lo spacco sulla manica in modo che formi una linea dritta. (Figura 2)

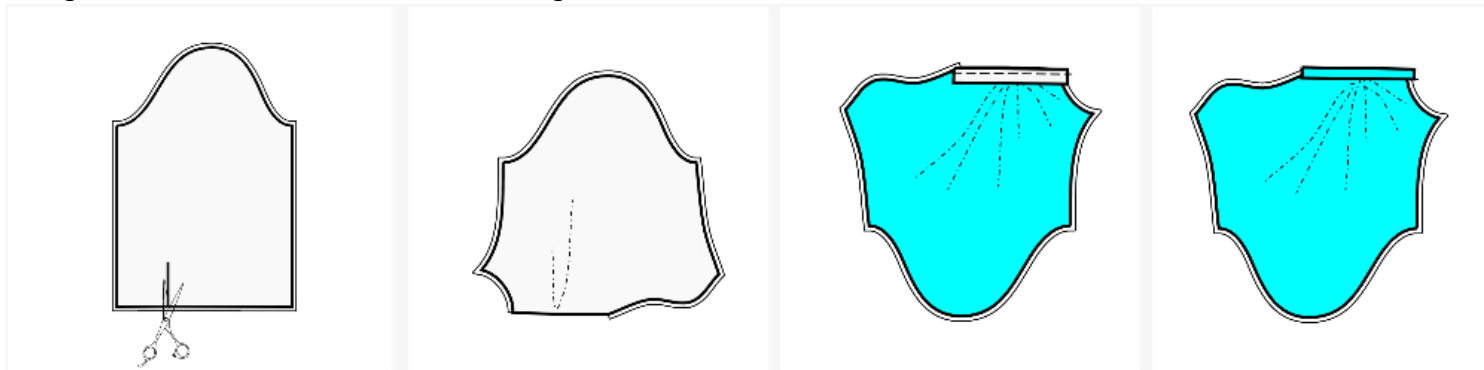
Cucire lo sbieco allo spacco della manica:

- Appunta lo sbieco sul bordo dello spacco dal lato destro. Il bordo più lungo dello sbieco corrisponde al bordo dello spacco. Imbastire lo sbieco in posizione.

- Cucire a 5-7 mm dal bordo fino all'angolo dello spacco. Fermare la macchina da cucire, lasciare l'ago nel

tessuto. Alzare il piedino, raddrizzare la fessura, abbassare il piedino e continuare a cucire. (Figura 3)

- Piega lo sbieco verso il bordo e stira. (Figura 4)



- Tagliare il margine di cucitura dello spacco a 3-5 mm. Taglia lo sbieco a 1-1,2 cm. Queste raccomandazioni sono valide per tessuti naturali/misti sottili e ben drappeggiati, adatti per camicette.

- Piega lo sbieco sul rovescio. Piegare sotto il bordo interno e imbastire. (Figura 5)

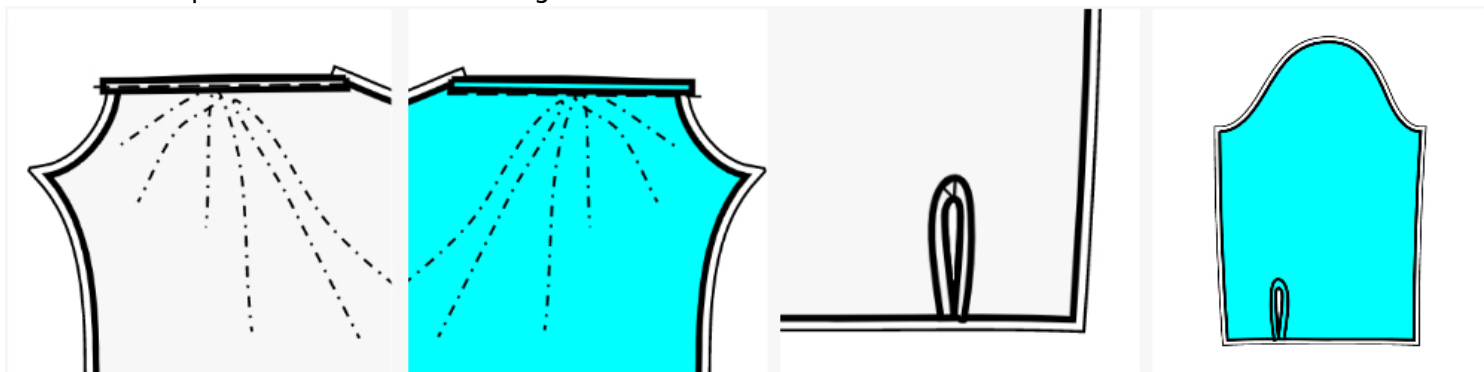
- Impuntura dal diritto del lavoro, nella prima cucitura dello sbieco, collegando il lato interno dello sbieco al tessuto. La rifilatura pronta è larga circa 4 mm. (Figura 6)

- Far combaciare i lati dello spacco e piegare la manica dritto contro dritto lungo la linea dello spacco.

- Cuci l'angolo della passamaneria con un punto obliquo, come una piccola pinces.

- Sul rovescio, stira l'angolo della "pinces" verso un lato e cucilo a punto bassissimo. (Figura 7)

- La fenditura pronta è mostrata nella Figura 8.



9. Cucire la cucitura della manica. Rifinire e stirare verso il dietro.

10. Piegare il polsino a metà nel senso della lunghezza, dritto contro dritto e cucire i lati corti. Inizia a cucire esattamente sulla linea che segna la cucitura tra polsino e manica. Girare il polsino con il diritto verso l'esterno e stirare. Cucire il lato esterno del polsino al bordo inferiore della manica. Piegare all'interno il lato interno del polsino e impunturare nella cucitura. Fai le asole sui polsini e cuci i bottoni.

11. - Girare sotto il margine di cucitura lungo il bordo interno dell'abbottonatura, appuntarlo alla cucitura tra l'abbottonatura e il davanti e impunturare nella cucitura dal diritto del lavoro.

- Ripetere per l'altro lato.

- Fare le asole sull'abbottonatura destra, cucire i bottoni sull'abbottonatura sinistra secondo i segni.

12. Rifinire l'orlo, risvoltare sotto, stirare e impunturare o cucire a mano a piacere.

13. Cucire le maniche negli scalfi, regolando il tessuto tra i segni e i segni corrispondenti sull'arrotondamento delle maniche e quelli sullo scalfo posteriore, sullo scalfo anteriore e sulla cucitura della spalla. Stirare verso la manica.

### DISEGNO TECNICO:

