

Schnittmuster #4214123

Kleid - Oversize-Passform - 7/8-Länge - Standard-Armausschnitte - Klassischer Ausschnitt - Mandarin-Kragen - Polo-Knopfleiste - Kleid mit Empire-Taille - 3-stufiger Rock - Abnäher am Armloch und an der Taille - Taillebenäher hinten - Lange Ärmel an Standardmanschette gerafft

Hinweis zur Nahtzugaben:

- Bei Mustern mit Doppelkontur werden die Nahtzugaben mit eingerechnet.
- Hat das Schnittmuster nur einen Rand, wurden die Nahtzugaben NICHT berücksichtigt. Sie müssen beim Auslegen und den Details des Schnitts hinzugefügt werden.

Hinweis zu die benötigte Stoffmenge:

Beachtung! Die Stoffmenge, die für Ihr Muster benötigt wird, ist nicht enthalten. Dies hängt von der ausgewählten Mustergröße, der Breite und dem Design des Stoffes ab, den Sie verwenden möchten. Für Berechnungen können Sie gerne den Online-Stoffrechner verwenden. Alternativ können Sie alle Papiermuster ausdrucken und in der gewünschten Stoffbreite auslegen (normalerweise von 90 bis 150 cm). Messen Sie, wie viel Stoff Sie benötigen. Vergessen Sie nicht, Stücke zu berücksichtigen, die mehrmals geschnitten werden müssen, und Stücke, die auf der Falte geschnitten werden.



DRUCKEN:

Bitte verwenden Sie die Adobe Reader-Software, um Ihr PDF-Muster zu öffnen. Sie können den kostenlosen Adobe Reader unter diesem Link herunterladen - <https://get.adobe.com/reader/>.

Stellen Sie sicher, dass Sie Ihre Schnittmuster in Originalgröße (Skala 100%% oder Keine) und auf einzelnen Seiten von normalem A4-Papier drucken. Stellen Sie sicher, dass die Ausdruckgröße dem richtigen Maßstab entspricht, indem Sie das Testquadrat auf der ersten Seite messen. Der obere Rand des Quadrats ist mit einer Zentimeter-Skala und der untere Rand mit einer Zoll-Skala versehen.

Beschneiden Sie den oberen und/oder rechten Rand der Seiten, wo Sie die Scherensymbole sehen. In der Mitte jeder Seite wird die Anzahl der Zeilen und Spalten gedruckt, getrennt durch das /-Zeichen. Konstruieren Sie Seiten nach diesen Markierungen (z. B. befindet sich die mit 2/3 markierte Seite in der zweiten Zeile und in der dritten Spalte). Richten Sie die Seiten mit Rändern und Klebeband aus oder kleben Sie sie zusammen.

ZUSCHNEIDEN:

Hinweis zum Zuschnitt:

Legen Sie Ihre Stücke entsprechend der Kette aus, wie auf den Musterstücken markiert.

Einige Stücke werden am Falte geschnitten, die entsprechende Kante wird dann mit einer Faltemarke markiert. Bitte beachten Sie die Hinweise zur Stoffart und Anzahl der benötigten Teile auf einem Block. Zum Beispiel bedeutet [Main, Interfacing - cut 1+1] auf einem Schnittteil, dass Sie 1 Stück unverändert und 1 gespiegeltes Stück aus dem Hauptstoff sowie aus der Vlieseline schneiden müssen.

Achten Sie darauf, alle Brüche und andere Gestaltungsmerkmale wie Falten etc. vom Schnittteil auf Ihren Stoff zu markieren. Achten Sie beim Nähen des Kleidungsstücks auf Brüche, diese müssen übereinstimmen.

* Die Großbuchstaben in Klammern entsprechen den Musterblöcken, wie sie im Online-Stoffrechner und in der Musterblockvorschau auf der rechten Seite angezeigt werden.

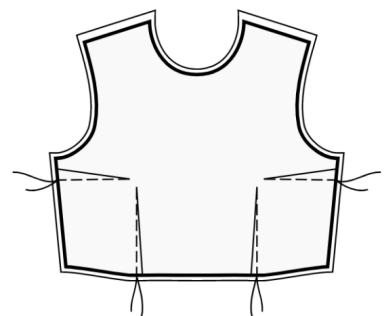
ANLEITUNG:

1. Bügeln Sie die Vliese gemäß der Schnitthanleitung auf den Stoff. Legen Sie Ihren Hauptstoff mit der Stoffabseite nach oben auf das Bügelbrett. Legen Sie das Vlies mit der Klebeseite nach unten darauf. Legen Sie ein Presstuch darüber. Bügeln Sie das Vlies in Etappen und decken Sie jeweils einen bestimmten Bereich ab. Halten Sie das Bügeleisen etwa 10 Sekunden lang über den Stoff. Halten Sie das Bügeleisen ruhig, damit sich die Stoffschichten nicht bewegen. Heben Sie das Bügeleisen an und fahren Sie mit dem nächsten Bereich fort. Lassen Sie es ein wenig abkühlen, bevor Sie mit der nächsten Stufe fortfahren.

Schneiden Sie einen Streifen des Vlieses ab , ca. 1,5 cm oder 1/2 Zoll breit, und bringen Sie es an den Schulterkanten des Vorderteils und des Rückenteils von der Abseite des Hauptstoffs an, um die Kanten zu stabilisieren (siehe Abbildung rechts).



2. Brust- und Taillenabnäher auf die Vorderteile nähen. Beginnen Sie am Rand des Stoffes und nähen Sie mit einem schmalen Stich in Richtung der Abnäher-Ecke. Nähen Sie nicht rückwärts, lassen Sie lange Fäden und binden Sie einen Knoten. Drücken Sie den inneren Teil der Brustabnäher nach oben und den inneren Teil der Taillenabnäher in Richtung Mitte.



3. Abnäher auf die Rückenteile nähen. Beginnen Sie am Rand des Stoffes und nähen Sie mit einem schmalen Stich in Richtung der Abnäher-Ecke. Nähen Sie nicht zurück, lassen Sie lange Fäden und binden Sie einen Knoten. Die Innenseite der Abnäher zur hinteren Mitte hin bügeln (siehe Abbildung rechts).



4. - Nähen Sie einen Kräuselstich entlang der oberen Kante des unteren Vorderrocks und kräuseln Sie den Stoff. Die gewünschte Länge ist oben auf dem Musterblock angegeben.

- Den unteren Vorderrock an den mittleren Vorderrock nähen, versäubern und nach oben bügeln.

- Nähen Sie einen Kräuselstich entlang der oberen Kante des mittleren Vorderrocks und kräuseln Sie den Stoff. Die gewünschte Länge ist oben auf dem Musterblock angegeben.

- Mittleren Vorderrock an oberen Vorderrock nähen, versäubern und nach oben bügeln.

Behandeln Sie in Zukunft als ein Stück (Vorderrock).

5. Nähen Sie einen Kräuselstich entlang der oberen Kante des vorderen Rocks und kräuseln Sie ihn. Die gewünschte Länge steht oben auf dem Schnittmuster.

6. - Nähen Sie einen Kräuselstich entlang der oberen Kante der unteren Rückenröcke und kräuseln Sie den Stoff. Die gewünschte Länge ist oben auf dem Musterblock angegeben.

- Die unteren Rückenröcke an die mittleren Rückenröcke nähen, versäubern und nach oben bügeln.

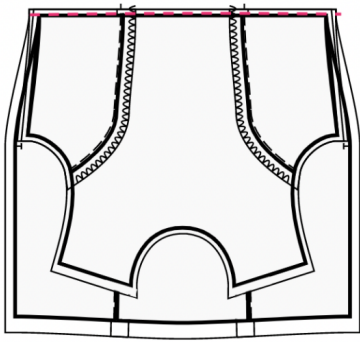
- Nähen Sie einen Kräuselstich entlang der oberen Kante der mittleren hinteren Röcke und kräuseln Sie den Stoff. Die gewünschte Länge ist oben auf dem Musterblock angegeben.

- Mittlere Rückenröcke an obere Rückenröcke nähen, versäubern und nach oben bügeln.

Behandeln Sie in Zukunft als ein Stück (Rückenrock).

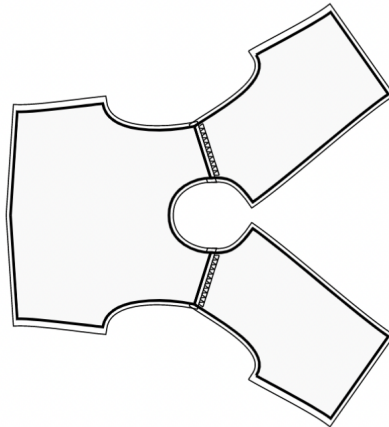
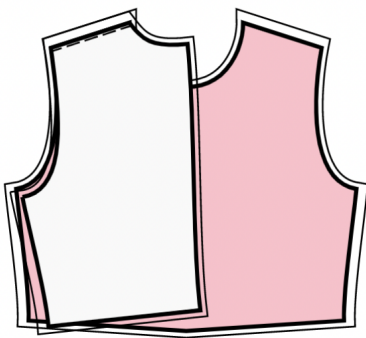
7. Nähen Sie einen Kräuselstich entlang der oberen Kante der Rückenröcke und kräuseln Sie den Stoff. Die gewünschte Länge ist oben auf dem Musterblock angegeben.

8. Legen Sie das obere Vorderteil und den Vorderrock rechts auf rechts zusammen und passen Sie die Seitennähte an. Stecken Sie die obere Vorderseite an den Rock, passend zu den vorderen Mittellinien. Die Abnäher/Markierungen sollten ausgerichtet sein. Sie können die Naht zuerst heften, um sicherzustellen, dass die Nähte perfekt zusammenpassen und um zu verhindern, dass sich der Stoff beim Nähen verschiebt. Zusammennähen. Nahtzugaben versäubern und nach oben bügeln. In Zukunft als ein Vorderteil behandeln. Zum Beispiel:



9. Legen Sie den rechten oberen Rücken und den rechten Rückenrock rechts auf rechts zusammen und passen Sie die Seitennähte an. Stecken Sie das Oberteil an den Rock, passend zu den Abnehmern/Markierungen. Sie können die Naht zuerst heften, um sicherzustellen, dass die Nähte perfekt zusammenpassen und um zu verhindern, dass sich der Stoff beim Nähen verschiebt. Zusammennähen. Nahtzugaben versäubern und nach oben bügeln. Wiederholen Sie dies für den linken oberen Rücken und den linken hinteren Rock. In Zukunft als ganze Rückenteile behandeln.

10. Schulternähte nähen. Versäubern und nach hinten bügeln.



11. Kragen paarweise rechts auf rechts zusammenstecken und Außenkanten und Ecken zusammennähen. Nähte kürzen, Kragen auf rechts wenden und bügeln.

Äußeren Kragensteg in den Halsausschnitt nähen, in Rundungen einclippen und Nahtzugaben in Richtung Kragen bügeln. Die innere Kragenkante einschlagen und in die Halsausschnitt-Verbindungsnaht steppen.

12. KNOPFLEISTE

- Die längere Kante der Knopfleiste rechts auf rechts an die mittlere Vorderkante stecken und nähen. In Richtung Knopfleiste bügeln.

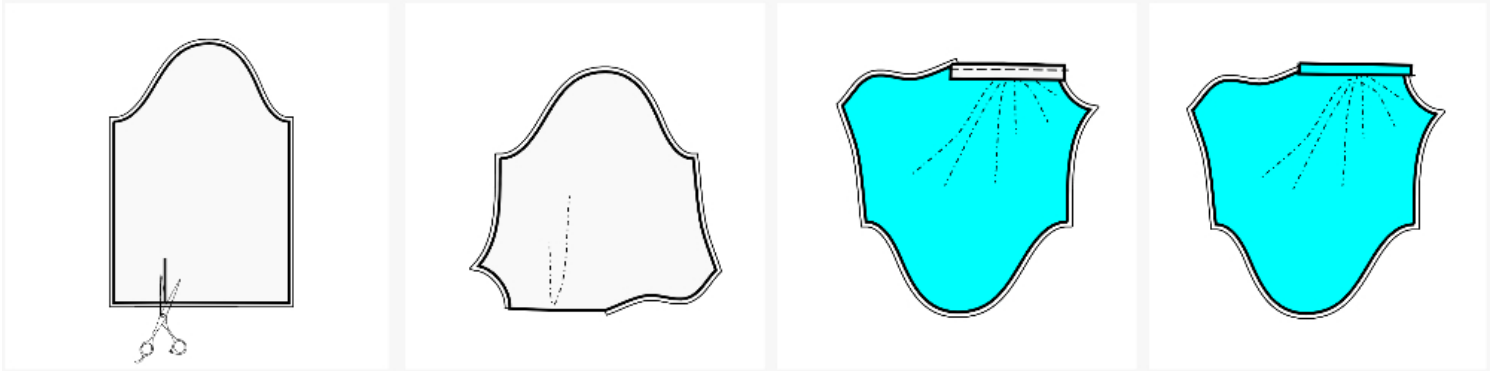
- Falten Sie die Knopfleiste in der Mitte, rechts auf rechts, und nähen Sie die obere Ecke. Ecken abschneiden, in Ecken einclippen. Auf rechts wenden, die Ecke begradigen und bügeln.

- Für die andere Seite wiederholen.

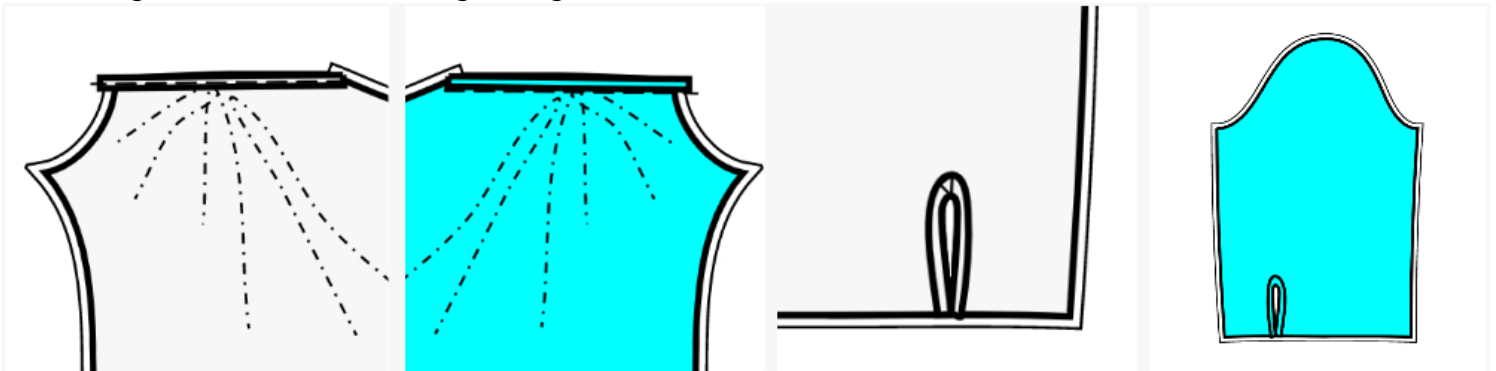
13. Schlitz am Ärmel entlang der markierten Linie einschneiden. 1 cm vor dem Ende aufhören. (Abbildung 1) Schrägband vom Hauptstoff zuschneiden (oder bereitlegen), seine Breite sollte 4 cm betragen und seine Länge sollte zwei Schlitzlängen + 4 cm entsprechen. Sie können auch ein fertiges Schrägband verwenden. Spreizen Sie den Schlitz so, dass er eine gerade Linie bildet. (Figur 2)

Schrägband an Ärmelschlitz nähen:

- Schrägband von rechts an die Schlitzkante stecken. Die längere Kante des Schrägbands passt zur Kante des Schlitzes. Heften Sie das Schrägband fest.
- 5-7 mm von der Kante bis zur geschlitzten Ecke nähen. Stoppen Sie die Nähmaschine, lassen Sie die Nadel im Stoff. Heben Sie den Nähfuß an, richten Sie den Schlitz gerade, senken Sie den Nähfuß und fahren Sie dann mit dem Nähen fort. (Figur 3)
- Schrägband zur Kante falten und andrücken. (Figur 4)



- Die Nahtzugabe des Schlitzes auf 3-5 mm kürzen. Das Schrägband auf 1-1,2 cm kürzen. Diese Empfehlungen gelten für Natur-/Mischgewebe, dünne und gut fallende Stoffe, geeignet für Blusen.
- Schrägband auf die linke Seite falten. Falten Sie den inneren Rand und heften Sie. (Abbildung 5)
- In die Naht von rechts in die erste Naht des Schrägbandes absteppen, dabei die Innenseite des Schrägbandes mit dem Stoff verbinden. Der fertige Formstreifen ist ca. 4 mm breit. (Abbildung 6)
- Passen Sie die Seiten des Schlitzes an und falten Sie die Ärmel entlang der Schlitzlinie rechts auf rechts zusammen.
- Nähen Sie die Ecke des Formstreifens mit einem Schrägstich, wie einen kleinen Abnäher.
- Bügeln Sie auf der linken Seite die Ecke des 'Abnäher' zur Seite und nähen Sie ihn fest. (Abbildung 7)
- Der fertige Schlitz ist in Abbildung 8 dargestellt.



14. Legen Sie das Rückenteil rechts auf rechts auf das Vorderteil und passen Sie die Armausschnitte, die Unterkante des Ärmels, die Taillennaht und den Saum des Kleidungsstücks an.

Seitennaht von der Armlochecke bis zum Saum nähen. Die Ärmelnaht vom Armloch bis zur Unterkante des Ärmels nähen. Versäubern und nach hinten drücken.

15. Falten Sie die Manschette längs zur Hälfte, rechts auf rechts, und nähen Sie die kurzen Seiten zusammen. Beginnen Sie mit dem Nähen genau an der Linie, die die Naht zwischen Manschette und Ärmel markiert. Manschette auf rechts wenden und bügeln. Äußere Kante der Manschette an die untere Kante des Ärmels nähen. Innenseite der Manschette nach innen falten und in die Naht absteppen. Machen Sie Knopflöcher an den Manschetten und nähen Sie Knöpfe an.

16. Saum versäubern, umschlagen, bügeln und absteppen oder nach Belieben von Hand nähen.

Technische Zeichnung:

