

Patrón de costura #4214123

Vestido - Holgado / oversize - Longitud 7/8 - Sisas estándar - Escote joya - Cuello chino - Cierre de botones polo - Vestido con cintura imperia - Falda de 3 niveles - Pinzas delanteras: sisa / talle - Pinzas traseras: talle - Manga larga fruncida en el puño estándar

Nota sobre los márgenes de costura:

- Si el patrón tiene doble contorno, se incluyen los márgenes de costura.
- Si el patrón tiene contorno único, los márgenes de costura no están incluidas y hay que agregar al trazar y cortar detalles.

Nota sobre la longitud de la tela:

¡Atención! La cantidad de tela necesaria para su patrón no está incluida. Dependerá del tamaño del patrón seleccionado, el ancho y el diseño de la tela que planea usar. Puede utilizar el Estimador de metraje en línea para realizar cálculos. Alternativamente, imprima todos los patrones de papel y colóquelos en el ancho de la tela que planea usar (generalmente de 90 a 150 cm). Mide cuánta tela necesitarás. No olvide tener en cuenta las piezas que deben cortarse varias veces y las piezas que se cortan en el doblez.



IMPRESIÓN:

Utilice el software Adobe Reader para abrir su patrón PDF. Puede obtener Adobe Reader de forma gratuita en este link: <https://get.adobe.com/reader/>.

Asegúrese de imprimir sus patrones en tamaño real (escala 100 %% o Ninguno) y en una cara de papel normal. Verifique que el tamaño de impresión esté en la escala correcta midiendo el cuadrado de prueba en la primera página. El borde superior del cuadrado tiene una escala de centímetros y el borde inferior tiene una escala de pulgadas.

Recorta el margen superior y / o derecho de las páginas donde ves los símbolos de las tijeras. En el centro de cada página, se imprime el número de fila y columna, separados por el signo /. Construya páginas de acuerdo con estas marcas (por ejemplo, la página marcada con 2/3 está en la segunda fila y en la tercera columna). Alinee las páginas con márgenes y pegue con cinta adhesiva o con pegamento.

Cortando:

Nota de corte:

En las piezas del patrón, se indica la dirección del hilo de la tela. Coloque las piezas según ella.

Algunas piezas se cortarán en el pliegue, el borde correspondiente se marcará con una marca de pliegue. Por favor, preste atención a las notas sobre el tipo de tejido y la cantidad de piezas necesarias. Por ejemplo, [Principal, Interfaz - cortar 1 + 1] en una pieza de patrón significa que debe cortar 1 pieza tal cual y 1 pieza reflejada de la tela principal, así como de la interfaz.

Marque todas las marcas y otros detalles del diseño, tal como pliegues, etc., del patrón a la tela. Al coser la prenda, preste atención a las marcas; deben coincidir.

* Las letras mayúsculas entre paréntesis corresponden a piezas de patrones como se ve en el Estimador de metraje en línea y en la vista previa de piezas de patrones a la derecha.

INSTRUCCIONES:

1. Aplicar entretela termoadhesiva.
2. Coser y prensar las pinzas de delante. Prensar pinzas de cintura hacia el centro, prensar pinzas de busto hacia arriba.
3. Coser y prensar las pinzas de espalda. Prensar hacia el centro.



4. - Coser una puntada larga a lo largo del borde superior de la Falda Delantera Inferior y fruncir. La longitud deseada se menciona en la parte superior del patrón.
 - Coser la Falda Delantera Inferior a la Falda Delantera Central, rematar y presionar hacia arriba.
 - Coser una puntada larga a lo largo del borde superior de la falda delantera central y fruncir. La longitud deseada se menciona en la parte superior del patrón.
 - Coser la falda delantera media a la falda delantera superior, rematar y presionar hacia arriba.
 Considerar como una sola pieza (falda delantera) en el futuro.

5. Coser una puntada larga a lo largo del borde superior de la falda delantera y fruncir. La longitud deseada se menciona en la parte superior del patrón.

6. - Coser una puntada larga a lo largo del borde superior de las faldas inferiores traseras y fruncir. La longitud deseada se menciona en la parte superior del patrón.

- Coser las faldas traseras inferiores a las faldas traseras medias, rematar y presionar hacia arriba.

- Coser una puntada larga a lo largo del borde superior de las faldas medias traseras y fruncir. La longitud deseada se menciona en la parte superior del patrón.

- Coser las faldas traseras medias a las faldas traseras superiores, rematar y presionar hacia arriba.

Considerar como una sola pieza (Faldas traseras) en el futuro.

7. Coser una puntada larga a lo largo del borde superior de la faldas traseras y fruncir. La longitud deseada se menciona en la parte superior del patrón.

8. Coser el delantero superior al delantero inferior, prensar hasta arriba y pasar overlock. Trátelo como una pieza Delantero en el futuro.

9. Coser espalda derecha trasera a falda derecha trasera, prensar hasta arriba y pasar overlock. Repita para las piezas de la izquierda. Trátelo como piezas completas (Espaldas) en el futuro.

10. Cose en hombros. Prensar hacia abajo.

11. Sujete los cuellos con alfileres por pares en los lados derechos y cosa el borde exterior y las esquinas. Recorte las costuras, gire el cuello hacia afuera y presiónelo.

Coser el soporte exterior del cuello en el escote delantero, sujetarlo en curvas y presionar la costura hacia el cuello. Doblar por debajo del borde interior del cuello y hacer un pespunte en la costura de conexión del escote.

12. TAPETA DE BOTONES

- Sujeta con alfileres el borde más largo de la tapeta de botones al centro del borde delantero, con los derechos juntos y cose. Planchar hacia la tapeta de botones.

- Doble la tapeta por la mitad, con los derechos juntos y cosa la esquina superior. Corta las esquinas. Gire la tapeta hacia el derecho, enderece la esquina y planchar.

- Repita para el otro lado.

13. Corte la abertura de la manga a lo largo de la línea marcada. Deténgase a 1 cm del final. (Figura 1)

Cortar el bias de la tela principal (o usar listo), su ancho debe ser igual a 4 cm y el largo debe ser igual a dos largos de hendidura + 4 cm.

Extiende la hendidura de forma que quede una línea recta. (Figura 2)

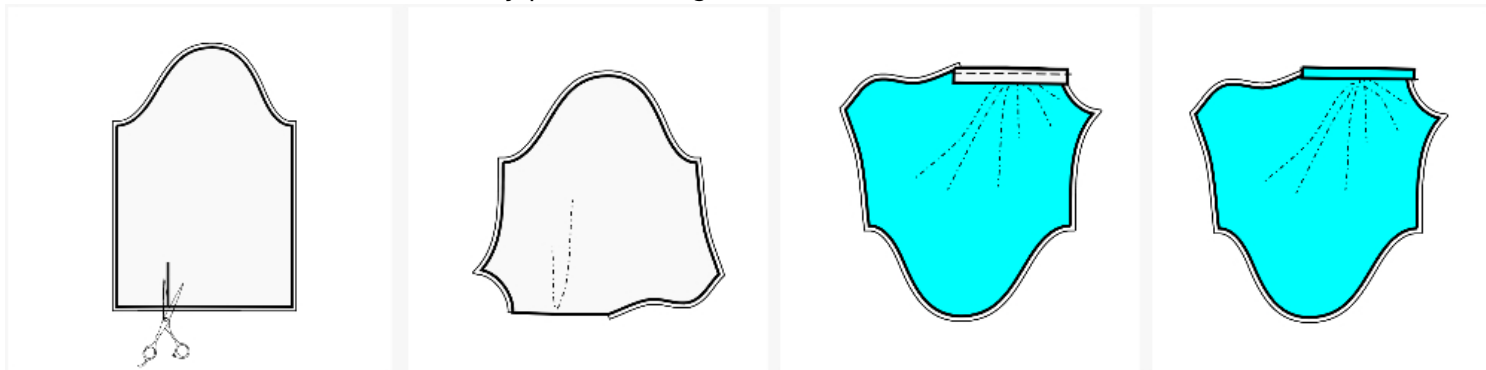
Coser el bias a la abertura de la manga:

- Sujete con alfileres la cinta al bias en el borde de la abertura desde el lado derecho. El borde más largo de la cinta al bias coincide con el borde de la hendidura. Baste la cinta al bias en su lugar.

- Coser a 5-7 mm desde el borde hasta la esquina de la hendidura. Pare la máquina de coser, deje la aguja en

la tela. Levante el pie, enderece la abertura, baje el pie y luego continúe cosiendo. (Figura 3)

- Doble la cinta al bias hacia el borde y presiona. (Figura 4)



- Recorte el margen de costura del asiento a 3-5 mm. Recorte la cinta al bias a 1-1,2 cm. Estas recomendaciones son válidas para telas tejidas finas y con buen drapeado, aptas para blusas.

- Doblar el bias por el revés. Doblar por debajo del borde interior e hilvanar. (Figura 5)

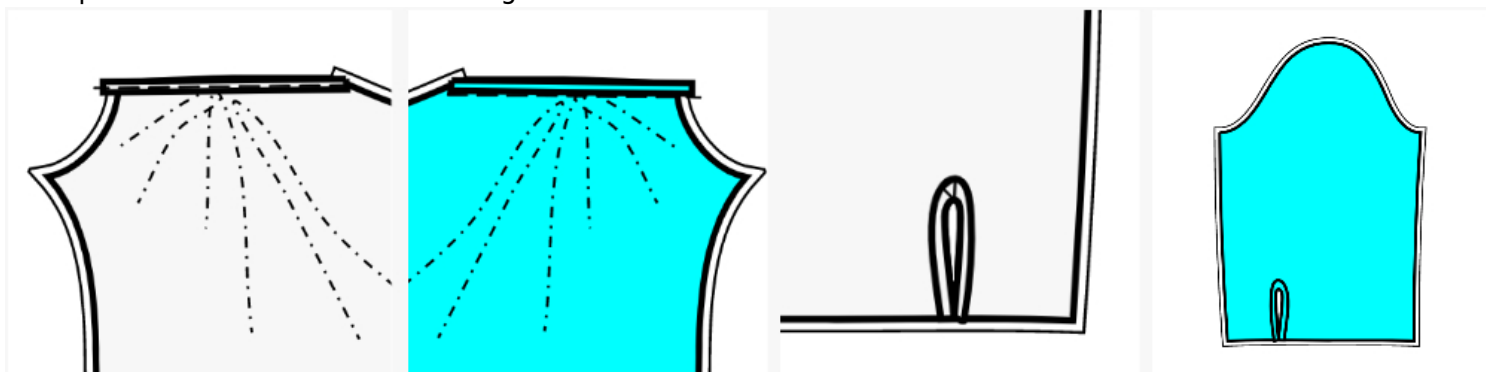
- Pespunte desde el lado derecho, en la primera costura de la cinta al bias, conectando el lado interior de la cinta al bias con la tela. La cinta lista tiene aproximadamente 4 mm de ancho. (Figura 6)

- Haga coincidir los lados de la abertura y doble la manga con los lados derechos juntos a lo largo de la línea de la abertura.

- Coser la esquina de la cinta con una puntada inclinada, como una pequeña pinza.

- En el lado revés, presiona la esquina de la 'pinza' hacia un lado y cóselas en su lugar. (Figura 7)

- La apertura lista se muestra en la Figura 8.



14. Coser los costados delantero y posterior y las costuras de las mangas. Prensar hacia abajo.

15. Doblar el puño por la mitad a lo largo, con los derechos juntos y coser los lados cortos. Comience a coser exactamente en la línea que marca la costura entre el puño y la manga. Gire el puño hacia el lado derecho y presione. Coser el lado exterior del puño al borde inferior de la manga. Doble el lado interno del puño y pespuntea en la costura. Hacer ojales en los puños y coser los botones.

16. Realizar dobladillo.

Dibujo técnico:

