

Cartamodello #4214123

Vestito - Oversize - Lunghezza 7/8 - Giromanica standard - Scollo classico - Collo alla coreana - Abbottonatura a polo - Abito con vita impero - Gonna a 3 livelli - Pinces sul giromanica e in vita - Pinces in vita sul retro - Manica lunga arricciata sul polsino standard

Nota sui margini di cucitura:

- Se il cartamodello ha un contorno doppio, i margini di cucitura sono inclusi.
- Se il cartamodello ha un contorno singolo, i margini di cucitura NON sono inclusi e devono essere aggiunti durante la disposizione e il taglio dei dettagli.

Nota sulla lunghezza del tessuto:

Attenzione! La quantità di tessuto necessaria per il tuo cartamodello non è inclusa. Dipenderà dalla dimensione del cartamodello selezionato, dalla larghezza e dal design del tessuto che intendi utilizzare. Puoi utilizzare lo calcolatore di tessuti online per eseguire calcoli. In alternativa, stampa tutti i cartamodelli e disponili alla larghezza del tessuto che intendi utilizzare (di solito da 90 a 150 cm). Misura la quantità di tessuto di cui avrai bisogno. Non dimenticare di tenere conto dei pezzi che devono essere tagliati più volte e dei pezzi che vengono tagliati sulla piega.



STAMPA:

Utilizzare il software Adobe Reader per aprire il cartamodello PDF. Puoi ottenere Adobe Reader gratuitamente a questo link - <https://get.adobe.com/reader/>.

Assicurati di stampare il cartamodello alle dimensioni effettive (scala 100% o Nessuno) e su un solo lato di carta comune A4. Verificare che la dimensione della stampa sia nella scala corretta misurando il quadrato di prova sulla prima pagina. Il bordo superiore del quadrato presenta una scala in centimetri e il bordo inferiore presenta una scala in pollici.

Taglia il margine superiore e/o destro delle pagine dove vedi i simboli delle forbici. Al centro di ogni pagina viene stampato il numero di riga e colonna, separato dal segno /. Costruisci le pagine di layout in base a questi segni (ad esempio, la pagina contrassegnata con 2/3 si trova nella seconda riga e nella terza colonna). Allineare le pagine utilizzando i margini e il nastro adesivo o incollare insieme.

TAGLIO:

Nota sul taglio:

Disponi i tuoi pezzi in base al drittofilo come indicato sui pezzi del cartamodello.

Alcuni pezzi verranno tagliati sulla piega, il bordo corrispondente verrà quindi contrassegnato con un segno di piega. Si prega di prestare attenzione alle note relative al tipo di tessuto e alla quantità di pezzi necessari sul cartamodello. Ad esempio, [Principale, Rinforzo - taglia 1+1] su un pezzo del cartamodello significa che devi tagliare 1 pezzo così com'è e 1 pezzo specchiato dal tessuto principale e dall'interfaccia.

Assicurati di contrassegnare tutte le tacche e altre caratteristiche del design come pieghe, ecc. dal pezzo del cartamodello sul tessuto. Quando si cuce il capo, prestare attenzione alle tacche, devono combaciare.

* Le lettere maiuscole tra parentesi corrispondono ai pezzi del cartamodello come si vede in Calcolatore di Tessuto en Linea e nell'anteprima dei pezzo del cartamodello a destra.

ISTRUZIONI:

1. Recommended fabric for your sewing pattern:

For Oversize Streetwear Tops and Dresses:

- **Cotton:** Lightweight and breathable, perfect for creating comfortable and relaxed oversize tops and dresses.
- **Rayon Challis:** Soft and drapery, rayon challis is an excellent choice for flowy and stylish streetwear tops and dresses.
- **Lightweight Denim:** For a trendy and casual look, lightweight denim is ideal for oversize streetwear tops and dresses.
- **Viscose:** With a soft and smooth texture, viscose offers a luxurious feel for your streetwear pieces.
- **Crepe:** Provides a refined and elegant appearance for oversize streetwear tops and dresses.
- **Linen Blend:** Offers a cool and breezy option for creating oversized streetwear pieces.
- **Modal:** Soft and comfortable, modal is a great choice for creating cozy and stylish tops and dresses.
- **Polyester Blends:** Versatile and durable, polyester blends provide a wrinkle-resistant option for your oversize streetwear projects.

For Jackets and Coats:

- **Wool Blends:** A classic choice for oversize jackets and coats, offering warmth and structure.
- **Heavy Cotton Twill:** Durable and sturdy, heavy cotton twill provides a casual look for oversize outerwear.
- **Canvas:** A tough and heavy fabric, perfect for creating stable and structured oversize jackets and coats.
- **Denim:** Versatile and durable, denim is a great option for creating stylish oversize jackets and coats.
- **Boucle:** With a textured appearance, boucle adds a touch of elegance to oversize coats and jackets.
- **Tweed:** Provides a classic and sophisticated look with added warmth for oversize outerwear.
- **Wool Melton:** A dense and smooth fabric, offering warmth and structure for oversize coats.

Note: If you want to add lining to your garment, you may use the same pattern pieces for the main fabric, except for the width of the facings (along the neck, center front, etc.), which should be adjusted to

accommodate the lining. Additionally, consider adding approximately 1 cm to the center back seam to allow for ease when attaching the lining. This will create a polished and professional finish for your oversize outerwear pieces. Happy sewing!

2. Preparazione del tessuto:

a. Tessuto prelavato:

- Prima di iniziare il Suo progetto di cucito, è importante lavare il tessuto per eliminare eventuali appretti o restringimenti.
- Segua le istruzioni di lavaggio del tessuto.

b. Asciugatura e stiratura:

- Dopo il lavaggio, asciughi il tessuto seguendo le istruzioni di asciugatura.
- Una volta asciutto, stirare il tessuto per rimuovere le pieghe e assicurarsi che sia liscio e piatto.

c. Controllo dei bordi del tessuto e bordo grezzo:

- Esaminare i bordi del tessuto per assicurarsi che siano dritti e non tagliati obliquamente.
- Se il tessuto è tagliato obliquamente, tenere conto di questo durante il calcolo della quantità di tessuto necessaria.
- Non includere il bordo grezzo (il bordo ruvido) nei calcoli, poiché potrebbe influire sull'aspetto del capo.

d. Utilizzo dell'attrezzo online per calcolare la quantità di tessuto su Sewist.com:

- Visiti Sewist.com e utilizzi l'[attrezzo online per calcolare la quantità di tessuto](#) per stimare la quantità di tessuto necessaria per il Suo cartamodello.
- Inserisca le misure e i dettagli necessari per ottenere una stima precisa.

e. Controllo delle istruzioni del cartamodello:

- Consultare le istruzioni del cartamodello per determinare il numero di pezzi di tessuto da tagliare e se alcuni di essi devono essere tagliati con la piega del tessuto.
- Tenga conto di margine di cucitura al bordo della linea di piega. Se il margine di cucitura sporge oltre la linea di piega, ignorarlo.

f. Opzioni linguistiche:

- Se Lei ha bisogno delle istruzioni del cartamodello in tedesco, francese, spagnolo, italiano o russo, può scaricarle dalla pagina del cartamodello su Sewist.com.
- Vada semplicemente alla galleria, inserisca il numero del modello e acceda alla pagina del cartamodello di cucito.

g. Scegliere il Suo metodo di taglio:

1. (Opzione 1)

- Stampi il cartamodello e assembli le pagine per creare i pezzi del cartamodello.
- Disponga i pezzi del cartamodello sul tessuto e utilizzi dei pesi per mantenerli in posizione.
- Valuti di segnare i contorni con un pennarello solubile in acqua o cancellabile a caldo, trasferendo tutti i segni e le tacche e facendo attenzione alla larghezza del margine di cucitura.

2. (Opzione 2)

- Se Lei possiede un iPhone, può utilizzare il cartamodello in realtà aumentata con l'applicazione VectAR.
- Scarichi l'applicazione e stampi la pagina del riferimento, poi segua le istruzioni su [Sewist.com - Manuale VectAR](#) per utilizzare il cartamodello in realtà aumentata.

3. Tessuto Termoadesivo

Applicazione del Tessuto Termoadesivo:

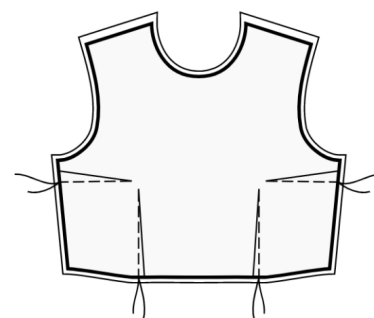
- Seguire le istruzioni per il taglio per determinare la dimensione e la forma del tessuto termoadesivo necessario.
- Preparare l'area di lavoro posizionando il tessuto principale sulla tavola da stiro con il lato sbagliato verso l'alto.
- Posizionare il tessuto termoadesivo sopra il tessuto principale, assicurandosi che il lato adesivo sia rivolto verso il basso.
- Per proteggere il tessuto, posizionare un panno da stiro sopra il tessuto termoadesivo.
- Applicare il tessuto termoadesivo per fasi, concentrandosi su un'area alla volta.
- Mantenere il ferro sopra il tessuto per circa 10 secondi senza muoverlo, per evitare lo spostamento degli strati di tessuto.
- Sollevarlo il ferro e passare all'area successiva, ripetere il processo finché tutte le sezioni non sono coperte.
- Lasciare raffreddare leggermente il tessuto termoadesivo prima di procedere al passo successivo.

Applicazione del Tessuto Termoadesivo ai Bordini delle Spalle:

- Tagliare una striscia di tessuto termoadesivo in diagonale, di circa 1,5 cm o 1/2 pollice di larghezza.
- Dal lato sbagliato del tessuto principale, posizionare la striscia di tessuto termoadesivo lungo i bordini delle spalle delle parti Anteriore e Posteriore.
- Questo passaggio aiuta a stabilizzare e rinforzare i bordi, garantendo una maggiore resistenza e una migliore tenuta della forma.
- Consultare la *Figura a destra* per una guida visiva.



- Cucire le pinces sul busto e in vita sui davanti. Inizia dal bordo del tessuto e cuci verso l'angolo della pinces, usando un punto stretto. Non impunturare, lasciare fili lunghi e fare un nodo. Stira la maggior parte delle pinces del busto verso la parte superiore e le pinces della vita verso il centro.



- Cucire le pinces sul dietro. Inizia dal bordo del tessuto e cuci verso l'angolo della pinces, usando un punto stretto. Non impunturare, lasciare fili lunghi e fare un nodo. Stira il lato interno delle pinces verso il centro dietro (vedi figura a destra).



- Cucire un punto di arricciatura lungo il bordo superiore della gonna davanti inferiore e arricciare. La

lunghezza desiderata è indicata nella parte superiore del cartamodello.

- Cucire la gonna inferiore davanti alla gonna centrale davanti, rifinire e stirare verso l'alto.
 - Cucire un punto di arricciatura lungo il bordo superiore della gonna davanti centrale e arricciare. La lunghezza desiderata è indicata nella parte superiore del cartamodello.
 - Cucire la gonna centrale davanti alla gonna superiore davanti, rifinire e stirare verso l'alto.
- Trattare come un pezzo unico (gonna davanti) in futuro.

7. Cucire un punto di arricciatura lungo il bordo superiore della gonna davanti e arricciare. La lunghezza desiderata è indicata nella parte superiore del cartamodello.

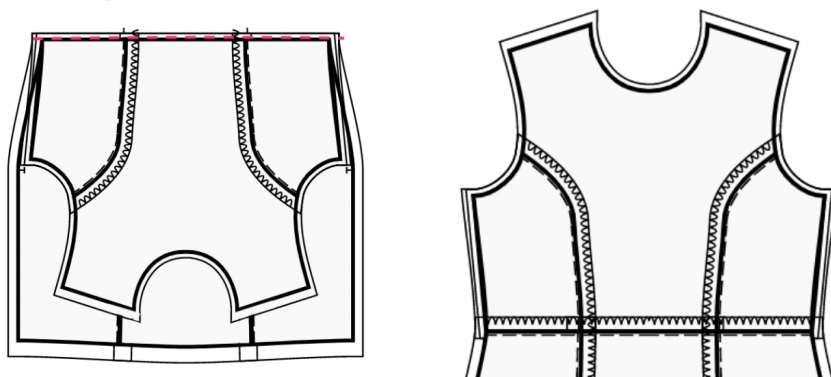
8. Cucire un punto di arricciatura lungo il bordo superiore della gonna dietro inferiore e arricciare. La lunghezza desiderata è indicata nella parte superiore del cartamodello.

- Cucire la gonna inferiore dietro alla gonna centrale dietro, rifinire e stirare verso l'alto.
 - Cucire un punto di arricciatura lungo il bordo superiore della gonna dietro centrale e arricciare. La lunghezza desiderata è indicata nella parte superiore del cartamodello.
 - Cucire la gonna centrale dietro alla gonna superiore dietro, rifinire e stirare verso l'alto.
- Trattare come un pezzo unico (gonna dietro) in futuro.

Ripetere per l'altra gonna dietro.

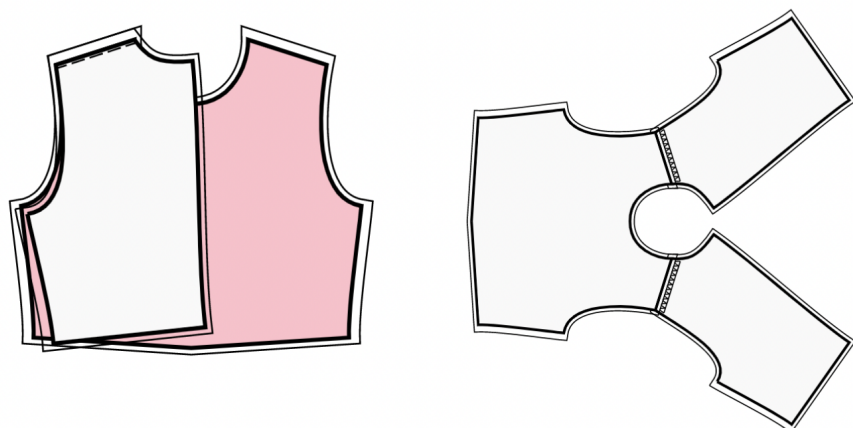
9. Cucire un punto di arricciatura lungo il bordo superiore della gonna dietro e arricciare. La lunghezza desiderata è indicata nella parte superiore del cartamodello.

10. Posizionare la parte superiore davanti e la gonna davanti insieme con i lati dritti insieme, facendo combaciare le cuciture laterali. Appuntate la parte superiore alla gonna, facendo combaciare le linee centrali davanti. Le pinze/i segni dovrebbero allinearsi. Prendi in considerazione l'idea di imbastire prima la cucitura per assicurarti che le cuciture combacino perfettamente e per evitare che il tessuto si sposti durante la cucitura. Cucire insieme. Rifinire i margini di cucitura e stirarli verso l'alto. Trattare come una parte - davanti - in futuro. Ad esempio:



11. Posizionare la parte superiore dietro destra e la gonna dietro destra insieme, dritto contro dritto, facendo combaciare le cuciture laterali. Appuntare la parte superiore alla gonna, abbinando le pinze/i segni. Prendi in considerazione l'idea di imbastire prima la cucitura per assicurarti che le cuciture combacino perfettamente e per evitare che il tessuto si sposti durante la cucitura. Cucire insieme. Rifinire i margini di cucitura e stirarli verso l'alto. Ripetere per la parte superiore dietro sinistra e la gonna dietro sinistra. Trattare come Dietri interi in futuro.

12. Cucire le cuciture delle spalle. Rifinire e stirare verso dietro.



13. Appuntare i colletti a due a due dritto contro dritto e cucire il bordo esterno e gli angoli. Accorcias i margini di cucitura, gira il collo sul dritto e stira.

Cucire il supporto esterno del collo nella scollatura anteriore, ritagliare le curve e stirare la cucitura verso il collo. Girare il bordo interno del collo sotto e impunturare nella cucitura di collegamento della scollatura.

14. **ABOTTONATURA**

- Appuntare il bordo più lungo dell'abbottonatura al bordo centrale davanti, dritto contro dritto, e cucire. Stirare verso l'abbottonatura.

- Piegare l'abbottonatura a metà, dritto contro dritto, e cucire l'angolo superiore. Tagliare gli angoli esterni, fare piccoli tagli negli angoli interni dei margini di cucitura. Rivoltare l'abbottonatura con verso il dritto, raddrizzare l'angolo e stirare.

- Ripetere per l'altro lato.

15. Fai uno spacco sulla manica lungo la linea segnata. Fermarsi a 1 cm dalla fine. (Figura 1)

Taglia lo sbieco dal tessuto principale (o prendilo pronto), la sua larghezza dovrebbe essere uguale a 4 cm e la lunghezza dovrebbe essere uguale a due lunghezze dello spacco + 4 cm. Puoi anche usare uno sbieco pronto.

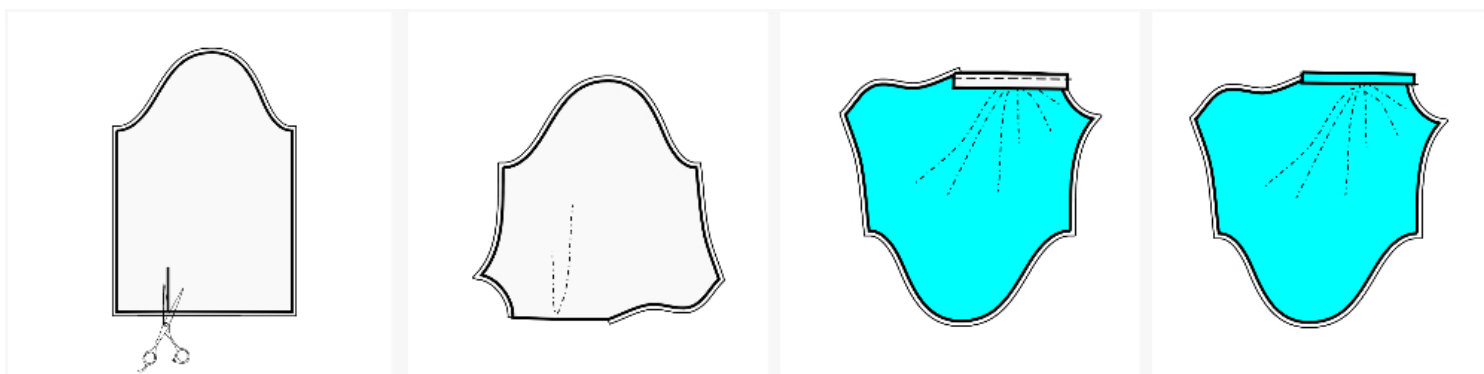
Apri lo spacco sulla manica in modo che formi una linea dritta. (Figura 2)

Cucire lo sbieco allo spacco della manica:

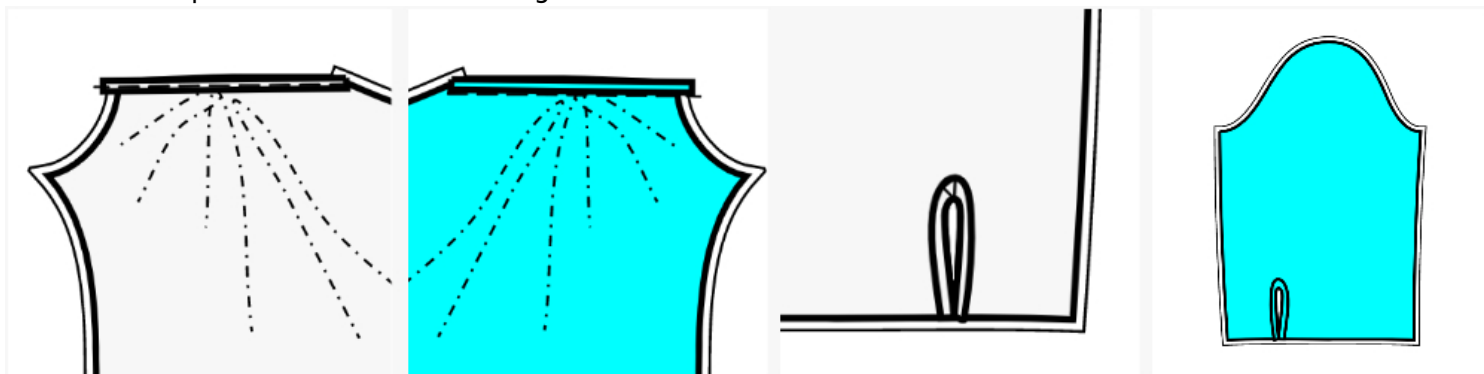
- Appunta lo sbieco sul bordo dello spacco dal lato destro. Il bordo più lungo dello sbieco corrisponde al bordo dello spacco. Imbastire lo sbieco in posizione.

- Cucire a 5-7 mm dal bordo fino all'angolo dello spacco. Fermare la macchina da cucire, lasciare l'ago nel tessuto. Alzare il piedino, raddrizzare la fessura, abbassare il piedino e continuare a cucire. (Figura 3)

- Piega lo sbieco verso il bordo e stira. (Figura 4)



- Tagliare il margine di cucitura dello spacco a 3-5 mm. Taglia lo sbieco a 1-1,2 cm. Queste raccomandazioni sono valide per tessuti naturali/misti sottili e ben drappeggiati, adatti per camicette.
- Piega lo sbieco sul rovescio. Piega sotto il bordo interno e imbastire. (Figura 5)
- Impuntura dal diritto del lavoro, nella prima cucitura dello sbieco, collegando il lato interno dello sbieco al tessuto. La rifilatura pronta è larga circa 4 mm. (Figura 6)
- Far combaciare i lati dello spacco e piegare la manica dritto contro dritto lungo la linea dello spacco.
- Cuci l'angolo della passamaneria con un punto obliquo, come una piccola pince.
- Sul rovescio, stira l'angolo della "pince" verso un lato e cucilo a punto bassissimo. (Figura 7)
- La fenditura pronta è mostrata nella Figura 8.



16. Mettere il dietro sul davanti, dritto contro dritto, facendo combaciare il giromanica, il bordo inferiore della manica, la cucitura in vita e l'orlo del vestito.

Cucire la cucitura laterale dall'angolo del giromanica fino all'orlo. Cucire la cucitura della manica dal giromanica al bordo inferiore della manica. Rifinire e stirare verso dietro.

17. Piegare il polsino a metà nel senso della lunghezza, dritto contro dritto e cucire i lati corti. Inizia a cucire esattamente sulla linea che segna la cucitura tra polsino e manica. Girare il polsino con il diritto verso l'esterno e stirare. Cucire il lato esterno del polsino al bordo inferiore della manica. Piegare all'interno il lato interno del polsino e impunturare nella cucitura. Fai le asole sui polsini e cuci i bottoni.

18. Rifinire l'orlo, risvoltare sotto, stirare e impunturare o cucire a mano a piacere.

DISEGNO TECNICO:

