

## Выкройка для шитья №5965141

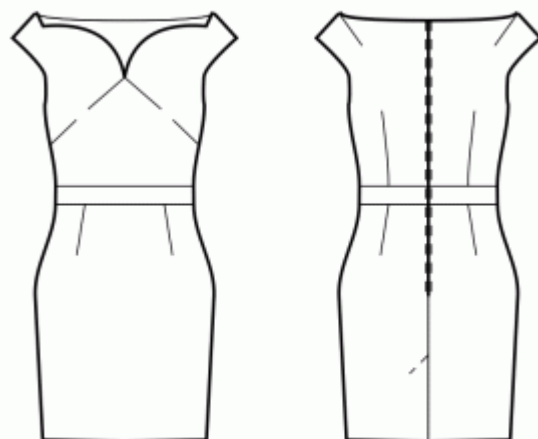
**Платье - Плотное прилегание - Длина до колена - Цельнокроеные рукава - Цельнокроеные рукава-крылышко - Горловина Грейс - Без воротника - Без застежки на полочке - Платье отрезное по талии с поясом - Юбка-карандаш - Вытачки полочки - в центр горловины и боковой шов - Талиевая и плечевая вытачки на спинке**

### О припусках на швы:

- Если на выкройке двойной контур, припуски на швы уже включены.
- Если у выкройки одинарный контур, припуски на швы не включены, и должны быть добавлены при раскрое.

### О требуемой длине ткани:

Внимание! В инструкциях не указано необходимое количество ткани, так как оно зависит от ширины и рисунка ткани, а также Ваших размерных признаков. Мы рекомендуем воспользоваться онлайн раскладкой для расчетов. Вы также можете распечатать лекала и разложить их на ширине, соответствующей ширине ткани, которую Вы хотите использовать (обычно от 90 до 150 см), чтобы определить, сколько ткани Вам потребуется. Не забывайте учитывать парные детали и детали со сгибом.



### ПЕЧАТЬ:

Для печати выкроек мы рекомендуем использовать программу Adobe Reader. Вы можете скачать ее бесплатно по этой ссылке - <https://get.adobe.com/reader/>.

Убедитесь, что в настройках Вашего принтера указан реальный размер (100% или None) и Вы печатаете на обычных листах указанного формата (например, А4). Проверить правильность масштаба Вы можете по тестовому квадрату на первой странице. На верхней границе квадрата есть линейка в сантиметрах, а на нижней - в дюймах.

Обрежьте верхние и/или правые края листов там, где есть символ ножниц. В центре каждой странице напечатаны номера колонок и строк, разделенные знаком /. Разложите выкройку согласно этим отметкам (например, страница 2/3 находится во второй колонке на третьей строке). Совместите страницы по напечатанным границам и склейте вместе при помощи скотча или клея.

---

## РАСКРОЙ:

### Обратите внимание при раскрое:

Разложите лекала на ткани в соответствии с отмеченным направлением долевой нити.

Некоторые детали кроются со сгибом, соответствующий край будет помечен меткой сгиба. Обращайте внимание на вид ткани и количество деталей кроя, указанные на лекале. Например, [ Main, Interfacing - cut 1+1 ] на лекале означает, что Вам нужно выкроить одну деталь как есть и одну зеркальную деталь из основной ткани и клеевой прокладки.

Перенесите все отметки и другие особенности дизайна (вытачки и т.п.) с лекала на ткань. При стачивании деталей, обращайтесь внимание на надсечки, они должны совпадать.

\* Заглавные буквы в скобках соответствуют лекалам в онлайн раскладке на ткани и в предпросмотре лекал справа.

## Инструкции:

### 1. Рекомендуемые ткани для вашей выкройки:

- Хлопок (легкие и средние, без эластана)
- Лён (легкие и средние, без эластана)
- Район (легкие, без эластана)
- Шамбре (легкие, без эластана)
- Хлопковый лён (легкие, без эластана, примечание: может быть прозрачным)
- Сатин из хлопка (средние, без эластана)
- Вискоза (легкие, без эластана)
- Смесь полиэстера и хлопка (легкие и средние, может содержать эластан)
- Смесь полиэстера и района (легкие и средние, может содержать эластан)
- Смесь полиэстера и льна (легкие и средние, может содержать эластан)

### 2. Примечание о длине молнии:

Для выкроек, которые сильно приталены, мы рекомендуем использовать молнию, идущую ниже уровня талии, примерно до середины бедер. Это расположение обеспечит легкость надевания и хорошую посадку вашей одежды. Однако для выкроек, которые не приталены талии или имеют широкое декольте, у вас есть свобода в выборе дизайнерских решений. Вы можете установить более короткую молнию сверху или даже полностью отказаться от молнии, если предпочитаете. Мы понимаем, что процесс вшивания молнии может быть сложным, и мы хотим предоставить гибкость в процессе пошива.

Для определения длины молнии найдите треугольную метку молнии вдоль заднего шва выкройки. Измерьте расстояние от верхнего угла задней детали до метки, возможно, через несколько частей, если молния проходит через несколько секций. Как правило, молния с аналогичной длиной или немного короче должна подойти для вашей одежды.

Для точной длины молнии, указанной в выкройке, обратитесь к спецификационному листу.

### 3. Preparing the Fabric:

#### a. Prewash the Fabric:

- Before starting your sewing project, it's essential to prewash the fabric to remove any sizing or shrinkage.
- Follow the fabric's care instructions for washing and drying.

#### b. Dry and Iron:

- After prewashing, dry the fabric according to the care instructions.
- Once dry, iron the fabric to remove any wrinkles and ensure it's smooth and flat.

#### c. Check Fabric Edges and Salvage Edge:

- Examine the edges of the fabric piece to ensure they are even and not cut in a slanted line.
- If the fabric is cut at an angle, take this into account when calculating the yardage needed.
- Do not include the salvage edge (the rough edge) into the calculations, as it may affect the look of the garment.

#### d. Use the Online Yardage Tool at Sewist.com:

- Visit Sewist.com and use the [online yardage tool](#) to estimate the amount of fabric required for your sewing pattern.
- Input the necessary measurements and details to get an accurate yardage estimate.

#### e. Check Sewing Pattern Instructions:

- Review the sewing pattern instructions to determine the number of fabric pieces to cut and if any of them need to be cut on the fold.
- Take note of any seam allowances on the edge of the fold line. If the seam allowance extends beyond the fold line, ignore it.

#### f. Language Options:

- If you need the sewing pattern instructions in German, French, Spanish, Italian, or Russian, you can download them from the sewing pattern page at Sewist.com.
- Simply go to the gallery, type in the design number, and proceed to the sewing pattern page.

#### g. Choose Your Cutting Method:

##### 1. (Option 1)

- Print out the sewing pattern and tape the pages together to create the pattern pieces.
- Place the sewing pattern pieces on the fabric and use weights to keep them from shifting.
- Consider marking the outlines with a water-soluble or heat-erasable marker, transferring all marks and notches, and paying attention to the width of the seam allowances.

##### 2. (Option 2)

- If you have an iPhone, you can use the augmented reality sewing pattern with the VectAR app.
- Download the app and print out the marker page, then follow the manual at [Sewist.com - VectAR Manual](#) to use the AR sewing pattern.

4. Отрежьте ленту из клеевой прокладки, шириной примерно 1,5 см или 1/2 дюйма, и приутюжьте ее к срезам горловины спереди и сзади, с изнаночной стороны основной ткани, чтобы укрепить срезы и предотвратить их растяжение (см. рисунок справа).



5. Разложите основную ткань на гладильной доске изнаночной стороной вверх. Поместите клеевую прокладку поверх ткани, клеевой стороной вниз. Сверху положите слой ткани. Приклеивайте прокладку поэтапно, покрывая за раз определенную область. Подержите утюг на ткани примерно 10 секунд. Держите утюг неподвижно, чтобы слои ткани не сдвигались. Поднимите утюг и перейдите к

следующему участку. Дайте детали немного остыть, прежде чем переходить к следующему этапу.

Отрежьте ленту из клеевой прокладки, шириной примерно 1,5 см или 1/2 дюйма, и приутюжьте ее к плечевым срезам спереди и сзади, с изнаночной стороны основной ткани, чтобы укрепить срезы и предотвратить их растяжение (см. рисунок справа).

6. Стачать боковые и нагрудные вытачки на деталях переда. Используйте малую длину стежка (2-2.5) и начинайте строчку от внешнего края вытачки. Последние стежки должны пройти близко к сгибу ткани, и выйти за пределы сгиба в конце. Завяжите концы. Заутюжить боковые вытачки вверх, заутюжить нагрудные вытачки к центру.

7. Стачать вытачки на спинке от широкого конца вытачки к ее концу, используя малую длину шва, завязать концы. Заутюжить вытачки к центру.



8. Стачать вытачки на передних полотнищах от широкого конца вытачки к концу, используя малую длину стежка, завязать концы и заутюжить к центру.

9. Стачать вытачки на задних полотнищах от широкого участка к концу вытачки, используя малую длину стежка, завязать концы. Заутюжить к центру.

10. Притачать полочку к переднему полотнищу юбки. Обметать и заутюжить вверх. В дальнейшем полученную деталь рассматривать как одну - полочку.

11. Притачать спинки к задним полотнищам юбки. Обметать и заутюжить вверх. В дальнейшем полученную деталь рассматривать как одну - спинки.

12. Обметать центральные срезы спинки по отдельности.

13. **МОЛНИЯ В СРЕДНЕМ ШВЕ СПИНКИ**

- Подогните припуски по центральному шву спинки. Пригладьте их рукой, но не отутюживайте складку.

- Расстегните платье. Положите ее лицевой стороной вниз на лицевую сторону спинки вдоль среднего среза спинки. Зубцы молнии должны совпадать с серединой спинки. Край тесьмы молнии направлен к краю припуска на шов.

- Выровняйте молнию так, чтобы верхний конец молнии был на 1 мм ниже отмеченной линии края горловины (а не края припуска на шов горловины) и приметайте тесьму молнии к припуску на шов в центре спинки. Не прометывайте оба слоя основной ткани, а только верхний слой, без припуска на шов. Лучше всего наметать косыми стежками по центру тесьмы молнии. Приметайте левую и правую стороны молнии от верхнего края вниз.

- Установите лапку для молнии.

- С помощью ногтя указательного пальца надавите на зубцы левой стороны молнии и проденьте их в специальный паз лапки для молнии. Обязательно немного отгибайте спираль молнии ногтем, чтобы можно было видеть будущую линию стежка. Отрегулируйте положение иглы и прострочите молнию близко к зубцам. Убедитесь, что линия стежка находится точно по средней линии спинки. Остановитесь на расстоянии 2 см от застежки. Оставьте длинные концы нити, вытяните их на изнаночную сторону, завяжите узелок и обрежьте нить. (См. Рис. 1)

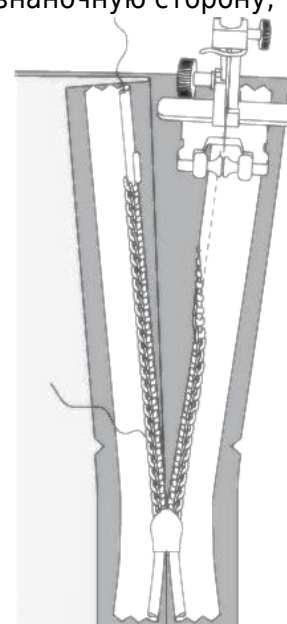
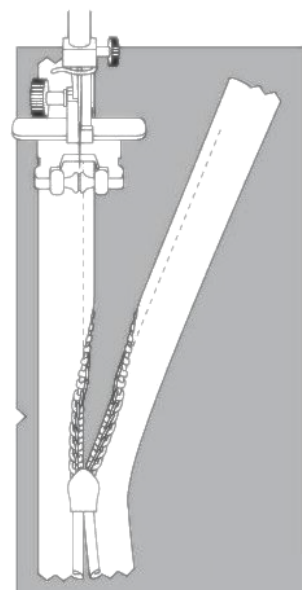
- Повторите для правой стороны молнии. Начните сшивать сверху вниз. Возможно, вам потребуется изменить положение иглы в зависимости от лапки для застежки молнии. (См. Рис. 2)

- Закройте молнию.

- Приметайте центральный шов спинки, отогнув нижний конец молнии так, чтобы можно было приметать ее до линии стежка молнии.

- Установите лапку для молнии. Прошейте центральный шов спинки от нижнего края (или верхнего угла шлицы, если есть шлицы) и прострочите как можно ближе к концу молнии.

- Удалите наметочные стежки. Сделайте закрепку в низу молнии. Разутюжьте шов, одновременно приутюживая разрез для молнии.

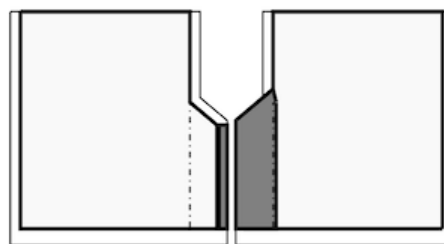


14. Стачать плечевые швы обтачек горловины. Шов разутюжить и обметать припуски. Обметать внешний срез обтачек. Наложить обтачку на изделие, совмещая линию горловины, метки и плечевые швы. Не доходя по 5 мм до краев потайной застежки обтачку отогнуть и приколоть к верхнему срезу изделия. На лицевую сторону изделия отогнуть припуски вдоль застежки молнии и приколоть к срезу горловины поверх обтачки. Обтачать горловину. Сделать надсечки на закруглениях, отвернуть обтачку на изнаночную сторону и приутюжить. Пришить обтачку к припускам плечевого шва изделия. Пришить обтачку к тесьме застежки-молнии потайным швом.

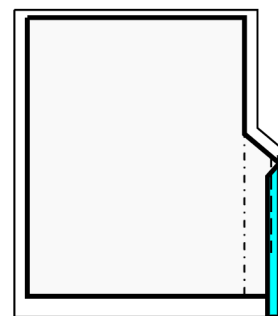
## 15. ШЛИЦА

*ВНИМАНИЕ: В зависимости от длины юбки и от силуэта изделия, в вашей выкройке может быть предусмотрена шлица. Если на выкройке нет шлицы, пропустите этот шаг.*

- Подкроить ленту из клеевой 5/8 дюйма шириной (примерно 2 см) и приутюжить ее к припуску на шов правого полотнища с изнаночной стороны, оставляя расстояние в 0.1 см между линией разметки припуска на шов на шлицу и краем клеевой (см. рис. 1).



- Подкроить деталь из клеевой, соответствующую размеру участка шлицы с припусками на шов + 0.5 см. Приутюжить деталь к участку шлицы на левом полотнище юбки с изнаночной стороны. Клеевая прокладка должна закрывать линию сгиба шлицы на 0.5 см (см. Рис. 1)



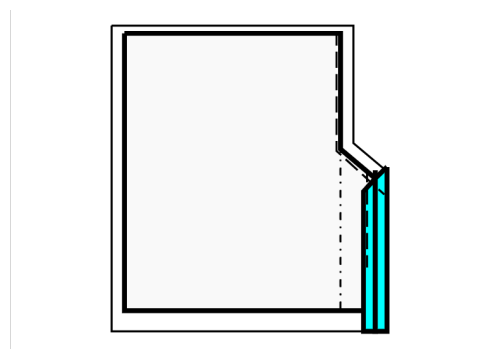
- Разметить линию среднего шва спинки (линия сгиба шлицы) с лицевой стороны

- Обметать вертикальный и верхний скошенный срез шлиц на обеих полотнищах.

- Подвернуть припуск на шов вдоль вертикального среза шлицы на правом полотнище и настрочить его, закончить строчку примерно в 6 см от нижнего края. (см. Рис. 2)

- Сложить правую юбку с левой лицевыми сторонами вместе, совместить центральные срезы спинки и углы шлицы. Сметать вместе вдоль верхнего среза шлицы.

- Стачать средний шов спинки, продолжить строчку на 1/2 дюйма (примерно 1,5 - 2 см). Повернуть и продолжить строчку вдоль скошенного угла шлицы до вертикального среза шлицы на левом полотнище (см. Рис. 3)



- Рассечь уголок припуска на шов между средним швом спинки и скошенным верхним срезом шлицы на правом полотнище юбки.

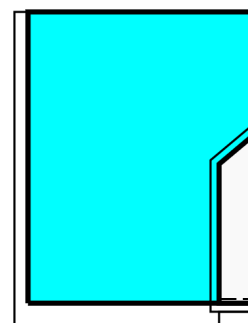
- Разутюжить средний шов спинки.

- Заутюжить припуски на шов шлицы на левом полотнище так, чтобы сгиб шлицы продолжал средний шов спинки.

- На левом полотнище юбки проложить строчку вдоль нижнего среза от сгиба шлицы до вертикального края припусков на шов шлицы. Срезать припуски на шов, оставляя 1 см ( $\frac{3}{4}$  дюйма). Срезать уголок. Вывернуть на лицевую сторону и приутюжить. (см. Рис. 4)

- Сметать слои ткани вдоль скошенного угла шлицы и вертикального среза внутренней части шлицы.

- Проложить закрепляющую строчку с лицевой стороны от среднего шва спинки вдоль скошенного среза шлицы (см. технический рисунок).



16. Стачать боковые швы. Обметать и заутюжить на спинку.

17. Стачать плечевые (если они не были стачаны ранее) и боковые срезы обтачек. Обметать и разутюжить шов. Обметать внешний срез обтачек. Наложить обтачку на изделие с лицевой стороны, лицевыми сторонами внутрь, совмещая проймы и метки. Обтачать пройму в два приема - сначала пройму полочки, затем пройму спинки. Сделать надсечки на закруглениях, вывернуть обтачки на изнаночную сторону и приутюжить. Настрочить припуски на обтачку.

18. Нижний срез изделия обметать, заутюжить на изнаночную сторону и настрочить, либо подшить вручную.

### Технический рисунок:

