

Cartamodello #4214195

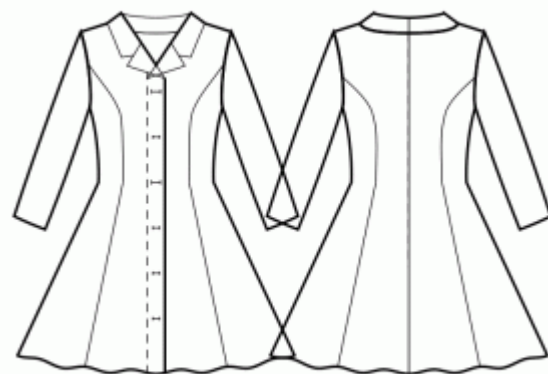
Vestito - Stretto - Lunghezza sopra il ginocchio - Giromanica standard - Scollo a V - Collo con risvolto con rever standard - Chiusura con bottoni dallo scollo all'orlo con abbottonatura piegata - Abito senza cucitura in vita - Nessuna cucitura in vita, gonna con pannelli a semicerchio - Cucitura principessa: giromanica - vita - Cucitura principessa: giromanica - vita - Manica lunga

Nota sui margini di cucitura:

- Se il cartamodello ha un contorno doppio, i margini di cucitura sono inclusi.
- Se il cartamodello ha un contorno singolo, i margini di cucitura NON sono inclusi e devono essere aggiunti durante la disposizione e il taglio dei dettagli.

Nota sulla lunghezza del tessuto:

Attenzione! La quantità di tessuto necessaria per il tuo cartamodello non è inclusa. Dipenderà dalla dimensione del cartamodello selezionato, dalla larghezza e dal design del tessuto che intendi utilizzare. Puoi utilizzare lo calcolatore di tessuti online per eseguire calcoli. In alternativa, stampa tutti i cartamodelli e disponili alla larghezza del tessuto che intendi utilizzare (di solito da 90 a 150 cm). Misura la quantità di tessuto di cui avrai bisogno. Non dimenticare di tenere conto dei pezzi che devono essere tagliati più volte e dei pezzi che vengono tagliati sulla piega.



STAMPA:

Utilizzare il software Adobe Reader per aprire il cartamodello PDF. Puoi ottenere Adobe Reader gratuitamente a questo link - <https://get.adobe.com/reader/>.

Assicurati di stampare il cartamodello alle dimensioni effettive (scala 100% o Nessuno) e su un solo lato di carta comune A4. Verificare che la dimensione della stampa sia nella scala corretta misurando il quadrato di prova sulla prima pagina. Il bordo superiore del quadrato presenta una scala in centimetri e il bordo inferiore presenta una scala in pollici.

Taglia il margine superiore e/o destro delle pagine dove vedi i simboli delle forbici. Al centro di ogni pagina viene stampato il numero di riga e colonna, separato dal segno /. Costruisci le pagine di layout in base a questi segni (ad esempio, la pagina contrassegnata con 2/3 si trova nella seconda riga e nella terza colonna). Allineare le pagine utilizzando i margini e il nastro adesivo o incollare insieme.

TAGLIO:

Nota sul taglio:

Disponi i tuoi pezzi in base al drittofilo come indicato sui pezzi del cartamodello.

Alcuni pezzi verranno tagliati sulla piega, il bordo corrispondente verrà quindi contrassegnato con un segno di piega. Si prega di prestare attenzione alle note relative al tipo di tessuto e alla quantità di pezzi necessari sul cartamodello. Ad esempio, [Principale, Rinforzo - taglia 1+1] su un pezzo del cartamodello significa che devi tagliare 1 pezzo così com'è e 1 pezzo specchiato dal tessuto principale e dall'interfaccia.

Assicurati di contrassegnare tutte le tacche e altre caratteristiche del design come pieghe, ecc. dal pezzo del cartamodello sul tessuto. Quando si cuce il capo, prestare attenzione alle tacche, devono combaciare.

* Le lettere maiuscole tra parentesi corrispondono ai pezzi del cartamodello come si vede in Calcolatore di Tessuto en Linea e nell'anteprima dei pezzo del cartamodello a destra.

ISTRUZIONI:

1. Applicare l'interfaccia fusibile secondo le istruzioni di taglio. Stendi il tessuto principale sull'asse da stiro con il rovescio del tessuto rivolto verso l'alto. Posizionare l'interfaccia sopra con l'adesivo rivolto verso il basso. Metti un panno pressante sopra. Applicare l'interfaccia fusibile in più fasi, coprendo una determinata area alla volta. Tieni il ferro sul tessuto per circa 10 secondi. Tieni fermo il ferro in modo che gli strati di tessuto non si muovano. Sollevate il ferro e procedete verso l'area successiva. Lasciare raffreddare un po' prima di passare alla fase successiva.

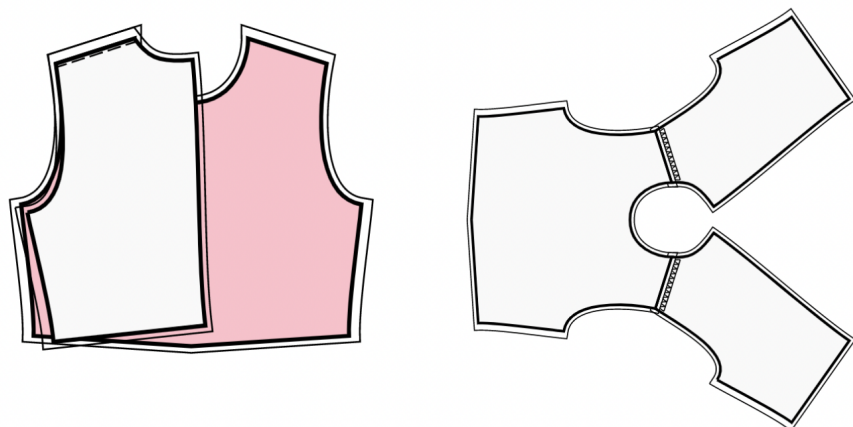
Tagliare una striscia di interfaccia termoadesiva in sbieco, larga circa 1,5 cm o 1/2 pollice, e applicarla ai bordi delle spalle sul davanti e sul retro, dal rovescio del tessuto principale, per stabilizzare i bordi (vedere il Figura a destra).



2. Cucire i dietro laterali ai dietro centrali. Fare dei piccoli tagli nelle margine di cucitura lungo la curva. Rfinire le cuciture e stirare verso il centro. Trattare come un pezzo unico (Dietro) in futuro.

3. Cucire la cucitura centrale dietro dall'alto all'orlo. Stirare la cucitura aperta.

4. Cucire le cuciture delle spalle. Rfinire e stirare verso dietro.



5. COLLO STILE GIACCA

- Appuntare il collo superiore al collo inferiore e cucire gli angoli e il bordo esterno del collo. Iniziare e smettere di cucire esattamente in corrispondenza del segno a T che segna la posizione della cucitura tra il colletto e l'abito. Tagliare gli angoli, fare dei piccoli tagli nei margini di cucitura vicino alla tacca a T. Girare il collo con il diritto verso l'esterno, raddrizzare e stirare.

- Appuntare il paramontura dello scollo dietro al centro del paramontura davanti lungo le cuciture delle spalle. Cucire e stirare.

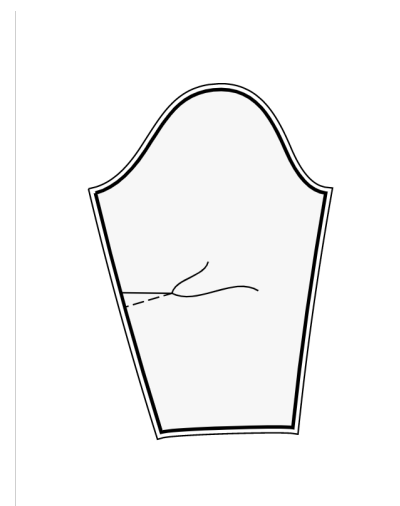
- Posizionare la paramontura centrale del davanti sul davanti, dritto contro dritto, appuntare e cucire lungo il bordo davanti centrale. Cucire verso l'alto fino alla tacca a T che segna la fine della cucitura del collo. Tagliare via gli angoli. Impunturare il margine di cucitura lungo il bordo davanti centrale: (1) sul paramontura davanti centrale lungo la chiusura, e (2) sul davanti lungo la parte, che viene ripiegata quando il collo è pronto. Posizionare la linea di cucitura a 0,2 cm dalla cucitura. Girare la paramontura centrale davanti sul rovescio e raddrizzare le cuciture.

- Appuntare il collo inferiore alla scollatura del davanti e del dietro, facendo coincidere il bordo del collo con il segno a T, e facendo corrispondere i segni per le cuciture delle spalle e la cucitura centrale dietro. Cucire.

- Appuntare il collo superiore nella scollatura del paramontura dietro e del paramontura centrale davanti, facendo combaciare il bordo del colletto con il segno a T, e abbinando i segni per le cuciture delle spalle e la cucitura centrale dietro in modo corrispondente. Cucire.

- Stirare i margini di cucitura della cucitura del collo e unirli vicino alla cucitura.

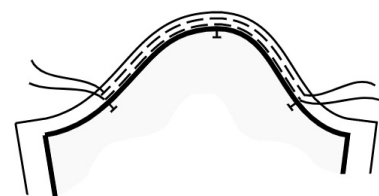
6. Cucire la pinces del gomito sulla manica.
 Iniziare dal bordo del tessuto e cucire verso l'angolo della pinces, usando un punto stretto.
 Non impunturare, lasciare fili lunghi e fare un nodo.
 Stirare il lato interno delle pinces verso l'alto. (vedi figura a destra).



7. CUCIRE LE MANICHE NEL GIRO DEL MANICA

- Cucire due linee di cucitura larghe parallele lungo l'arrotondamento della manica, tra i due segni sul dietro e sul davanti della manica. Lascia i fili lunghi almeno 10 cm (4 pollici) su ciascun lato.

La prima linea di cucitura deve essere posizionata a 0,1 mm sopra la linea di cucitura segnata, la seconda linea di cucitura deve essere posizionata a 0,5 mm sopra la prima linea di cucitura. (Vedi Figura 1)



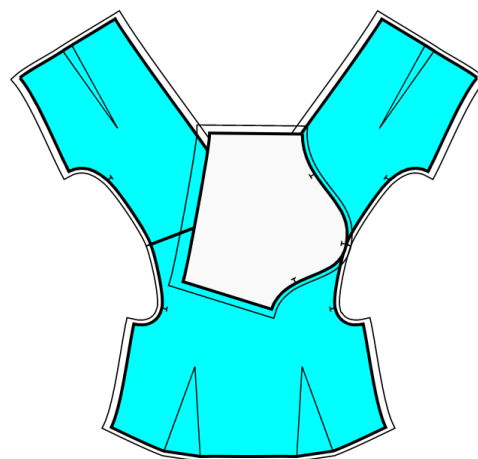
- Arricciare la stoffa tirando il filo inferiore. Stirare l'arrotondamento della manica, regolando il tessuto, 1-1,5 cm alla volta. (Vedi Figura 2)

GIRO MANICA APERTO (cuciture laterali e cucitura della manica non ancora cucite):

- Appuntare la manica al parte superiore (dietro destro, davanti e dietro sinistro, collegati alle cuciture delle spalle). I bordi laterali della cucitura dovrebbero allinearsi con i bordi laterali del davanti/dietro, in modo corrispondente. Il segno superiore sull'arrotondamento della manica deve essere allineato con la cucitura della spalla - vedere la Figura 3. Imbastire la manica nello scalfò, facendo corrispondere i segni sugli scalfi davanti e dietro con i segni sui lati davanti e dietro dell'arrotondamento.

- Cucire la cucitura, con la manica in alto e il corpetto in basso, in modo da poter controllare il tessuto e assicurarti che non ci siano pieghe indesiderate all'arrotondamento.

- Se ci sono bordi irregolari sull'arrotondamento dovuti alla regolazione del tessuto, rifilare leggermente il margine di cucitura per avere una linea liscia sul bordo. Cucire la cucitura con la manica sopra e il corpetto sotto.



- Riferire il bordo dell'arrotondamento della manica con la manica in alto e il corpetto in basso.

- Stirare verso la manica.

8. Mettere il dietro sul davanti, dritto contro dritto, facendo combaciare il giromanica, il bordo inferiore della manica, la cucitura in vita e l'orlo del vestito.

Cucire la cucitura laterale dall'angolo del giromanica fino all'orlo. Cucire la cucitura della manica dal giromanica al bordo inferiore della manica. Riferire e stirare verso dietro.

9. Riferire l'orlo, risvoltare sotto, stirare e impunturare o cucire a mano a piacere.

10. Riferire il bordo inferiore delle maniche. Girare sotto, stirare e impunturare o orlare a mano come desiderato.

11. Fai delle asole sul davanti destro. Cucire i bottoni sul davanti sinistro seguendo i segni e le asole.

DISEGNO TECNICO:

