

Выкройка для шитья №4214195

Платье - Плотное прилегание - Длина выше колена - Стандартные проймы - V-образная горловина - Английский воротник классический - Застежка с цельнокроеной планкой от верха до низа - Платье неотрезное по линии талии - Юбка-полусолнце 6-клинка без шва по талии - Рельефный шов от верха проймы до талии - Рельефные швы спинки от проймы до талии - Одношовный рукав длинный

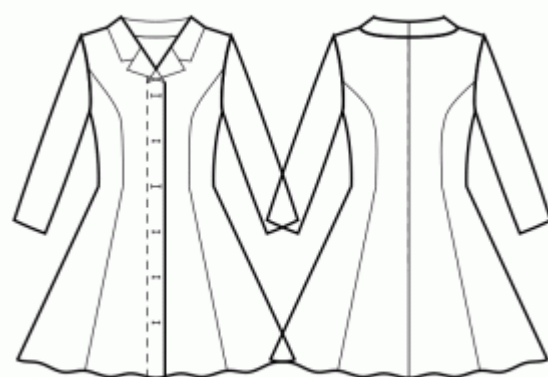
О припусках на швы:

- Если на выкройке двойной контур, припуски на швы уже включены.

- Если у выкройки одинарный контур, припуски на швы не включены, и должны быть добавлены при раскрое.

О требуемой длине ткани:

Внимание! В инструкциях не указано необходимое количество ткани, так как оно зависит от ширины и рисунка ткани, а также Ваших размерных признаков. Мы рекомендуем воспользоваться онлайн раскладкой для расчетов. Вы также можете распечатать лекала и разложить их на ширине, соответствующей ширине ткани, которую Вы хотите использовать (обычно от 90 до 150 см), чтобы определить, сколько ткани Вам потребуется. Не забывайте учитывать парные детали и детали со сгибом.



ПЕЧАТЬ:

Для печати выкроек мы рекомендуем использовать программу Adobe Reader. Вы можете скачать ее бесплатно по этой ссылке - <https://get.adobe.com/reader/>.

Убедитесь, что в настройках Вашего принтера указан реальный размер (100%% или None) и Вы печатаете на обычных листах указанного формата (например, А4). Проверить правильность масштаба Вы можете по тестовому квадрату на первой странице. На верхней границе квадрата есть линейка в сантиметрах, а на нижней - в дюймах.

Обрежьте верхние и/или правые края листов там, где есть символ ножниц. В центре каждой странице напечатаны номера колонок и строк, разделенные знаком /. Разложите выкройку согласно этим отметкам (например, страница 2/3 находится во второй колонке на третьей строке). Совместите страницы по напечатанным границам и склейте вместе при помощи скотча или клея.

РАСКРОЙ:

Обратите внимание при раскрое:

Разложите лекала на ткани в соответствии с отмеченным направлением долевой нити.

Некоторые детали кроются со сгибом, соответствующий край будет помечен меткой сгиба. Обращайте внимание на вид ткани и количество деталей кроя, указанные на лекале. Например, [Main, Interfacing - cut 1+1] на лекале означает, что Вам нужно выкроить одну деталь как есть и одну зеркальную деталь из основной ткани и клеевой прокладки.

Перенесите все отметки и другие особенности дизайна (вытачки и т.п.) с лекала на ткань. При стачивании деталей, обращайте внимание на надсечки, они должны совпадать.

* Заглавные буквы в скобках соответствуют лекалам в онлайн раскладке на ткани и в предпросмотре лекал справа.

Инструкции:

1. Разложите основную ткань на гладильной доске изнаночной стороной вверх. Поместите клеевую прокладку поверх ткани, клеевой стороной вниз. Сверху положите слой ткани. Приклеивайте прокладку поэтапно, покрывая за раз определенную область. Подержите утюг на ткани примерно 10 секунд. Держите утюг неподвижно, чтобы слои ткани не сдвигались. Поднимите утюг и перейдите к следующему участку. Дайте детали немного остыть, прежде чем переходить к следующему этапу.

Отрежьте ленту из клеевой прокладки, шириной примерно 1,5 см или 1/2 дюйма, и приутюжьте ее к плечевым срезам спереди и сзади, с изнаночной стороны основной ткани, чтобы укрепить срезы и предотвратить их растяжение (см. рисунок справа).

2. Притачать Боковую деталь спинки к Центральной детали спинки. Обметать припуски на шов и заутюжить к центру. Рассечь припуски на закруглениях. Далее обрабатывать как одну деталь (Спинка).

3. Стачать центральный шов спинки от горловины до низа. Шов разутюжить.

4. Стачать плечевые швы. Обметать и заутюжить в сторону спинки.

5. АНГЛИЙСКИЙ ВОРОТНИК

- Сложить верхний и нижний воротники и обтачать концы и отлет воротника. Начинать и заканчивать строчку строго возле Т-образной метки, отмечающей шов воротника. Подрезать уголки, рассечь припуски возле Т-образной метки. Вывернуть воротник на лицевую сторону, выправить и приутюжить.

- Приметать обтачку спинки к подбортке вдоль плечевых швов. Стачать и разутюжить шов.

- Наложить подборт на полочку лицевыми сторонами вместе, сметать и обтачать вдоль борта до Т-образной метки, отмечающей конец шва. Срезать уголки. Припуск на шов обтачивания борта настроить на расстоянии 0.2 мм от шва: (1) на участке застёжки - на подборт, (2) на участке отворотов - на борт полочки. Отвернуть подборта на изнаночную сторону и выправить.

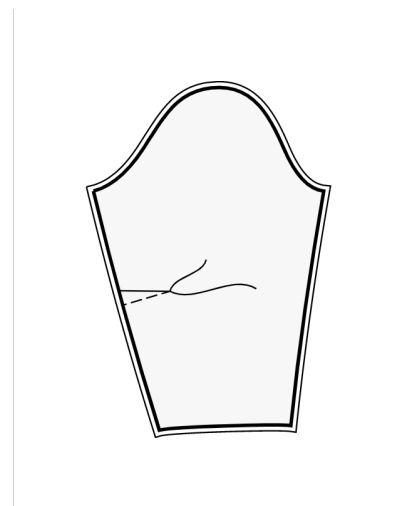
- Наложить нижний воротник на горловину спинки и полочки, совмещая конец воротника с Т-образной меткой и совмещая метки плечевых швов и среднего шва спинки соответственно. Стачать.

- Наложить верхний воротник на горловину обтачки спинки и подборта, совмещая конец воротника с Т-образной меткой и совмещая метки плечевых швов и среднего шва спинки соответственно. Стачать.

- Разутюжить припуски воротника и скрепить их между собой близко к шву.

6. Стачать локтевую вытачку на локте, используя малую длину стежка, от края ткани к концу вытачки, оставить концы и завязать узелок.

Приутюжить глубины вверх. (См. рис. справа).



7. Втачать рукава в проймы, совмещая метки и припосаживая рукава по окату. Обметать припуски и заутюжить на рукав.

8. Стачать срезы рукава и боковые срезы одним швом. Обметать и заутюжить в на спинки.

9. Нижний срез изделия обметать, заутюжить на изнаночную сторону и настроить, либо подшить вручную.

10. Обметать припуски нижних срезов рукавов, подвернуть внутрь, настроить и приутюжить.

11. Обметать петли на правой полочке. Пришить пуговицы на левой полочке по разметке и в соответствии с петлями.

Технический рисунок:

