

## Выкройка для шитья №2593205

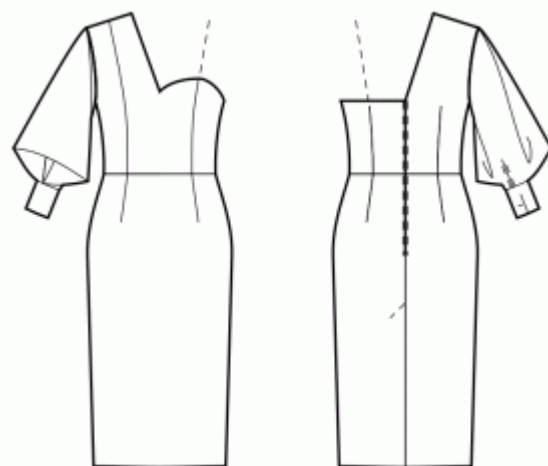
**Платье - Плотное прилегание - Длина макси - Платья на одно плечо со стандартной проймой - Верх в форме сердца + прямая горловина на одно плечо - Без застежки на полочке - Платье со швом по талии - Юбка-карандаш - Рельефные швы полочки - Вытачки спинки на одно плечо - Вытачки спинки на одно плечо - Рубашечный рукав с отверстием со складкой**

### О припусках на швы:

- Если на выкройке двойной контур, припуски на швы уже включены.
- Если у выкройки одинарный контур, припуски на швы не включены, и должны быть добавлены при раскрое.

### О требуемой длине ткани:

Внимание! В инструкциях не указано необходимое количество ткани, так как оно зависит от ширины и рисунка ткани, а также Ваших размерных признаков. Мы рекомендуем воспользоваться онлайн раскладкой для расчетов. Вы также можете распечатать лекала и разложить их на ширине, соответствующей ширине ткани, которую Вы хотите использовать (обычно от 90 до 150 см), чтобы определить, сколько ткани Вам потребуется. Не забывайте учитывать парные детали и детали со сгибом.



### ПЕЧАТЬ:

Для печати выкроек мы рекомендуем использовать программу Adobe Reader. Вы можете скачать ее бесплатно по этой ссылке - <https://get.adobe.com/reader/>.

Убедитесь, что в настройках Вашего принтера указан реальный размер (100% или None) и Вы печатаете на обычных листах указанного формата (например, А4). Проверить правильность масштаба Вы можете по тестовому квадрату на первой странице. На верхней границе квадрата есть линейка в сантиметрах, а на нижней - в дюймах.

Обрежьте верхние и/или правые края листов там, где есть символ ножниц. В центре каждой странице напечатаны номера колонок и строк, разделенные знаком /. Разложите выкройку согласно этим отметкам (например, страница 2/3 находится во второй колонке на третьей строке). Совместите страницы по напечатанным границам и склейте вместе при помощи скотча или клея.

---

## РАСКРОЙ:

### Обратите внимание при раскрое:

Разложите лекала на ткани в соответствии с отмеченным направлением долевой нити.

Некоторые детали кроются со сгибом, соответствующий край будет помечен меткой сгиба. Обращайте внимание на вид ткани и количество деталей кроя, указанные на лекале. Например, [ Main, Interfacing - cut 1+1 ] на лекале означает, что Вам нужно выкроить одну деталь как есть и одну зеркальную деталь из основной ткани и клеевой прокладки.

Перенесите все отметки и другие особенности дизайна (вытачки и т.п.) с лекала на ткань. При стачивании деталей, обращайтесь внимание на надсечки, они должны совпадать.

\* Заглавные буквы в скобках соответствуют лекалам в онлайн раскладке на ткани и в предпросмотре лекал справа.

## Инструкции:

### 1. Рекомендуемые ткани для вашей выкройки:

- Хлопок (легкие и средние, без эластана)
- Лён (легкие и средние, без эластана)
- Район (легкие, без эластана)
- Шамбре (легкие, без эластана)
- Хлопковый лён (легкие, без эластана, примечание: может быть прозрачным)
- Сатин из хлопка (средние, без эластана)
- Вискоза (легкие, без эластана)
- Смесь полиэстера и хлопка (легкие и средние, может содержать эластан)
- Смесь полиэстера и района (легкие и средние, может содержать эластан)
- Смесь полиэстера и льна (легкие и средние, может содержать эластан)

### 2. Preparing the Fabric:

#### a. Prewash the Fabric:

- Before starting your sewing project, it's essential to prewash the fabric to remove any sizing or shrinkage.
- Follow the fabric's care instructions for washing and drying.

#### b. Dry and Iron:

- After prewashing, dry the fabric according to the care instructions.
- Once dry, iron the fabric to remove any wrinkles and ensure it's smooth and flat.

#### c. Check Fabric Edges and Salvage Edge:

- Examine the edges of the fabric piece to ensure they are even and not cut in a slanted line.
- If the fabric is cut at an angle, take this into account when calculating the yardage needed.
- Do not include the salvage edge (the rough edge) into the calculations, as it may affect the look of the garment.

#### d. Use the Online Yardage Tool at Sewist.com:

- Visit Sewist.com and use the [online yardage tool](#) to estimate the amount of fabric required for your sewing pattern.
- Input the necessary measurements and details to get an accurate yardage estimate.

**e. Check Sewing Pattern Instructions:**

- Review the sewing pattern instructions to determine the number of fabric pieces to cut and if any of them need to be cut on the fold.
- Take note of any seam allowances on the edge of the fold line. If the seam allowance extends beyond the fold line, ignore it.

**f. Language Options:**

- If you need the sewing pattern instructions in German, French, Spanish, Italian, or Russian, you can download them from the sewing pattern page at Sewist.com.
- Simply go to the gallery, type in the design number, and proceed to the sewing pattern page.

**g. Choose Your Cutting Method:**

1. (Option 1)

- Print out the sewing pattern and tape the pages together to create the pattern pieces.
- Place the sewing pattern pieces on the fabric and use weights to keep them from shifting.
- Consider marking the outlines with a water-soluble or heat-erasable marker, transferring all marks and notches, and paying attention to the width of the seam allowances.

2. (Option 2)

- If you have an iPhone, you can use the augmented reality sewing pattern with the VectAR app.
- Download the app and print out the marker page, then follow the manual at [Sewist.com - VectAR Manual](#) to use the AR sewing pattern.

3. Притачать боковые части полочек к центральным частям полочек. Сделать надсечки на закруглениях. Обметать швы и разутюжить, либо заутюжить в сторону центра спинки. В дальнейшем рассматривать полученную деталь как одну - полочку.

4. Стачать вытачки на спинке от широкого конца вытачки к ее концу, используя малую длину шва, завязать концы. Заутюжить вытачки к центру.



5. Стачать вытачки на передних полотнищах от широкого конца вытачки к концу, используя малую длину стежка, завязать концы и заутюжить к центру.

6. Стачать вытачки на задних полотнищах от широкого участка к концу вытачки, используя малую длину стежка, завязать концы. Заутюжить к центру.

7. Притачать полочку к переднему полотнищу юбки. Обметать и заутюжить вверх. В дальнейшем полученную деталь рассматривать как одну - полочку.

8. Притачать спинки к задним полотнищам юбки. Обметать и заутюжить вверх. В дальнейшем полученную деталь рассматривать как одну - спинки.

## 9. МОЛНИЯ В СРЕДНЕМ ШВЕ СПИНКИ

- Подогните припуски по центральному шву спинки. Пригладьте их рукой, но не отутюживайте складку.

- Расстегните платье. Положите ее лицевой стороной вниз на лицевую сторону спинки вдоль среднего среза спинки. Зубцы молнии должны совпадать с серединой спинки. Край тесьмы молнии направлен к краю припуска на шов.

- Выровняйте молнию так, чтобы верхний конец молнии был на 1 мм ниже отмеченной линии края горловины (а не края припуска на шов горловины) и приметайте тесьму молнии к припуску на шов в центре спинки. Не прометывайте оба слоя основной ткани, а только верхний слой, без припуска на шов. Лучше всего наметать косыми стежками по центру тесьмы молнии. Приметайте левую и правую стороны молнии от верхнего края вниз.

- Установите лапку для молнии.

- С помощью ногтя указательного пальца надавите на зубцы левой стороны молнии и проденьте их в специальный паз лапки для молнии. Обязательно немного отгибайте спираль молнии ногтем, чтобы можно было видеть будущую линию стежка. Отрегулируйте положение иглы и прострочите молнию близко к зубцам. Убедитесь, что линия стежка находится точно по средней линии спинки. Остановитесь на расстоянии 2 см от застежки. Оставьте длинные концы нити, вытяните их на изнаночную сторону, завяжите узелок и обрежьте нить. (См. Рис. 1)

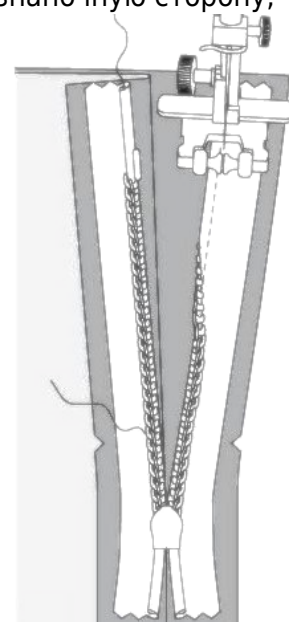
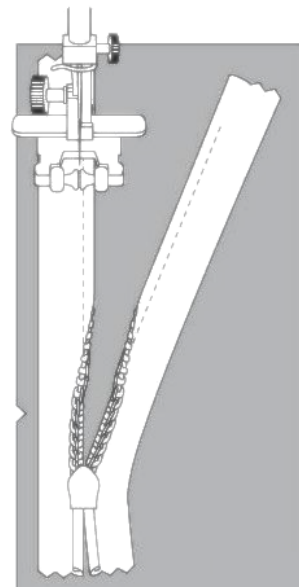
- Повторите для правой стороны молнии. Начните сшивать сверху вниз. Возможно, вам потребуется изменить положение иглы в зависимости от лапки для застежки молнии. (См. Рис. 2)

- Закройте молнию.

- Приметайте центральный шов спинки, отогнув нижний конец молнии так, чтобы можно было приметать ее до линии стежка молнии.

- Установите лапку для молнии. Прошейте центральный шов спинки от нижнего края (или верхнего угла шлицы, если есть шлица) и прострочите как можно ближе к концу молнии.

- Удалите наметочные стежки. Сделайте закрепку в низу молнии. Разутюжьте шов, одновременно приутюживая разрез для молнии.



10. Стачать плечевые швы. Обметать и заутюжить в сторону спинки.

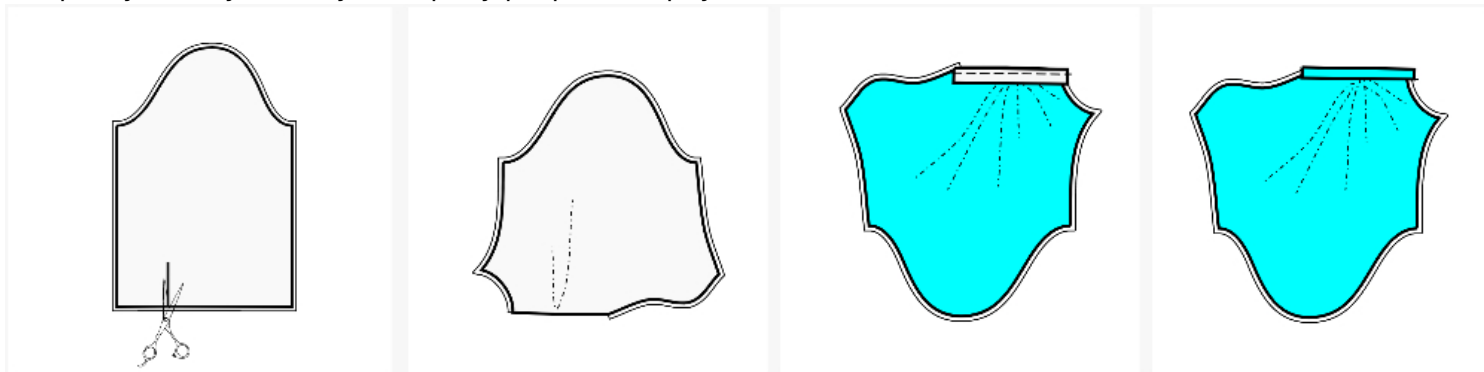
11. Сделать разрез на рукаве вдоль намеченной линии. Подкроить (или взять готовую) косую бейку из основной ткани шириной 4 см и длиной, равной двум длинам разреза + 4 см. Сложить бейку вдоль пополам и приутюжить. Заутюжить внешние срезы внутрь к линии сгиба. Обработать разрез на рукаве косой бейкой (притачать бейку к разрезу с лицевой стороны, обернуть бейкой срез и настрочить в шов притачивания. Сделать разрез на рукаве вдоль намеченной линии. Остановиться в 1 см от конца разреза (Рис. 1)

Подкроить (или взять готовую) косую бейку из основной ткани шириной 4 см и длиной, равной двум длинам разреза + 4 см.

Разложить разрез в одну линию (Рис. 2)

Обработать разрез рукава косой бейкой:

- Приметать косую бейку к разрезу с лицевой стороны. Длинный срез бейки совпадает с краем разреза.
- Проложить строчку в 5-7 мм от среза до конца разреза. Остановить машину, игла остается в ткани.
- Поднять лапку, выпрямить разрез в одну линию, опустить лапку и продолжить строчку. (Рис. 3)
- Перегнуть косую бейку в сторону разреза и приутюжить (Рис. 4)



- Подрезать припуск на шов вдоль разреза до 3-5 мм. Обрезать косую бейку до ширины 1-1.2 см. Эти рекомендации действительны для тонких, хорошо драпирующихся блузочных тканей из натуральных или смесовых волокон.

- Перегнуть косую бейку на изнаночную сторону. Подвернуть внутренний срез и приметать. (Рис. 5)

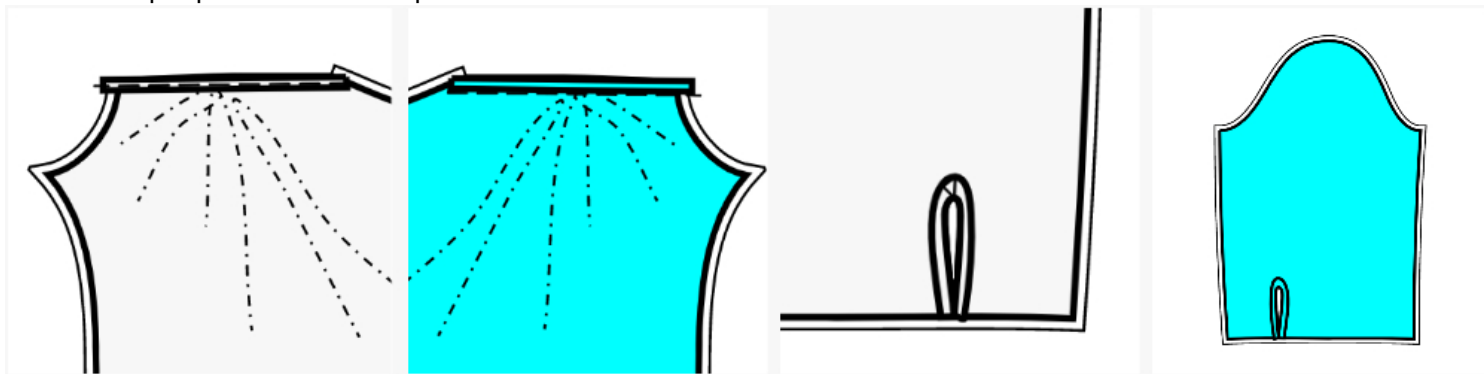
- Настрочить в шов притачивания с лицевой стороны в первый шов косой бейки, притачивая внутреннюю сторону косой бейки. Готовая отделка имеет ширину примерно 4 мм. (Рис. 6)

- Совместить края разреза и сложить рукав лицевыми сторонами вместе по линии разреза.

- Проложить строчку по уголку отделки наискосок, как если бы это была маленькая вытачка.

- С изнаночной стороны заутюжить уголок "вытачки" на одну сторону и закрепить потайными стежками. (Рис. 7)

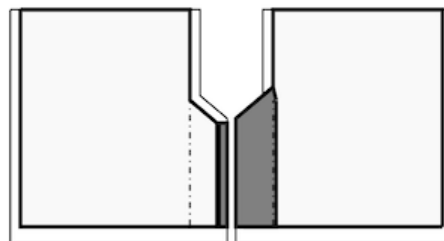
- Готовый разрез показан на рис. 8.



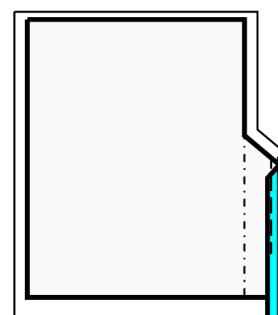
## 12. ШЛИЦА

**ВНИМАНИЕ:** В зависимости от длины юбки и от силуэта изделия, В вашей выкройке может быть предусмотрена шлица. Если на выкройке нет шлицы, пропустите этот шаг.

- Подкроить ленту из клеевой 5/8 дюйма шириной (примерно 2 см) и приутюжить ее к припуску на шов правого полотнища с изнаночной стороны, оставляя расстояние в 0.1 см между линией разметки припуска на шов на шлицу и краем клеевой (см. рис. 1).



- Подкроить деталь из клеевой, соответствующую размеру участка шлицы с припусками на шов + 0.5 см. Приутюжить деталь к участку шлицы на левом полотнище юбки с изнаночной стороны. Клеевая прокладка должна закрывать линию сгиба шлицы на 0.5 см (см. Рис. 1)



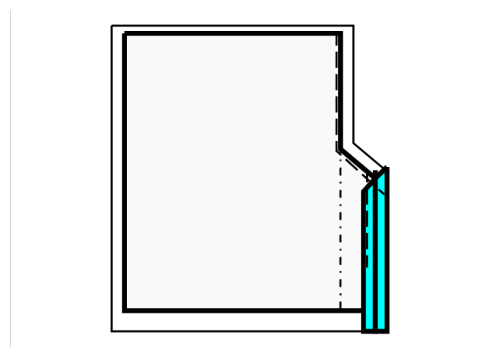
- Разметить линию среднего шва спинки (линия сгиба шлицы) с лицевой стороны

- Обметать вертикальный и верхний скошенный срез шлиц на обеих полотнищах.

- Подвернуть припуск на шов вдоль вертикального среза шлицы на правом полотнище и настрочить его, закончить строчку примерно в 6 см от нижнего края. (см. Рис. 2)

- Сложить правую юбку с левой лицевыми сторонами вместе, совместить центральные срезы спинки и углы шлицы. Сметать вместе вдоль верхнего среза шлицы.

- Стачать средний шов спинки, продолжить строчку на 1/2 дюйма (примерно 1,5 - 2 см). Повернуть и продолжить строчку вдоль скошенного угла шлицы до вертикального среза шлицы на левом полотнище (см. Рис. 3)



- Рассечь уголок припуска на шов между средним швом спинки и скошенным верхним срезом шлицы на правом полотнище юбки.

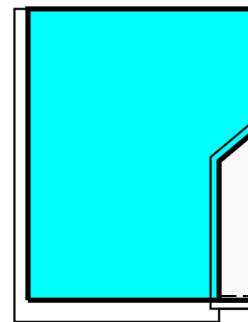
- Разутюжить средний шов спинки.

- Заутюжить припуски на шов шлицы на левом полотнище так, чтобы сгиб шлицы продолжал средний шов спинки.

- На левом полотнище юбки проложить строчку вдоль нижнего среза от сгиба шлицы до вертикального края припусков на шов шлицы. Срезать припуски на шов, оставляя 1 см ( $\frac{3}{4}$  дюйма). Срезать уголок. Вывернуть на лицевую сторону и приутюжить. (см. Рис. 4)

- Сметать слои ткани вдоль скошенного угла шлицы и вертикального среза внутренней части шлицы.

- Проложить закрепляющую строчку с лицевой стороны от среднего шва спинки вдоль скошенного среза шлицы (см. технический рисунок).



13. Обметать прямой участок вдоль нижнего среза рукава, между пунктирными линиями. Подогнуть, приутюжить и настрочить или подшить потайными стежками. Заложить и закрепить складки по пунктирным линиям и согласно техрисунку. Скрепить внутреннюю часть складки на 3-4 см от оката.

14. Стачать срезы рукава и боковые срезы одним швом. Обметать и заутюжить в на спинки.

15. Сложить манжету вдоль пополам лицевыми сторонами вместе и обтачать короткие стороны. Начинать строчку точно у линии шва манжеты. Вывернуть манжету на лицевую сторону и приутюжить. Притачать внешнюю сторону манжеты к нижнему срезу рукава. Подогнуть внутренний срез манжеты и настрочить в шов. Обметать петли на манжетах и пришить пуговицы.

### Технический рисунок:

