

## Дизайн #1638800

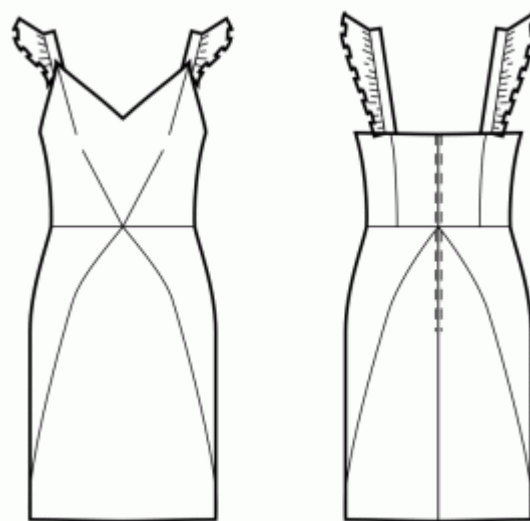
**Платье - Очень плотное прилегание (трикотаж!) - Длина ниже колена - V-образное декольте - Без отделки верха - Без застежки на полочке - Платье-футляр - Юбка с рельефными швами от центра талии до бокового шва - Вытачки полочки - в боковой шов и центр талии - Рельефный шов спинки от плеча до талии - Бретели с фигурными рюшами**

### О припусках на швы:

- Если на выкройке двойной контур, припуски на швы уже включены.
- Если у выкройки одинарный контур, припуски на швы не включены, и должны быть добавлены при раскрое.

### О требуемой длине ткани:

Внимание! В инструкциях не указано необходимое количество ткани, так как оно зависит от ширины и рисунка ткани, а также Ваших размерных признаков. Мы рекомендуем воспользоваться онлайн раскладкой для расчетов. Вы также можете распечатать лекала и разложить их на ширине, соответствующей ширине ткани, которую Вы хотите использовать (обычно от 90 до 150 см), чтобы определить, сколько ткани Вам потребуется. Не забывайте учитывать парные детали и детали со сгибом.



### ПЕЧАТЬ:

Для печати выкроек мы рекомендуем использовать программу Adobe Reader. Вы можете скачать ее бесплатно по этой ссылке - <https://get.adobe.com/reader/>.

Убедитесь, что в настройках Вашего принтера указан реальный размер (100% или None) и Вы печатаете на обычных листах указанного формата (например, A4). Проверить правильность масштаба Вы можете по тестовому квадрату на первой странице. На верхней границе квадрата есть линейка в сантиметрах, а на нижней - в дюймах.

Обрежьте верхние и/или правые края листов там, где есть символ ножниц. В центре каждой странице напечатаны номера колонок и строк, разделенные знаком /. Разложите выкройку согласно этим отметкам (например, страница 2/3 находится во второй колонке на третьей строке). Совместите страницы по напечатанным границам и склейте вместе при помощи скотча или клея.

---

## РАСКРОЙ:

### Обратите внимание при раскрое:

Разложите лекала на ткани в соответствии с отмеченным направлением долевой нити.

Некоторые детали кроются со сгибом, соответствующий край будет помечен меткой сгиба. Обращайте внимание на вид ткани и количество деталей кроя, указанные на лекале. Например, [ Main, Interfacing - cut 1+1 ] на лекале означает, что Вам нужно выкроить одну деталь как есть и одну зеркальную деталь из основной ткани и клеевой прокладки.

Перенесите все отметки и другие особенности дизайна (вытачки и т.п.) с лекала на ткань. При стачивании деталей, обращайтесь внимание на надсечки, они должны совпадать.

\* Заглавные буквы в скобках соответствуют лекалам в онлайн раскладке на ткани и в предпросмотре лекал справа.

## Инструкции:

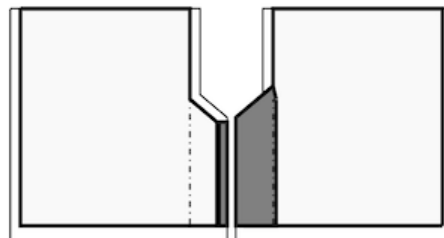
1. Разложите основную ткань на гладильной доске изнаночной стороной вверх. Поместите клеевую прокладку поверх ткани, клеевой стороной вниз. Сверху положите слой ткани. Приклеивайте прокладку поэтапно, покрывая за раз определенную область. Подержите утюг на ткани примерно 10 секунд. Держите утюг неподвижно, чтобы слои ткани не сдвигались. Поднимите утюг и перейдите к следующему участку. Дайте детали немного остыть, прежде чем переходить к следующему этапу.
2. Стачать нагрудные и талиевые вытачки на деталях переда. Используйте малую длину стежка (2-2.5) и начинайте строчку от внешнего края вытачки. Последние стежки должны пройти близко к сгибу ткани, и выйти за пределы сгиба в конце. Завяжите концы. Заутюжить нагрудные вытачки вниз, талиевые вытачки к центру.
3. Притачать Боковую деталь спинки к Центральной детали спинки. Рассечь припуски на закруглениях. Обметать припуски на шов и заутюжить к центру. Далее обрабатывать как одну деталь (Спинка).
4. Притачать задние центральные части юбки к задним боковым частям юбки, совмещая метки. Сделать надсечки на закруглениях, обметать и заутюжить к центру. В дальнейшем рассматривать полученную деталь как одну - задние полотнища юбки.
5. Притачать передние центральные части юбки к передним боковым частям юбки, совмещая надсечки. Сделать надсечки на закруглениях, обметать и заутюжить в сторону центра переда. В дальнейшем рассматривать полученную деталь как одну - переднее полотнище юбки.
6. Притачать полочку к переднему полотнищу юбки. Обметать и заутюжить вверх. В дальнейшем рассматривать полученную деталь как одну - полочку.

7. Притачать спинки к задним полотнищам юбки. Обметать и заутюжить вверх. В дальнейшем полученную деталь рассматривать как одну - спинки.

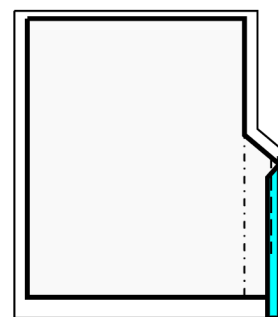
## 8. ШЛИЦА

*ВНИМАНИЕ: В зависимости от длины юбки и от силуэта изделия, В вашей выкройке может быть предусмотрена шлица. Если на выкройке нет шлицы, пропустите этот шаг.*

- Подкроить ленту из клеевой 5/8 дюйма шириной (примерно 2 см) и приутюжить ее к припуску на шов правого полотнища с изнаночной стороны, оставляя расстояние в 0.1 см между линией разметки припуска на шов на шлицу и краем клеевой (см. рис. 1).



- Подкроить деталь из клеевой, соответствующую размеру участка шлицы с припусками на шов + 0.5 см. Приутюжить деталь к участку шлицы на левом полотнище юбки с изнаночной стороны. Клеевая прокладка должна закрывать линию сгиба шлицы на 0.5 см (см. Рис. 1)



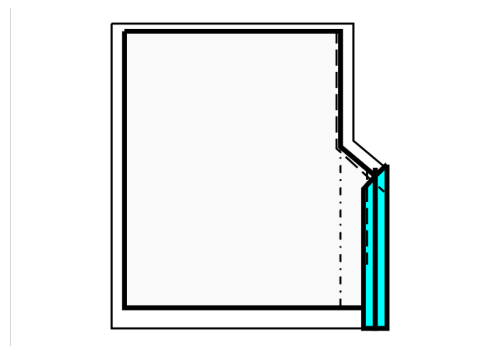
- Разметить линию среднего шва спинки (линия сгиба шлицы) с лицевой стороны

- Обметать вертикальный и верхний скошенный срез шлиц на обеих полотнищах.

- Подвернуть припуск на шов вдоль вертикального среза шлицы на правом полотнище и настрочить его, закончить строчку примерно в 6 см от нижнего края. (см. Рис. 2)

- Сложить правую юбку с левой лицевыми сторонами вместе, совместить центральные срезы спинки и углы шлицы. Сметать вместе вдоль верхнего среза шлицы.

- Стачать средний шов спинки, продолжить строчку на 1/2 дюйма (примерно 1,5 - 2 см). Повернуть и продолжить строчку вдоль скошенного угла шлицы до вертикального среза шлицы на левом полотнище (см. Рис. 3)



- Рассечь уголок припуска на шов между средним швом спинки и скошенным верхним срезом шлицы на правом полотнище юбки.

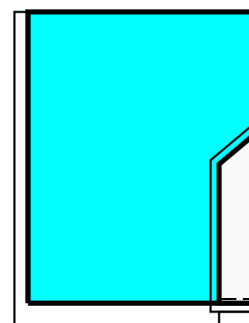
- Разутюжить средний шов спинки.

- Заутюжить припуски на шов шлицы на левом полотнище так, чтобы сгиб шлицы продолжал средний шов спинки.

- На левом полотнище юбки проложить строчку вдоль нижнего среза от сгиба шлицы до вертикального края припусков на шов шлицы. Срезать припуски на шов, оставляя 1 см ( $\frac{3}{4}$  дюйма). Срезать уголок. Вывернуть на лицевую сторону и приутюжить. (см. Рис. 4)

- Сметать слои ткани вдоль скошенного угла шлицы и вертикального среза внутренней части шлицы.

- Проложить закрепляющую строчку с лицевой стороны от среднего шва спинки вдоль скошенного среза шлицы (см. технический рисунок).



## 9. МОЛНИЯ В СРЕДНЕМ ШВЕ СПИНКИ

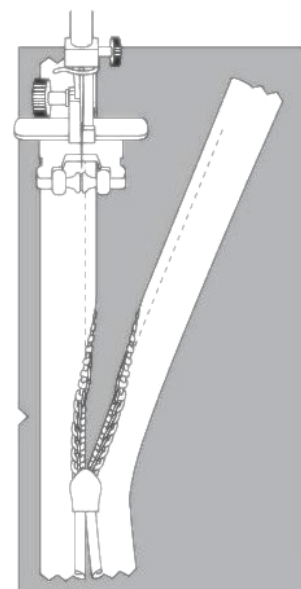
- Подогните припуски по центральному шву спинки. Пригладьте их рукой, но не отутюживайте складку.

- Расстегните платье. Положите ее лицевой стороной вниз на лицевую сторону спинки вдоль среднего среза спинки. Зубцы молнии должны совпадать с серединой спинки. Край тесьмы молнии направлен к краю припуска на шов.

- Выровняйте молнию так, чтобы верхний конец молнии был на 1 мм ниже отмеченной линии края горловины (а не края припуска на шов горловины) и приметайте тесьму молнии к припуску на шов в центре спинки. Не прометывайте оба слоя основной ткани, а только верхний слой, без припуска на шов. Лучше всего наметать косыми стежками по центру тесьмы молнии. Приметайте левую и правую стороны молнии от верхнего края вниз.

- Установите лапку для молнии.

- С помощью ногтя указательного пальца надавите на зубцы левой стороны молнии и проденьте их в специальный паз лапки для молнии. Обязательно немного отгибайте спираль молнии ногтем, чтобы можно было видеть будущую линию стежка. Отрегулируйте положение иглы и прострочите молнию близко к зубцам. Убедитесь, что линия стежка находится точно по средней линии спинки. Остановитесь на расстоянии 2 см от застежки. Оставьте длинные концы нити, вытяните их на изнаночную сторону,



завяжите узелок и обрежьте нить. (См. Рис. 1)

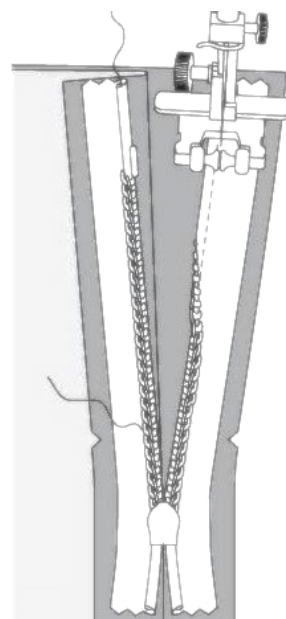
- Повторите для правой стороны молнии. Начните сшивать сверху вниз. Возможно, вам потребуется изменить положение иглы в зависимости от лапки для застежки молнии. (См. Рис. 2)

- Закройте молнию.

- Примечайте центральный шов спинки, отогнув нижний конец молнии так, чтобы можно было приметать ее до линии стежка молнии.

- Установите лапку для молнии. Прошейте центральный шов спинки от нижнего края (или верхнего угла шлицы, если есть шлица) и прострочите как можно ближе к концу молнии.

- Удалите наметочные стежки. Сделайте закрепку в низу молнии. Разутюжьте шов, одновременно приутюживая разрез для молнии.



## 10. БРЕТЕЛЬ С РЮШЕЙ/b>

- **Обметать внешний срез волана бретели, подвернуть, приутюжить и настрочить.**

- **Проложить строчку с ослабленной нитью вдоль внутреннего среза волана бретели и собрать сборку, подгоняя длину внутреннего среза волана к длине бретели.**

- **Наложить одну сторону бретели на собранный край волана лицевыми сторонами вместе, собранный край волана находится сверху. Обтачать вдоль среза. - Сложить бретель вдоль пополам, изнаночными сторонами вместе. Подвернуть необработанный срез и приметать его к шву волана бретели. Настрочить в шов с лицевой стороны, завершая обработку бретели. Удалить наметочные стежки.**

11. Сложить полочку со спинкой, совмещая угол проймы и уровень талии. Стачать боковой шов. Обметать шов и заутюжить на спинку.

## 12. ОБТАЧКА ПЕРЕДА И БРЕТЕЛИ

- Стачать боковые швы обтачки верха переда и обтачки верха спинки. Обметать нижний срез обтачки.

- Сложить обтачку с изделием лицевыми сторонами вместе, совмещая срезы горловин. Вставить бретели согласно меткам. Отогнуть обтачку по всей длине кроме участка 5 мм рядом с молнией и прикрепить ее к верхнему срезу изделия. Отогнуть припуски вдоль застежки молнии на лицевую сторону и прикрепить к горловине поперек обтачек.

- Обтачать верхний срез. Припуски на закруглениях рассечь, вывернуть детали на лицевую сторону и приутюжить.

- Надеть изделие, отрегулировать длину бретелей, обметать нижние концы бретелей и прикрепить их к обтачке спинки.

- Прикрепить обтачку к припускам боковых швов. Прикрепить обтачку к тесьме застежки-молнии.

### Технический рисунок:

