

Cartamodello #4519760

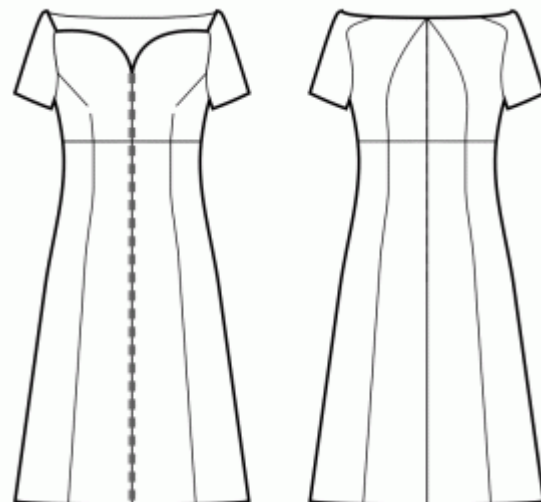
Vestito - Bodycon (tessuti a maglia!) - Midi lunghezza - Maniche raglan - Scollo grazia - Nessun collare - Cerniera centrale anteriore - Sella raglan - Abito con vita impero - Cucitura a vita alta, gonna a 6 pannelli - Pinces sul giromanica e in vita - Cucitura principessa: collo - vita - Manica raglan da 1/16 di lunghezza con 2 cuciture

Nota sui margini di cucitura:

- Se il cartamodello ha un contorno doppio, i margini di cucitura sono inclusi.
- Se il cartamodello ha un contorno singolo, i margini di cucitura NON sono inclusi e devono essere aggiunti durante la disposizione e il taglio dei dettagli.

Nota sulla lunghezza del tessuto:

Attenzione! La quantità di tessuto necessaria per il tuo cartamodello non è inclusa. Dipenderà dalla dimensione del cartamodello selezionato, dalla larghezza e dal design del tessuto che intendi utilizzare. Puoi utilizzare lo calcolatore di tessuti online per eseguire calcoli. In alternativa, stampa tutti i cartamodelli e disponili alla larghezza del tessuto che intendi utilizzare (di solito da 90 a 150 cm). Misura la quantità di tessuto di cui avrai bisogno. Non dimenticare di tenere conto dei pezzi che devono essere tagliati più volte e dei pezzi che vengono tagliati sulla piega.



STAMPA:

Utilizzare il software Adobe Reader per aprire il cartamodello PDF. Puoi ottenere Adobe Reader gratuitamente a questo link - <https://get.adobe.com/reader/>.

Assicurati di stampare il cartamodello alle dimensioni effettive (scala 100% o Nessuno) e su un solo lato di carta comune A4. Verificare che la dimensione della stampa sia nella scala corretta misurando il quadrato di prova sulla prima pagina. Il bordo superiore del quadrato presenta una scala in centimetri e il bordo inferiore presenta una scala in pollici.

Taglia il margine superiore e/o destro delle pagine dove vedi i simboli delle forbici. Al centro di ogni pagina viene stampato il numero di riga e colonna, separato dal segno /. Costruisci le pagine di layout in base a questi segni (ad esempio, la pagina contrassegnata con 2/3 si trova nella seconda riga e nella terza colonna). Allineare le pagine utilizzando i margini e il nastro adesivo o incollare insieme.

TAGLIO:

Nota sul taglio:

Disponi i tuoi pezzi in base al drittofilo come indicato sui pezzi del cartamodello.

Alcuni pezzi verranno tagliati sulla piega, il bordo corrispondente verrà quindi contrassegnato con un segno di piega. Si prega di prestare attenzione alle note relative al tipo di tessuto e alla quantità di pezzi necessari sul cartamodello. Ad esempio, [Principale, Rinforzo - taglia 1+1] su un pezzo del cartamodello significa che devi tagliare 1 pezzo così com'è e 1 pezzo specchiato dal tessuto principale e dall'interfaccia.

Assicurati di contrassegnare tutte le tacche e altre caratteristiche del design come pieghe, ecc. dal pezzo del cartamodello sul tessuto. Quando si cuce il capo, prestare attenzione alle tacche, devono combaciare.

* Le lettere maiuscole tra parentesi corrispondono ai pezzi del cartamodello come si vede in Calcolatore di Tessuto en Linea e nell'anteprima dei pezzo del cartamodello a destra.

ISTRUZIONI:

1. Recommended fabric for your sewing pattern:

- **Stretch Crepe:** A lightweight woven fabric with a gentle stretch, providing a figure-flattering fit for bodycon dresses while still maintaining limited stretchiness. It allows for sleek lines and tailored details without excessive complexity.
- **Stretch Twill:** Lightweight woven twill fabrics with a touch of stretch, offering both comfort and style for bodycon designs, with limited stretch. It provides structure and elegance to your dress without compromising on the style elements.
- **Lightweight Ponte:** A lighter version of Ponte Roma, still stable and stretchy, perfect for lightweight body-hugging dresses, with limited stretch. It is ideal for creating clean lines and simple yet sophisticated bodycon styles.
- **Stretch Satin:** Lightweight satin with elastane content, providing a slight stretch for a luxurious bodycon look. It adds a touch of elegance to your dress, ensuring a perfect fit for the style elements.
- **Stretch Sateen:** A smooth and lightweight fabric with elastane, offering a subtle stretch for a comfortable fitted bodycon dress. It is versatile and allows you to incorporate intricate style elements with ease.
- **Stretch Jacquard:** Lightweight jacquard fabrics with elastane, adding texture and stretch to your bodycon style. It offers a unique look and allows for creative design elements while maintaining a flattering fit.

When working with fabrics with elastane or limited stretch, it's essential to consider the pattern's style elements to ensure a successful outcome. These lightweight fabrics allow for creating a snug bodycon dress with clean lines and tailored details, providing both comfort and sophistication. As you sew, keep in mind the expertise required to handle stretch fabrics and maintain the dress's overall style elements. Happy fabric shopping and sewing!

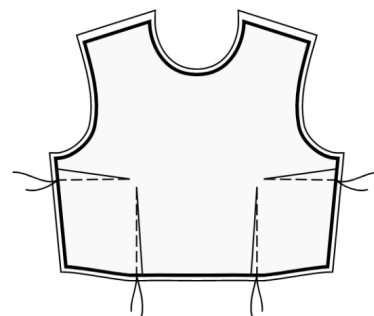
2. Preparazione del tessuto:

a. Tessuto prelavato:

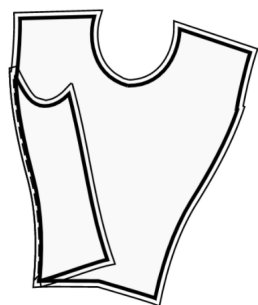
- Prima di iniziare il Suo progetto di cucito, è importante lavare il tessuto per eliminare eventuali appretti o restringimenti.
 - Segua le istruzioni di lavaggio del tessuto.
- b. Asciugatura e stiratura:**
- Dopo il lavaggio, asciughi il tessuto seguendo le istruzioni di asciugatura.
 - Una volta asciutto, stirare il tessuto per rimuovere le pieghe e assicurarsi che sia liscio e piatto.
- c. Controllo dei bordi del tessuto e bordo grezzo:**
- Esaminare i bordi del tessuto per assicurarsi che siano dritti e non tagliati obliquamente.
 - Se il tessuto è tagliato obliquamente, tenere conto di questo durante il calcolo della quantità di tessuto necessaria.
 - Non includere il bordo grezzo (il bordo ruvido) nei calcoli, poiché potrebbe influire sull'aspetto del capo.
- d. Utilizzo dell'attrezzo online per calcolare la quantità di tessuto su Sewist.com:**
- Visiti Sewist.com e utilizzi l'[attrezzo online per calcolare la quantità di tessuto](#) per stimare la quantità di tessuto necessaria per il Suo cartamodello.
 - Inserisca le misure e i dettagli necessari per ottenere una stima precisa.
- e. Controllo delle istruzioni del cartamodello:**
- Consultare le istruzioni del cartamodello per determinare il numero di pezzi di tessuto da tagliare e se alcuni di essi devono essere tagliati con la piega del tessuto.
 - Tenga conto di margine di cucitura al bordo della linea di piega. Se il margine di cucitura sporge oltre la linea di piega, ignorarlo.
- f. Opzioni linguistiche:**
- Se Lei ha bisogno delle istruzioni del cartamodello in tedesco, francese, spagnolo, italiano o russo, può scaricarle dalla pagina del cartamodello su Sewist.com.
 - Vada semplicemente alla galleria, inserisca il numero del modello e acceda alla pagina del cartamodello di cucito.
- g. Scegliere il Suo metodo di taglio:**
1. (Opzione 1)
 - Stampi il cartamodello e assembli le pagine per creare i pezzi del cartamodello.
 - Disponga i pezzi del cartamodello sul tessuto e utilizzi dei pesi per mantenerli in posizione.
 - Valuti di segnare i contorni con un pennarello solubile in acqua o cancellabile a caldo, trasferendo tutti i segni e le tacche e facendo attenzione alla larghezza del margine di cucitura.
 2. (Opzione 2)
 - Se Lei possiede un iPhone, può utilizzare il cartamodello in realtà aumentata con l'applicazione VectAR.
 - Scarichi l'applicazione e stampi la pagina del riferimento, poi segua le istruzioni su [Sewist.com - Manuale VectAR](#) per utilizzare il cartamodello in realtà aumentata.
 3. Tagliare una striscia di interfaccia termoadesiva, larga circa 1,5 cm o 1/2 pollice, e applicarla ai bordi della scollatura sul davanti e sul dietro, dal rovescio del tessuto principale, per stabilizzare i bordi (vedere la figura a la destra).



4. Cucire le pinces sul busto e in vita sui davanti. Inizia dal bordo del tessuto e cuci verso l'angolo della pinces, usando un punto stretto. Non impunturare, lasciare fili lunghi e fare un nodo. Stira la maggior parte delle pinces del busto verso la parte superiore e le pinces della vita verso il centro.

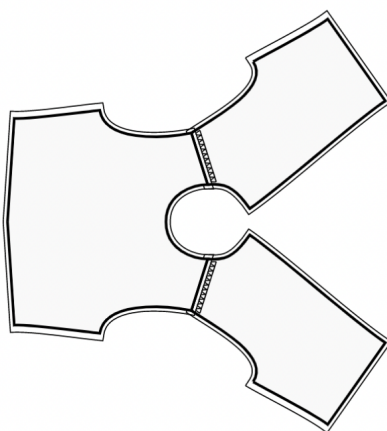
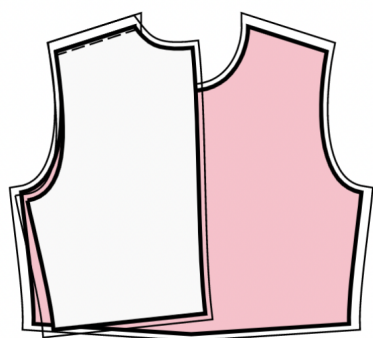


5. Cucire i dietro laterali ai dietro centrali. Fai dei piccoli tagli nel margine di cucitura lungo la curva. Rifornire le cuciture e stirare le cuciture aperte o verso il centro. Trattare come un pezzo unico (Dietro superiore) in futuro. Ad esempio:



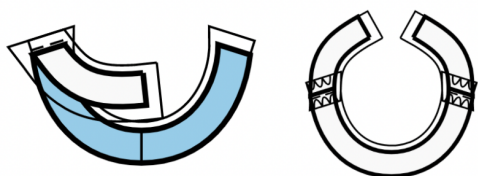
6. Cucire la cucitura della spalla e la cucitura superiore della manica. Rifornire e stirare verso il dietro.

7. Cucire le cuciture delle spalle. Rifornire e stirare verso dietro.

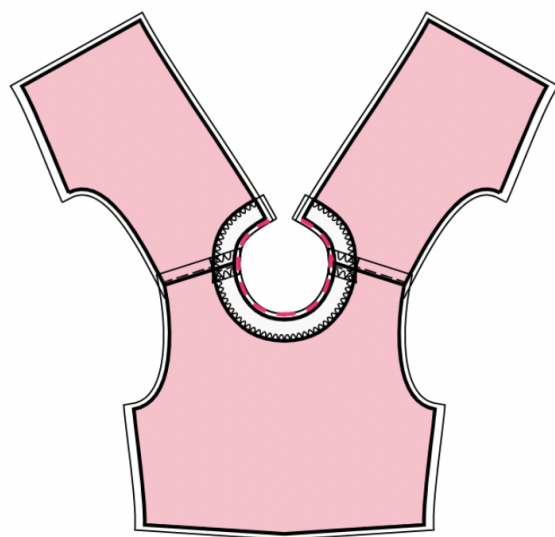


8. Paramantura di Scollatura

- Cucire i bordi delle spalle delle paramonture dello scollo. Stira la cucitura a parte e taglia.



- Rifinire il bordo esterno delle paramonture.
- Appuntate la paramontura sul pezzo principale dritto contro dritto, regolando i bordi della scollatura. Piega la paramontura per tutta la sua lunghezza TRANNE l'area a 5 mm dal bordo della cerniera (o il bordo posteriore centrale se il dietro ha un'apertura) e fissala con gli spilli al bordo superiore dell'indumento. Piega i margini di cucitura lungo la cerniera (o il bordo posteriore centrale) sul lato destro e appuntarli alla scollatura sopra le paramonture.
- Cucire la scollatura. Fai dei tagli in curve, taglia gli angoli, gira i pezzi sul dritto e stira.
- Cucire a mano la paramontura ai margini di cucitura della cucitura della spalla sul pezzo principale. Cucire a mano la paramontura al nastro della cerniera, oppure i margini di cucitura lungo il bordo centrale dietro, nel caso in cui il dietro abbia un'apertura in alto.



9. Mettere il dietro sul davanti, dritto contro dritto, facendo combaciare il giromanica, il bordo inferiore della manica, la cucitura in vita e l'orlo del vestito.

Cucire la cucitura laterale dall'angolo del giromanica fino all'orlo. Cucire la cucitura della manica dal giromanica al bordo inferiore della manica. Rifinire e stirare verso dietro.

DISEGNO TECNICO:

