

Schnittmuster #4118794

Kleid - Figurbetont (Strickstoffe!) - Midilänge - Standard-Armausschnitte - Rundhalsausschnitt - Gewickelter kleiner Stehkragen - Knopfverschluss vom Ausschnitt bis zur Taille - Kleid mit Taillennaht - Geraffter Rock - Taillenabnäher - Taillenabnäher hinten - Lange Ärmel an der Manschette gerafft

Hinweis zur Nahtzugaben:

- Bei Mustern mit Doppelkontur werden die Nahtzugaben mit eingerechnet.
- Hat das Schnittmuster nur einen Rand, wurden die Nahtzugaben NICHT berücksichtigt. Sie müssen beim Auslegen und den Details des Schnitts hinzugefügt werden.

Hinweis zu die benötigte Stoffmenge:

Beachtung! Die Stoffmenge, die für Ihr Muster benötigt wird, ist nicht enthalten. Dies hängt von der ausgewählten Mustergröße, der Breite und dem Design des Stoffes ab, den Sie verwenden möchten. Für Berechnungen können Sie gerne den Online-Stoffrechner verwenden. Alternativ können Sie alle Papiermuster ausdrucken und in der gewünschten Stoffbreite auslegen (normalerweise von 90 bis 150 cm). Messen Sie, wie viel Stoff Sie benötigen. Vergessen Sie nicht, Stücke zu berücksichtigen, die mehrmals geschnitten werden müssen, und Stücke, die auf der Falte geschnitten werden.



DRUCKEN:

Bitte verwenden Sie die Adobe Reader-Software, um Ihr PDF-Muster zu öffnen. Sie können den kostenlosen Adobe Reader unter diesem Link herunterladen - <https://get.adobe.com/reader/>.

Stellen Sie sicher, dass Sie Ihre Schnittmuster in Originalgröße (Skala 100%% oder Keine) und auf einzelnen Seiten von normalem A4-Papier drucken. Stellen Sie sicher, dass die Ausdruckgröße dem richtigen Maßstab entspricht, indem Sie das Testquadrat auf der ersten Seite messen. Der obere Rand des Quadrats ist mit einer Zentimeter-Skala und der untere Rand mit einer Zoll-Skala versehen.

Beschneiden Sie den oberen und/oder rechten Rand der Seiten, wo Sie die Scherensymbole sehen. In der Mitte jeder Seite wird die Anzahl der Zeilen und Spalten gedruckt, getrennt durch das /-Zeichen. Konstruieren Sie Seiten nach diesen Markierungen (z. B. befindet sich die mit 2/3 markierte Seite in der zweiten Zeile und in der dritten Spalte). Richten Sie die Seiten mit Rändern und Klebeband aus oder kleben Sie sie zusammen.

ZUSCHNEIDEN:

Hinweis zum Zuschnitt:

Legen Sie Ihre Stücke entsprechend der Kette aus, wie auf den Musterstücken markiert.

Einige Stücke werden am Falte geschnitten, die entsprechende Kante wird dann mit einer Faltemarke markiert. Bitte beachten Sie die Hinweise zur Stoffart und Anzahl der benötigten Teile auf einem Block. Zum Beispiel bedeutet [Main, Interfacing - cut 1+1] auf einem Schnittteil, dass Sie 1 Stück unverändert und 1 gespiegeltes Stück aus dem Hauptstoff sowie aus der Vlieseline schneiden müssen.

Achten Sie darauf, alle Brüche und andere Gestaltungsmerkmale wie Falten etc. vom Schnittteil auf Ihren Stoff zu markieren. Achten Sie beim Nähen des Kleidungsstücks auf Brüche, diese müssen übereinstimmen.

* Die Großbuchstaben in Klammern entsprechen den Musterblöcken, wie sie im Online-Stoffrechner und in der Musterblockvorschau auf der rechten Seite angezeigt werden.

ANLEITUNG:

1. Bügeln Sie die Vliese gemäß der Schnitanleitung auf den Stoff. Legen Sie Ihren Hauptstoff mit der Stoffabseite nach oben auf das Bügelbrett. Legen Sie das Vlies mit der Klebeseite nach unten darauf. Legen Sie ein Presstuch darüber. Bügeln Sie das Vlies in Etappen und decken Sie jeweils einen bestimmten Bereich ab. Halten Sie das Bügeleisen etwa 10 Sekunden lang über den Stoff. Halten Sie das Bügeleisen ruhig, damit sich die Stoffschichten nicht bewegen. Heben Sie das Bügeleisen an und fahren Sie mit dem nächsten Bereich fort. Lassen Sie es ein wenig abkühlen, bevor Sie mit der nächsten Stufe fortfahren.

Schneiden Sie einen Streifen des Vlieses ab , ca. 1,5 cm oder 1/2 Zoll breit, und bringen Sie es an den Schulterkanten des Vorderteils und des Rückenteils von der Abseite des Hauptstoffs an, um die Kanten zu stabilisieren (siehe Abbildung rechts).



2. Taillenabnäher an die Vorderteile nähen. Innenseite nach Belieben auf 1 cm abschneiden und zur Mitte hin bügeln.

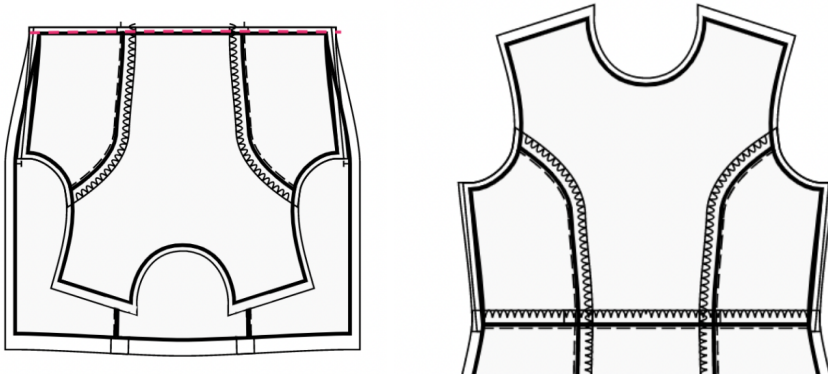
3. Abnäher auf die Rückenteile nähen. Beginnen Sie am Rand des Stoffes und nähen Sie mit einem schmalen Stich in Richtung der Abnäher-Ecke. Nähen Sie nicht zurück, lassen Sie lange Fäden und binden Sie einen Knoten. Die Innenseite der Abnäher zur hinteren Mitte hin bügeln (siehe Abbildung rechts).



4. Nähen Sie einen Kräuselstich entlang der oberen Kante des vorderen Rocks und kräuseln Sie ihn. Die gewünschte Länge steht oben auf dem Schnittmuster.

5. Nähen Sie einen Kräuselstich entlang der oberen Kante der Rückenröcke und kräuseln Sie den Stoff. Die gewünschte Länge ist oben auf dem Musterblock angegeben.

6. Legen Sie das obere Vorderteil und den Vorderrock rechts auf rechts zusammen und passen Sie die Seitennähte an. Stecken Sie die obere Vorderseite an den Rock, passend zu den vorderen Mittellinien. Die Abnäher/Markierungen sollten ausgerichtet sein. Sie können die Naht zuerst heften, um sicherzustellen, dass die Nähte perfekt zusammenpassen und um zu verhindern, dass sich der Stoff beim Nähen verschiebt. Zusammennähen. Nahtzugaben versäubern und nach oben bügeln. In Zukunft als ein Vorderteil behandeln. Zum Beispiel:

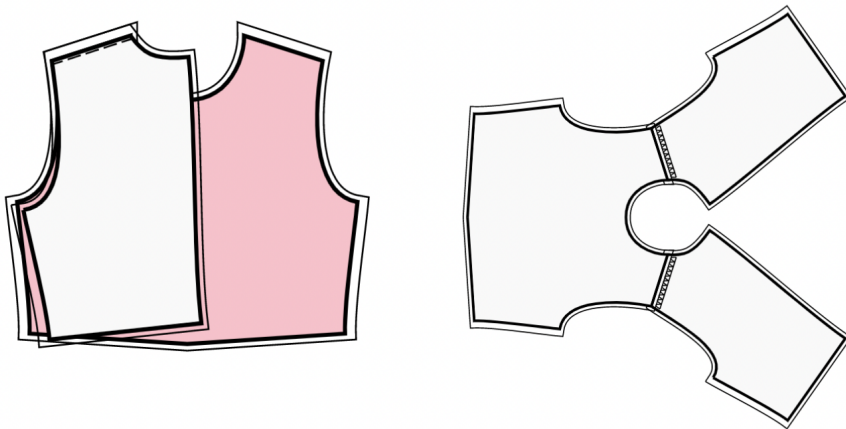


7. Legen Sie den rechten oberen Rücken und den rechten Rückenrock rechts auf rechts zusammen und passen Sie die Seitennähte an. Stecken Sie das Oberteil an den Rock, passend zu den Abnähern/Markierungen. Sie können die Naht zuerst heften, um sicherzustellen, dass die Nähte perfekt zusammenpassen und um zu verhindern, dass sich der Stoff beim Nähen verschiebt. Zusammennähen. Nahtzugaben versäubern und nach oben bügeln. Wiederholen Sie dies für den linken oberen Rücken und den linken hinteren Rock. In Zukunft als ganze Rückenteile behandeln.

8. KNOPFLEISTE

- Längere Kante der Knopfleiste an vorderes Mittelteil nähen. In Richtung Knopfleiste bügeln.
- Falten Sie die Knopfleiste in der Mitte, rechts auf rechts, und nähen Sie die obere Ecke. Ecken abschneiden, in Ecken einclippen. Drehen Sie die Knopfleiste auf rechts, richten Sie die Ecke gerade und drücken Sie.
- Die Nahtzugabe entlang der Innenkante der Knopfleiste einschlagen, auf die Naht zwischen Knopfleiste und Vorderteil stecken und von rechts in die Naht steppen.
- Für die andere Seite wiederholen.
- Knopflöcher an der rechten Knopfleiste einarbeiten, Knöpfe an der linken Knopfleiste entsprechend den Markierungen annähen.
- Heften Sie die mittleren Vorderteile entlang der unteren Kante der Knopfleiste zusammen und behandeln Sie sie in Zukunft als ein Stück, oberes Vorderteil.

9. Schulternähte nähen. Versäubern und nach hinten bügeln.



10. Kragen paarweise rechts auf rechts zusammenstecken und Außenkanten und Ecken zusammennähen. Nähte kürzen, Kragen auf rechts wenden und bügeln.

Äußeren Kragensteg in den Halsausschnitt nähen, in Rundungen einclipsen und Nahtzugaben in Richtung Kragen bügeln. Die innere Kragenkante einschlagen und in die Halsausschnitt-Verbindungsnaht steppen.

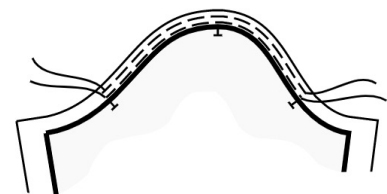
11. Schrägband zuschneiden (oder bereitlegen), seine Breite sollte 3 cm und seine Länge 7 cm betragen. Falten Sie das Band in der Längsrichtung in der Mitte und nähen Sie bei 0,3 von der Kante. Nahtzugaben abschneiden und das Teil auf rechts wenden. 2 Segmente für Knopflöcher zuschneiden.

12. Schlitz am Ärmel entlang der markierten Linie einschneiden. Schrägband aus dem gleichen Stoff zuschneiden (oder bereitlegen), seine Breite sollte 4 cm betragen und seine Länge sollte zwei Schlitzlängen + 4 cm entsprechen. Schrägband längs halbieren und bügeln. Äußere Nahtzugaben zur Mitte hin bügeln. Schrägband an Ärmelschlitz nähen (Schrägband von rechts auf Schlitzkante stecken und nähen, Schrägband auf linke Seite falten und entlang der Faltnie auf das Kleidungsstück steppen).

13. ÄRMEL IN DIE ARMLÖCHER NÄHEN

- Zwei parallele Kräuselstiche entlang der Armelkugel nähen, zwischen den beiden Markierungen auf der Rückseite und auf der Vorderseite des Ärmels. Lassen Sie die Fadenenden auf jeder Seite mindestens 10 cm (4 Zoll) lang.

Die erste Stichlinie sollte 0,1 mm über der markierten Stichlinie platziert werden, die zweite Stichlinie sollte 0,5 mm über der ersten Stichlinie platziert werden. (Siehe Abbildung 1)



- Stoff zusammenziehen, dabei am Unterfaden ziehen. Bügeln Sie die Armelkugel, um den Stoff anzupassen, jeweils 1-1,5 cm. (Siehe Abbildung 2)

OFFENE ARMLÖCHER (Seitennähte und Ärmelnaht noch nicht vernäht):

- Stecken Sie die Hülse an Oberteil (rechtes Rückenteil, Vorderteil und linkes Rückenteil, verbunden an den Schulternähten). Die Seitenkanten des Ärmels sollten entsprechend mit den Seitenkanten des Vorder- / Rückenteils ausgerichtet sein. Die obere Markierung auf der Armelkugel sollte mit der Schulternaht übereinstimmen – siehe Abbildung 3. Heften Sie den Ärmel in das Armloch, indem Sie die Markierungen an den vorderen und hinteren Armlöchern mit den Markierungen an der Vorder- und Rückseite der Armelkugel abgleichen.

- Nähen Sie die Naht mit dem Ärmel oben und dem Oberteil unten, damit Sie den Stoff kontrollieren können und sicherstellen, dass keine unerwünschten Falten an der Armelkugel entstehen.

- Wenn es an der Armelkugel durch Kräuseln zu ungleichmäßigen Kanten kommt, kürzen Sie die Nahtzugabe etwas, um eine glatte Linie am Rand zu erhalten. Versäubern Sie die Naht mit dem Ärmel oben und dem Oberteil unten.

- Versäubern Sie die Armelkugelkante mit dem Ärmel oben und dem Mieder unten.

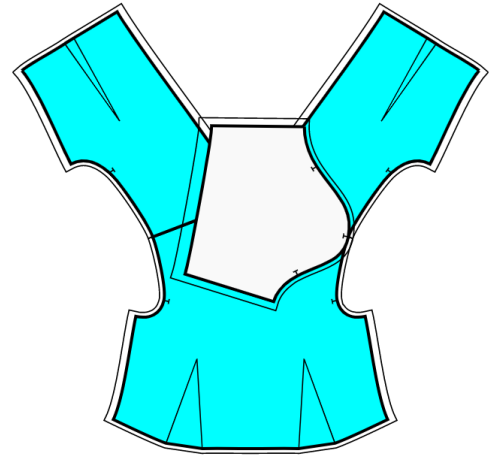
- Zum Ärmel hin bügeln.

14. Legen Sie das Rückenteil rechts auf rechts auf das Vorderteil und passen Sie die Armausschnitte, die Unterkante des Ärmels, die Taillennaht und den Saum des Kleidungsstücks an.

Seitennaht von der Armlochecke bis zum Saum nähen. Die Ärmelnaht vom Armloch bis zur Unterkante des Ärmels nähen. Versäubern und nach hinten drücken.

15. Einen Kräuselstich entlang der unteren Ärmelkante nähen und den Stoff kräuseln. Manschette aus Schrägband längs zur Hälfte falten und bügeln. Äußere Nahtzugaben zur Mitte hin bügeln. Schrägband an den unteren Rand des Ärmels nähen (Manschette von rechts auf die Kante stecken und nähen, Manschette auf die linke Seite falten und entlang der Faltlinie auf das Kleidungsstück steppen), dabei das Knopfloch aus Schrägband einsetzen. Knopf annähen.

16. Saum versäubern, umschlagen, bügeln und absteppen oder nach Belieben von Hand nähen.



Technische Zeichnung:

