

Patrón de costura #4742377

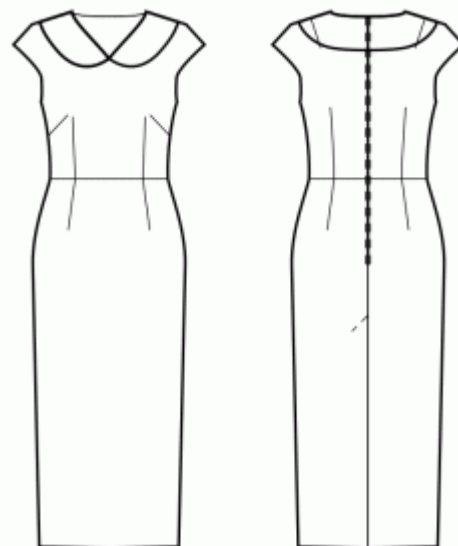
Vestido - Estrecho (punto!) - Longitud de tobillo - Mangas enterizas - Mangas de ala de una pieza - Escote en V - Cuello puritano - Sin cierre delantero - Vestido con costura en la cintura - Falda de tubo - Pinzas delanteras: francesas / talle - Pinzas traseras: hombro / talle

Nota sobre los márgenes de costura:

- Si el patrón tiene doble contorno, se incluyen los márgenes de costura.
- Si el patrón tiene contorno único, los márgenes de costura no están incluidas y hay que agregar al trazar y cortar detalles.

Nota sobre la longitud de la tela:

¡Atención! La cantidad de tela necesaria para su patrón no está incluida. Dependerá del tamaño del patrón seleccionado, el ancho y el diseño de la tela que planea usar. Puede utilizar el Estimador de metraje en línea para realizar cálculos. Alternativamente, imprima todos los patrones de papel y colóquelos en el ancho de la tela que planea usar (generalmente de 90 a 150 cm). Mide cuánta tela necesitarás. No olvide tener en cuenta las piezas que deben cortarse varias veces y las piezas que se cortan en el doblez.



IMPRESIÓN:

Utilice el software Adobe Reader para abrir su patrón PDF. Puede obtener Adobe Reader de forma gratuita en este link: <https://get.adobe.com/reader/>.

Asegúrese de imprimir sus patrones en tamaño real (escala 100 %% o Ninguno) y en una cara de papel normal. Verifique que el tamaño de impresión esté en la escala correcta midiendo el cuadrado de prueba en la primera página. El borde superior del cuadrado tiene una escala de centímetros y el borde inferior tiene una escala de pulgadas.

Recorta el margen superior y / o derecho de las páginas donde ves los símbolos de las tijeras. En el centro de cada página, se imprime el número de fila y columna, separados por el signo /. Construya páginas de acuerdo con estas marcas (por ejemplo, la página marcada con 2/3 está en la segunda fila y en la tercera columna). Alinee las páginas con márgenes y pegue con cinta adhesiva o con pegamento.

Cortando:

Nota de corte:

En las piezas del patrón, se indica la dirección del hilo de la tela. Coloque las piezas según ella.

Algunas piezas se cortarán en el pliegue, el borde correspondiente se marcará con una marca de pliegue. Por favor, preste atención a las notas sobre el tipo de tejido y la cantidad de piezas necesarias. Por ejemplo, [Principal, Interfaz - cortar 1 + 1] en una pieza de patrón significa que debe cortar 1 pieza tal cual y 1 pieza reflejada de la tela principal, así como de la interfaz.

Marque todas las marcas y otros detalles del diseño, tal como pliegues, etc., del patrón a la tela. Al coser la prenda, preste atención a las marcas; deben coincidir.

* Las letras mayúsculas entre paréntesis corresponden a piezas de patrones como se ve en el Estimador de metraje en línea y en la vista previa de piezas de patrones a la derecha.

INSTRUCCIONES:

1. Recommended fabric for your sewing pattern:

- **Stretch Crepe:** A lightweight woven fabric with a gentle stretch, providing a figure-flattering fit for bodycon dresses while still maintaining limited stretchiness. It allows for sleek lines and tailored details without excessive complexity.
- **Stretch Twill:** Lightweight woven twill fabrics with a touch of stretch, offering both comfort and style for bodycon designs, with limited stretch. It provides structure and elegance to your dress without compromising on the style elements.
- **Lightweight Ponte:** A lighter version of Ponte Roma, still stable and stretchy, perfect for lightweight body-hugging dresses, with limited stretch. It is ideal for creating clean lines and simple yet sophisticated bodycon styles.
- **Stretch Satin:** Lightweight satin with elastane content, providing a slight stretch for a luxurious bodycon look. It adds a touch of elegance to your dress, ensuring a perfect fit for the style elements.
- **Stretch Sateen:** A smooth and lightweight fabric with elastane, offering a subtle stretch for a comfortable fitted bodycon dress. It is versatile and allows you to incorporate intricate style elements with ease.
- **Stretch Jacquard:** Lightweight jacquard fabrics with elastane, adding texture and stretch to your bodycon style. It offers a unique look and allows for creative design elements while maintaining a flattering fit.

When working with fabrics with elastane or limited stretch, it's essential to consider the pattern's style elements to ensure a successful outcome. These lightweight fabrics allow for creating a snug bodycon dress with clean lines and tailored details, providing both comfort and sophistication. As you sew, keep in mind the expertise required to handle stretch fabrics and maintain the dress's overall style elements. Happy fabric shopping and sewing!

2. Nota sobre la Longitud de la Cremallera:

Para los patrones de costura que se ajustan en la cintura, recomendamos instalar una cremallera que vaya por

debajo del nivel de la cintura, aproximadamente hasta la mitad de las caderas. Esta ubicación garantiza un vestir fácil y un ajuste suave para su prenda. Sin embargo, para los patrones que no se ajustan en la cintura o tienen un escote más amplio, usted tiene la libertad de tomar sus propias decisiones de diseño. Puede optar por instalar una cremallera más corta en la parte superior o incluso omitir la cremallera por completo si lo prefiere. Entendemos que coser una cremallera puede ser un paso complejo, y queremos brindar flexibilidad en el proceso de confección.

Para determinar la longitud de la cremallera, busque la marca triangular de la cremallera a lo largo de la costura trasera del patrón. Mida desde la esquina superior de la pieza trasera hasta la marca, posiblemente a través de varias piezas si la cremallera abarca varias secciones. En general, si una cremallera de longitud similar o ligeramente más corta está disponible, debería funcionar bien para su prenda.

Para conocer la longitud exacta de la cremallera según lo especificado en el patrón, consulte la hoja de especificaciones.

3. Preparación de la tela:

a. Tela prelavada:

- Antes de comenzar su proyecto de costura, es importante lavar la tela para eliminar cualquier apresto o encogimiento.
- Siga las instrucciones de lavado de la tela.

b. Secado y planchado:

- Después del lavado, seque la tela siguiendo las instrucciones de secado.
- Una vez seca, planche la tela para eliminar las arrugas y asegurarse de que quede lisa y plana.

c. Comprobación de los bordes de la tela y margen de costura:

- Examine los bordes de la tela para asegurarse de que estén rectos y no cortados en diagonal.
- Si la tela está cortada en diagonal, tenga esto en cuenta al calcular la cantidad de tela necesaria.
- No incluya el margen de costura (el dobladillo de costura) en los cálculos, ya que podría afectar la apariencia de la prenda.

d. Uso de la herramienta en línea para estimar la cantidad de tela en Sewist.com:

- Visite Sewist.com y utilice la [herramienta en línea para estimar la cantidad de tela](#) necesaria para su patrón de costura.
- Ingrese las medidas y detalles necesarios para obtener una estimación precisa.

e. Revisión de las instrucciones del patrón de costura:

- Consulte las instrucciones del patrón de costura para determinar el número de piezas de tela que debe cortar y si algunas de ellas deben cortarse al hilo de la tela.
- Tenga en cuenta el margen de costura en el borde de la línea de doblez. Si el margen de costura sobresale de la línea de doblez, ignórelo.

f. Opciones de idioma:

- Si necesita las instrucciones del patrón de costura en alemán, francés, español, italiano o ruso, puede descargarlas desde la página del patrón de costura en Sewist.com.
- Vaya simplemente a la galería, ingrese el número de diseño y acceda a la página del patrón de costura.

g. Elija su método de corte:

1. (Opción 1)

- Imprima el patrón de costura y ensamble las páginas para crear las piezas del patrón.
- Coloque las piezas del patrón sobre la tela y utilice pesos para mantenerlas en su lugar.
- Considere marcar los contornos con un marcador soluble en agua o borrable con calor, transfiriendo todas las marcas y muescas y prestando atención al ancho del margen de costura.

2. (Opción 2)

- Si tiene un iPhone, puede utilizar el patrón de costura en realidad aumentada con la aplicación VectAR.
- Descargue la aplicación e imprima la página de referencia, luego siga las instrucciones en [Sewist.com - Manual VectAR](http://Sewist.com-Manual VectAR) para utilizar el patrón de costura en realidad aumentada.

4. Entretela Termoadhesiva

Aplicación de la Entretela Termoadhesiva:

- a. Siga las instrucciones de corte para determinar el tamaño y la forma de la entretela termoadhesiva necesaria.
- b. Prepare su área de trabajo colocando la tela principal sobre la tabla de planchar con el revés hacia arriba.
- c. Coloque la entretela termoadhesiva sobre la tela, asegurándose de que el lado adhesivo quede hacia abajo.
- d. Para proteger la tela, coloque un paño de planchado sobre la entretela termoadhesiva.
- e. Aplique la entretela termoadhesiva en etapas, enfocándose en una zona a la vez.
- f. Mantenga la plancha sobre la tela durante aproximadamente 10 segundos sin moverla, para evitar que las capas de tela se desplacen.
- g. Levante la plancha y pase a la siguiente área, repita el proceso hasta que todas las secciones estén cubiertas.
- h. Deje que la entretela termoadhesiva se enfríe un poco antes de pasar al siguiente paso.

Aplicación de la Entretela Termoadhesiva en los Bordos de los Hombros:

- a. Corte una tira de entretela termoadhesiva al bias, de aproximadamente 1,5 cm o 1/2 pulgada de ancho.
- b. Desde el revés de la tela principal, coloque la tira de entretela termoadhesiva a lo largo de los bordes de los hombros de las piezas Delantero y Espalda.
- c. Este paso ayuda a estabilizar y reforzar los bordes, asegurando durabilidad y retención de la forma.
- d. Consulte la *Figura a la derecha* para orientación visual.

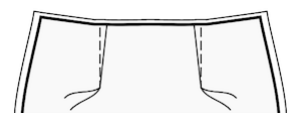


5. Coser y prensar las pinzas de delante. Prensar pinzas de cintura hacia el centro, prensar pinzas de busto hacia arriba.

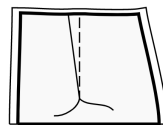
6. Coser y prensar las pinzas de espalda. Prensar hacia el centro.



7. Coser pinzas en la falda delantera. Prensar los márgenes hacia el centro.



8. Coser pinzas en la falda trasera. Prensar los márgenes hacia el centro.



9. Coser el delantero superior al delantero inferior, prensar hasta arriba y pasar overlock. Tráelo como una pieza Delantero en el futuro.

10. Coser espalda derecha trasera a falda derecha trasera, prensar hasta arriba y pasar overlock. Repita para las piezas de la izquierda. Tráelo como piezas completas (Espaldas) en el futuro.

11. Rematar a lo largo de los bordes centrales posteriores por separado.

12. Cose la cremallera.

13. Sujete los cuellos con alfileres por pares en los lados derechos y cose el borde exterior y las esquinas. Recorte las costuras, gire el cuello hacia afuera y presiónelo.

Coser el soporte exterior del cuello en el escote delantero, sujetarlo en curvas y presionar la costura hacia el cuello. Doblar por debajo del borde interior del cuello y hacer un pespunte en la costura de conexión del escote.

14. Aplicar entretela termoadhesiva en el lado revés del área de apertura de atrás. Marcar la línea de costura del centro (línea de doblez de la apertura) en el lado derecho. Prensar el lado izquierdo en la línea de doblez de la apertura de atrás. Alinear las piezas en la línea del centro. Coser la línea del centro de la espalda y la esquina de la apertura; dejar de coser cuando la distancia desde el borde vertical de la apertura sea de 1 cm. Hacer cortes en el margen de costura de la apertura, en la esquina de la parte derecha. Prensar separados los márgenes de costura del centro. Prensar los márgenes de costura de la apertura y hacer pespunte a máquina en el lado derecho.

15. Cose en costados. Prensar hacia abajo.

16. Coser los hombros (si aún no están cosidos) y las costuras laterales de las vistas de las sisas. Presione la costura para separarla y rematarla. Serge borde exterior de vistas. Fije la vista en la prenda, con los lados derechos juntos, ajustando los bordes de las sisas y las marcas a juego. Coser la sisa en dos pasos: primero la parte delantera y luego la trasera. Clip en curvas, voltee las piezas hacia afuera y presione. Coser los márgenes de costura en la vista.

17. Realizar dobladillo.

Dibujo técnico:

