

## Выкройка для шитья №4829683

**Блузка - Среднее прилегание - Комфортная длина - Стандартные проймы - Классическая горловина - Отложной воротник с круглыми концами - Втачная планка с пуговицами до низа - Bluзка - Прямой низ изделия - Вытачка в пройму - Плечевая вытачка - Рукав 1/2 на сборке**

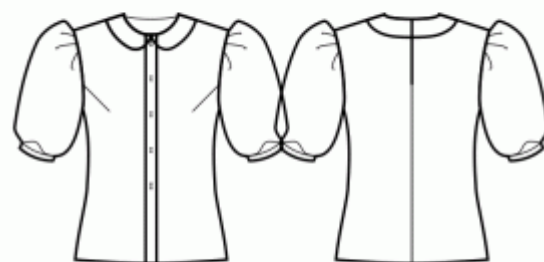
### О припусках на швы:

- Если на выкройке двойной контур, припуски на швы уже включены.

- Если у выкройки одинарный контур, припуски на швы не включены, и должны быть добавлены при раскрое.

### О требуемой длине ткани:

Внимание! В инструкциях не указано необходимое количество ткани, так как оно зависит от ширины и рисунка ткани, а также Ваших размерных признаков. Мы рекомендуем воспользоваться онлайн раскладкой для расчетов. Вы также можете распечатать лекала и разложить их на ширине, соответствующей ширине ткани, которую Вы хотите использовать (обычно от 90 до 150 см), чтобы определить, сколько ткани Вам потребуется. Не забывайте учитывать парные детали и детали со сгибом.



### ПЕЧАТЬ:

Для печати выкроек мы рекомендуем использовать программу Adobe Reader. Вы можете скачать ее бесплатно по этой ссылке - <https://get.adobe.com/reader/>.

Убедитесь, что в настройках Вашего принтера указан реальный размер (100%% или None) и Вы печатаете на обычных листах указанного формата (например, A4). Проверить правильность масштаба Вы можете по тестовому квадрату на первой странице. На верхней границе квадрата есть линейка в сантиметрах, а на нижней - в дюймах.

Обрежьте верхние и/или правые края листов там, где есть символ ножниц. В центре каждой странице напечатаны номера колонок и строк, разделенные знаком /. Разложите выкройку согласно этим отметкам (например, страница 2/3 находится во второй колонке на третьей строке). Совместите страницы по напечатанным границам и склейте вместе при помощи скотча или клея.

## РАСКРОЙ:

### Обратите внимание при раскрое:

Разложите лекала на ткани в соответствии с отмеченным направлением долевой нити.

Некоторые детали кроются со сгибом, соответствующий край будет помечен меткой сгиба. Обращайте внимание на вид ткани и количество деталей кроя, указанные на лекале. Например, [ Main, Interfacing - cut 1+1 ] на лекале означает, что Вам нужно выкроить одну деталь как есть и одну зеркальную деталь из основной ткани и клеевой прокладки.

Перенесите все отметки и другие особенности дизайна (вытачки и т.п.) с лекала на ткань. При стачивании деталей, обращайте внимание на надсечки, они должны совпадать.

\* Заглавные буквы в скобках соответствуют лекалам в онлайн раскладке на ткани и в предпросмотре лекал справа.

## Инструкции:

### 1. Рекомендуемые ткани для вашей выкройки:

- **Лён:** Дышащая и лёгкая ткань (плотность: лёгкая до средней), которая красиво драпируется, идеально подходит для создания комфортных и слегка облегающих изделий.
- **Хлопковый поплин:** Гладкая и универсальная ткань (плотность: лёгкая до средней) с небольшой жёсткостью, идеально подходит для полуприлегающих платьев и топов в классическом стиле.
- **Район Шалли:** Мягкая и драпирующаяся (плотность: лёгкая) ткань, придающая полуприлегающим изделиям повседневный вид.
- **Хлопковый лён:** Лёгкая и дышащая ткань (плотность: лёгкая) с гладкой поверхностью, отлично подходит для создания летних платьев и топов, комфортных и слегка облегающих.
- **Шамбре:** Похож на джинс, но легче (плотность: лёгкая до средней), шамбре создаёт неформальный, но стильный вид для полуприлегающих стилей.
- **Лёгкий деним:** Универсальный выбор (плотность: лёгкая до средней), который добавляет немного неформальной элегантности полуприлегающим платьям и топам, идеально подходит для повседневной носки.
- **Полиэстерные смеси:** Ткани с небольшой или средней эластичностью и ограниченной тянучкой (плотность: лёгкая до средней), идеальные для создания ухоженных полуприлегающих изделий.
- **Креп:** С нежным рисунком и драпировкой (плотность: лёгкая до средней), креп отлично подходит для полуприлегающих изделий с изящным видом.
- **Шелковый хаботай:** Мягкий и гладкий (плотность: лёгкая) шелковый хаботай добавляет роскошное ощущение полуприлегающим платьям и топам.
- **Тенсел саржа:** Экологичный и дышащий (плотность: лёгкая до средней), тенсел саржа отлично подходит для создания полуприлегающих изделий с современным акцентом.
- **Хлопковый сатин:** С легким блеском и мягким на ощупь (плотность: лёгкая до средней), хлопковый сатин отлично подходит для полуприлегающих платьев и топов с ухоженным видом.

Не забывайте учитывать стилевые элементы выкройки и допустимые отклонения при выборе ткани. Эти

ткани, включая полиэстеровые смеси и лёгкий деним, обеспечат комфорт и стиль при пошиве различных полуприлегающих изделий. Удачного шитья!

## 2. Preparing the Fabric:

### a. Prewash the Fabric:

- Before starting your sewing project, it's essential to prewash the fabric to remove any sizing or shrinkage.
- Follow the fabric's care instructions for washing and drying.

### b. Dry and Iron:

- After prewashing, dry the fabric according to the care instructions.
- Once dry, iron the fabric to remove any wrinkles and ensure it's smooth and flat.

### c. Check Fabric Edges and Salvage Edge:

- Examine the edges of the fabric piece to ensure they are even and not cut in a slanted line.
- If the fabric is cut at an angle, take this into account when calculating the yardage needed.
- Do not include the salvage edge (the rough edge) into the calculations, as it may affect the look of the garment.

### d. Use the Online Yardage Tool at Sewist.com:

- Visit Sewist.com and use the [online yardage tool](#) to estimate the amount of fabric required for your sewing pattern.
- Input the necessary measurements and details to get an accurate yardage estimate.

### e. Check Sewing Pattern Instructions:

- Review the sewing pattern instructions to determine the number of fabric pieces to cut and if any of them need to be cut on the fold.
- Take note of any seam allowances on the edge of the fold line. If the seam allowance extends beyond the fold line, ignore it.

### f. Language Options:

- If you need the sewing pattern instructions in German, French, Spanish, Italian, or Russian, you can download them from the sewing pattern page at Sewist.com.
- Simply go to the gallery, type in the design number, and proceed to the sewing pattern page.

### g. Choose Your Cutting Method:

#### 1. (Option 1)

- Print out the sewing pattern and tape the pages together to create the pattern pieces.
- Place the sewing pattern pieces on the fabric and use weights to keep them from shifting.
- Consider marking the outlines with a water-soluble or heat-erasable marker, transferring all marks and notches, and paying attention to the width of the seam allowances.

#### 2. (Option 2)

- If you have an iPhone, you can use the augmented reality sewing pattern with the VectAR app.
- Download the app and print out the marker page, then follow the manual at [Sewist.com - VectAR Manual](#) to use the AR sewing pattern.

3. Разложите основную ткань на гладильной доске изнаночной стороной вверх. Поместите клеевую прокладку поверх ткани, клеевой стороной вниз. Сверху положите слой ткани. Приклеивайте прокладку поэтапно, покрывая за раз определенную область. Подержите утюг на ткани примерно 10 секунд. Держите утюг неподвижно, чтобы слои ткани не сдвигались. Поднимите утюг и перейдите к следующему участку. Дайте детали немного остыть, прежде чем переходить к следующему этапу.

Отрежьте ленту из клеевой прокладки, шириной примерно 1,5 см или 1/2 дюйма, и приутюжьте ее к плечевым срезам спереди и сзади, с изнаночной стороны основной ткани, чтобы укрепить срезы и предотвратить их растяжение (см. рисунок справа).

4. Стачать вытачки на деталях переда. Используйте малую длину стежка (2-2.5) и начинайте строчку от внешнего края вытачки. Последние стежки должны пройти близко к сгибу ткани, и выйти за пределы сгиба в конце. Завяжите концы. Заутюжить вытачки вверх.

5. Сложить воротники попарно лицевыми сторонами вместе и обтачать отлет и концы. Сделать надсечки на закруглениях, вывернуть воротник на лицевую сторону и приутюжить. Втачать внешний воротник в горловину, сделать надсечки на закруглениях и заутюжить припуски на воротник. Подвернуть открытый срез внутреннего воротника и настроить в шов внешнего воротника.

## 6. ПЛАНКА

- Сложить длинный срез Планки с центральным срезом Полочки лицевыми сторонами вместе и стачать.

- Сложить планку пополам лицевыми сторонами вместе и обтачать верхний уголок. Срезать внешние уголки, рассечь внутренний уголок. Вывернуть планку на лицевую сторону, выправить уголок и приутюжить.

- Повторить для другой стороны.

7. Проложить строчку с ослабленной нитью вдоль размеченного среза Рукава и собрать сборку до длины, указанной на лекале.

8. Втачать рукава в проймы, совмещая метки и припосаживая рукава по окату. Обметать припуски и заутюжить на рукав.

9. Стачать срезы рукава и боковые срезы одним швом. Обметать и заутюжить в на спинки.

10. - Подвернуть припуск на шов вдоль внутреннего среза Планки, приметать к шву между Планкой и Полочкой, и настроить в шов с лицевой стороны.

- Повторить для другой стороны.

- Обметать петли на левой планки, пришить пуговицы на правой планке по разметке.

11. Нижний срез изделия обметать, заутюжить на изнаночную сторону и настроить, либо подшить вручную.

## 12. Обтачки низа рукавов

- Стачать боковые срезы обтачки. Шов разутюжить.
- Обметать внешний срез обтачек.
  
- Сложить обтачки рукава с рукавами лицевыми сторонами вместе, и обтачать вдоль края.
  
- Припуски на закруглениях рассечь, срезать уголки и отвернуть обтачку на изнаночную сторону. приутюжить. Настрочить вдоль края.

13.

## Вставка Эластичной Ленты в Рукав

1. Разрежьте небольшой участок шва на внутренней стороне манжеты рукава: Осторожно разрежьте или распорите небольшой участок шва с внутренней стороны манжеты рукава. Это создаст отверстие для вставки эластичной ленты.
2. Измерьте Эластичную Ленту: Используйте сантиметровую ленту, чтобы определить длину необходимой эластичной ленты. Измерьте вокруг вашего локтя, а затем уменьшите это значение на 10%.
3. Вставьте Эластичную Ленту: Возьмите один конец эластичной ленты и прикрепите к нему булавку или зонтик. Вставьте прикрепленный конец в созданное вами отверстие в манжете рукава. Осторожно проведите эластичную ленту через канал, убедившись, что она проходит вокруг всей манжеты рукава.
4. Закрепите Концы Эластичной Ленты: Как только оба конца эластичной ленты выйдут из манжеты рукава, надежно их пришейте вместе. Вы можете использовать швейную машину или пришивать вручную. Убедитесь, что эластичная лента крепко закреплена, образуя петлю.
5. Закройте Шов: Осторожно зашейте маленький участок шва, который вы разрезали, чтобы создать отверстие. Зашейте его с помощью прямого стежка на швейной машине или вручную с помощью иглы и нити. Обратите внимание, чтобы эластичная лента не попала в шов при закрывании.

### Технический рисунок:

