

Patron de couture #4214178

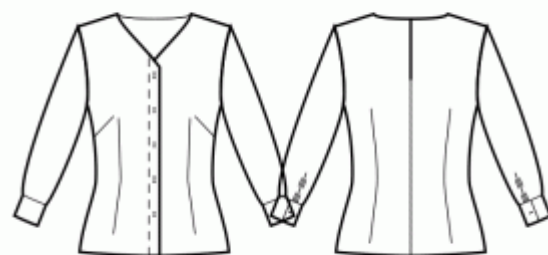
Haut - Semi-ajusté - Longueur confortable - Emmanchures standard - Encolure en V - Pas du col - Fermeture boutonnée pliée sur le devant de haut en bas - Haut sans couture à la taille - Pas de couture à la taille, jupe droite - Pincés devant: françaises / taille - Pincés de dos: taille - Manche de chemise avec manchette

Note sur marges pour la couture:

- Si le patron a un contour double, alors les marges de couture sont incluses.
- Les marges de couture ne sont PAS incluses par défaut et doivent être rajoutée lors de la mise en place et de la coupe de votre patron (si celui ci a un contour simple).

Note sur le métrage de tissus nécessaire:

Attention! La quantité de tissu nécessaire pour votre patron n'est pas incluse. Cela dépendra de la taille du patron sélectionné, de la largeur et de les motifs sur le tissu que vous prévoyez d'utiliser. Vous êtes invités à utiliser l'estimateur de tissu en ligne pour effectuer des calculs. Vous pouvez également imprimer tous les pièces du patron en papier et les disposer à la largeur du tissu que vous prévoyez d'utiliser (généralement de 90 à 150 cm). Mesurez la quantité de tissu dont vous aurez besoin. N'oubliez pas de rendre compte des pièces qui doivent être coupées plusieurs fois et des pièces coupées sur la pliure.



IMPRESSION:

Veuillez utiliser le logiciel Adobe Reader pour ouvrir votre modèle PDF. Vous pouvez obtenir Adobe Reader gratuitement à ce lien - <https://get.adobe.com/reader/>.

Assurez-vous d'imprimer vos patrons au format réel (échelle 100 %% ou Aucun) et sur une seule face du papier A4 ordinaire. Vérifiez que le format d'impression correspond à la bonne échelle en mesurant le carré de test sur la première page. Le bord supérieur du carré présente une échelle en centimètres et le bord inférieur présente une échelle en pouces.

Coupez la marge supérieure et / ou droite des pages où vous voyez les symboles de ciseaux. Au centre de chaque page, le nombre de lignes et de colonnes est imprimé, séparés par le signe /. Construisez les pages en fonction de ces marques (par exemple, la page marquée 2/3 se trouve dans la deuxième ligne et dans la troisième colonne). Alignez les pages en utilisant des marges et du ruban adhésif ou collez-les ensemble.

COUPE:

Note sur le coupe:

Disposez vos pièces selon le droit fil comme indiqué sur les pièces du patron.

Certaines pièces seront découpées sur la pliure, le bord correspondant sera alors marqué d'une marque de pliure. Veuillez prêter attention aux notes concernant le type de tissu et la quantité de pièces requises sur la pièce du patron. Par exemple, [Main, Interfacing - cut 1 + 1] sur une pièce du patron signifie que vous devez couper 1 pièce telle quelle et 1 pièce en miroir, du tissu principal ainsi qu'à partir de l'entoilage.

Assurez-vous de marquer toutes les crans et autres caractéristiques de conception telles que les plis, etc. de la pièce du patron sur votre tissu. Lors de la couture du vêtement, faites attention aux crans, elles doivent correspondre à repères.

* Les lettres majuscules entre parenthèses correspondent aux pièces du patron comme on le voit dans estimateur du tissu en ligne et dans l'aperçu des pièces du patron à droite.

INSTRUCTIONS:

1. Appliquez l'entoilage thermocollant.
2. Cousez la couture centrale du dos depuis le haut jusqu'à l'ourlet. Ouvrez la couture au repassage.
3. Appliquez un entoilage thermocollant sur la zone de la patte de boutonnage (une partie du devant).

Surjeter le bord central du devant. Pliez la patte de boutonnage (une partie du devant) sur l'endroit le long de la ligne marquée. Cousez le bord supérieur jusqu'à l'encoche et le bord horizontal inférieur le long de la ligne d'ourlet. Couper dans le surplus de couture près de l'encoche, retourner le milieu devant sur l'envers, redresser, repasser.

4. Coudez les coutures d'épaules de la paramenture d'encolure, repasser la couture ouverte. Surjetez le bord extérieur. Epinglez les pattes sur la partie supérieure de la robe, bord droit contre bord droit et coudez autour d'encolure. Crantez les coins, couper des coins, retournez sur bord droit et repassez. Bâissez la paramenture avec la bande de la fermeture et les coutures d'épaules de la partie supérieure.

5. Coupez la fente sur la manche le long de la ligne marquée. Arrêtez de couper à 1 cm du coin intérieur de la fente. (Figure 1)

Coupez le biais du tissu principal (ou prenez un biais prêt), sa largeur doit être égale à 4 cm et sa longueur doit être égale à deux longueurs de fente + 4 cm. Vous pouvez également utiliser un biais prêt.

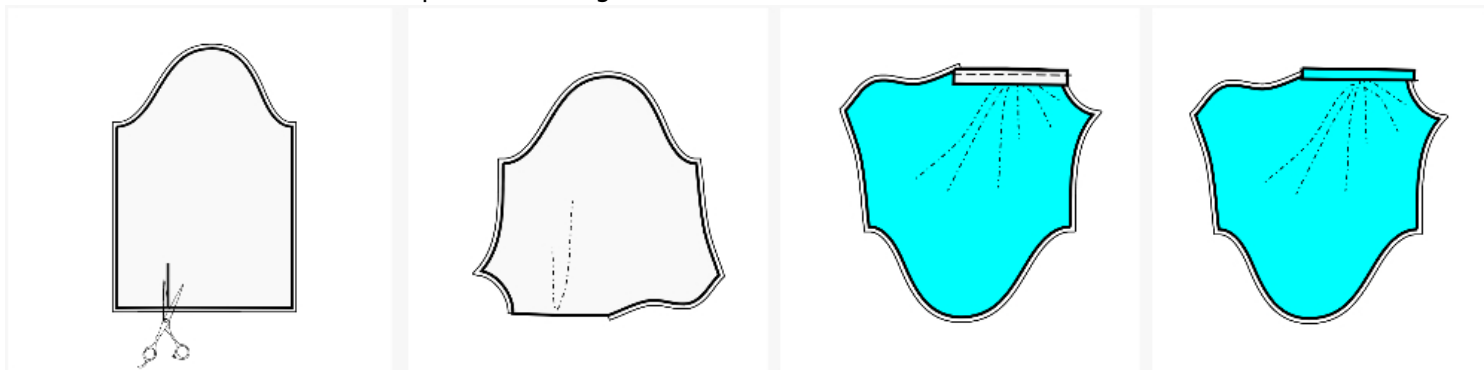
Écartez la fente pour qu'elle forme une ligne droite. (Figure 2)

Coudre le biais dans la fente de la manche:

- Épinglez le biais sur le bord de la fente de la face d'endroit du tissu. Le bord le plus long du biais correspond

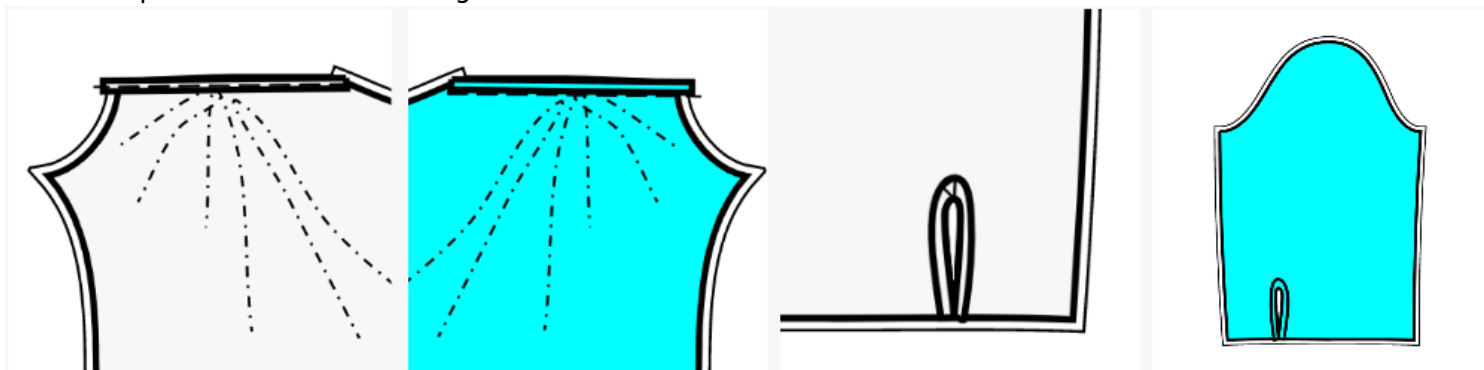
au bord de la fente. Faufilez le biais en place.

- Coudre à 5-7 mm du bord jusqu'au coin de la fente. Arrêtez la machine à coudre, laissez l'aiguille dans le tissu. Élever le pied, redressez le tissu, abaissez le pied, puis continuez à coudre. (Figure 3)
- Pliez le biais vers le bord et repassez-le. (Figure 4)



- Coupez le surplus de couture de la fente à 3-5 mm. Coupez le biais à 1-1,2 cm. Ces recommandations sont valables pour les tissus tissés naturels / mixtes fins et bien drapés, adaptés aux chemisiers.

- Pliez la bande de biais sur l'envers. Roulottez le bord intérieur et badigeonnez. (Figure 5)
- Cousez dans la couture de biais la face d'endroit du tissu, en reliant la face intérieure du biais au tissu. Le bande prête mesure environ 4 mm de large (Figure 6).
- Alignez les côtés de la fente et dossez, la face d'endroit contre la face d'endroit, le long de la ligne de fente.
- Cousez le coin de la bande par un couture oblique, comme une petite pince.
- Sur l'envers, appuyez sur le coin de la «pince» vers un côté et piquez-le en place. (Figure 7)
- La fente prête est illustrée à la figure 8.



6. Coudre la couture des manches. Surjetez et aplatir la couture vers l'arrière.

7. Plier le poignet en deux dans le sens de la longueur, endroit contre endroit et coudre les petits côtés. Commencez à coudre exactement à la ligne qui marque la couture entre le poignet et la manche. Tourner le poignet sur l'endroit et repasser. Coudre le côté extérieur du poignet au bord inférieur de la manche. Plier l'intérieur du poignet vers l'intérieur et piquer dans la couture. Faire des boutonnères aux poignets et coudre les boutons.

8. Surjeter l'ourlet, retourner à l'intérieur, repasser et surpiquer ou coudre à la main au choix.

9. Cousez les manches aux emmanchures, en soutenant/ fronçant très légèrement le tissu entre les repères et en faisant correspondre chacune des encoches sur la tête de manche avec celles de l'emmanchure arrière, de

l'emmanchure avant et de la couture des épaules respectivement. Repassez les marges de couture vers la manche.

10. Faites des boutonnères sur le devant droit. Coudre les boutons sur le devant gauche en suivant les repères et les boutonnères.

DESSIN TECHNIQUE:

