

Patrón de costura #4437578

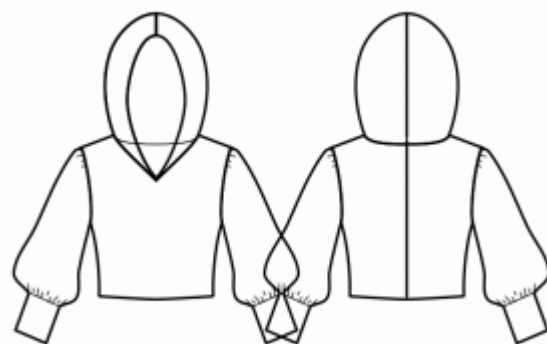
Top - Semi-ajustado - Longitud hasta la cintura - Sisas estándar - Escote en V - Capucha - Cremallera central delantera - Top holgado / túnica - Bajo liso - Manga con puño alto con 3 botones

Nota sobre los márgenes de costura:

- Si el patrón tiene doble contorno, se incluyen los márgenes de costura.
- Si el patrón tiene contorno único, los márgenes de costura no están incluidas y hay que agregar al trazar y cortar detalles.

Nota sobre la longitud de la tela:

¡Atención! La cantidad de tela necesaria para su patrón no está incluida. Dependerá del tamaño del patrón seleccionado, el ancho y el diseño de la tela que planea usar. Puede utilizar el Estimador de metraje en línea para realizar cálculos. Alternativamente, imprima todos los patrones de papel y colóquelos en el ancho de la tela que planea usar (generalmente de 90 a 150 cm). Mide cuánta tela necesitarás. No olvide tener en cuenta las piezas que deben cortarse varias veces y las piezas que se cortan en el dobléz.



IMPRESIÓN:

Utilice el software Adobe Reader para abrir su patrón PDF. Puede obtener Adobe Reader de forma gratuita en este link: <https://get.adobe.com/reader/>.

Asegúrese de imprimir sus patrones en tamaño real (escala 100 %% o Ninguno) y en una cara de papel normal. Verifique que el tamaño de impresión esté en la escala correcta midiendo el cuadrado de prueba en la primera página. El borde superior del cuadrado tiene una escala de centímetros y el borde inferior tiene una escala de pulgadas.

Recorta el margen superior y / o derecho de las páginas donde ves los símbolos de las tijeras. En el centro de cada página, se imprime el número de fila y columna, separados por el signo /. Construya páginas de acuerdo con estas marcas (por ejemplo, la página marcada con 2/3 está en la segunda fila y en la tercera columna). Alinee las páginas con márgenes y pegue con cinta adhesiva o con pegamento.

Cortando:

Nota de corte:

En las piezas del patrón, se indica la dirección del hilo de la tela. Coloque las piezas según ella.

Algunas piezas se cortarán en el pliegue, el borde correspondiente se marcará con una marca de pliegue. Por favor, preste atención a las notas sobre el tipo de tejido y la cantidad de piezas necesarias. Por ejemplo, [Principal, Interfaz - cortar 1 + 1] en una pieza de patrón significa que debe cortar 1 pieza tal cual y 1 pieza reflejada de la tela principal, así como de la interfaz.

Marque todas las marcas y otros detalles del diseño, tal como pliegues, etc., del patrón a la tela. Al coser la prenda, preste atención a las marcas; deben coincidir.

* Las letras mayúsculas entre paréntesis corresponden a piezas de patrones como se ve en el Estimador de metraje en línea y en la vista previa de piezas de patrones a la derecha.

INSTRUCCIONES:

1. Entretela Termoadhesiva

Aplicación de la Entretela Termoadhesiva:

- Siga las instrucciones de corte para determinar el tamaño y la forma de la entretela termoadhesiva necesaria.
- Prepare su área de trabajo colocando la tela principal sobre la tabla de planchar con el revés hacia arriba.
- Coloque la entretela termoadhesiva sobre la tela, asegurándose de que el lado adhesivo quede hacia abajo.
- Para proteger la tela, coloque un paño de planchado sobre la entretela termoadhesiva.
- Aplique la entretela termoadhesiva en etapas, enfocándose en una zona a la vez.
- Mantenga la plancha sobre la tela durante aproximadamente 10 segundos sin moverla, para evitar que las capas de tela se desplacen.
- Levante la plancha y pase a la siguiente área, repita el proceso hasta que todas las secciones estén cubiertas.
- Deje que la entretela termoadhesiva se enfríe un poco antes de pasar al siguiente paso.

Aplicación de la Entretela Termoadhesiva en los Bordos de los Hombros:

- Corte una tira de entretela termoadhesiva al bias, de aproximadamente 1,5 cm o 1/2 pulgada de ancho.
- Desde el revés de la tela principal, coloque la tira de entretela termoadhesiva a lo largo de los bordes de los hombros de las piezas Delantero y Espalda.
- Este paso ayuda a estabilizar y reforzar los bordes, asegurando durabilidad y retención de la forma.
- Consulte la *Figura a la derecha* para orientación visual.



2. Rematar los bordes traseros centrales de la capucha por separado. Cose la costura de la capucha y presiónala para abrirla. Rematar el borde exterior de la vista de la capucha. Fijar la vista al borde de la capucha y coser el borde. Opcionalmente, puede girar dentro del borde interior de la vista y pespuntearlo. Coser la

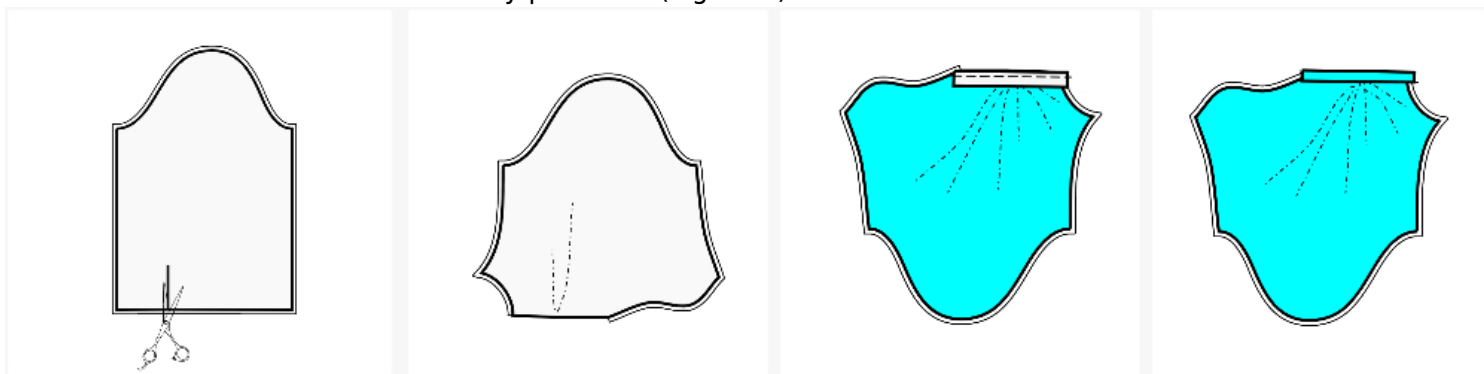
capucha en el escote. Serge y presione hacia la pieza principal.

3. Corte la abertura de la manga a lo largo de la línea marcada. Deténgase a 1 cm del final. (Figura 1)
Cortar el bias de la tela principal (o usar listo), su ancho debe ser igual a 4 cm y el largo debe ser igual a dos largos de hendidura + 4 cm.

Extiende la hendidura de forma que quede una línea recta. (Figura 2)

Coser el bias a la abertura de la manga:

- Sujete con alfileres la cinta al bias en el borde de la abertura desde el lado derecho. El borde más largo de la cinta al bias coincide con el borde de la hendidura. Baste la cinta al bias en su lugar.
- Coser a 5-7 mm desde el borde hasta la esquina de la hendidura. Pare la máquina de coser, deje la aguja en la tela. Levante el pie, enderece la abertura, baje el pie y luego continúe cosiendo. (Figura 3)
- Doble la cinta al bias hacia el borde y presiona. (Figura 4)



- Recorte el margen de costura del asiento a 3-5 mm. Recorte la cinta al bias a 1-1,2 cm. Estas recomendaciones son válidas para telas tejidas finas y con buen drapeado, aptas para blusas.

- Doblar el bias por el revés. Doblar por debajo del borde interior e hilvanar. (Figura 5)

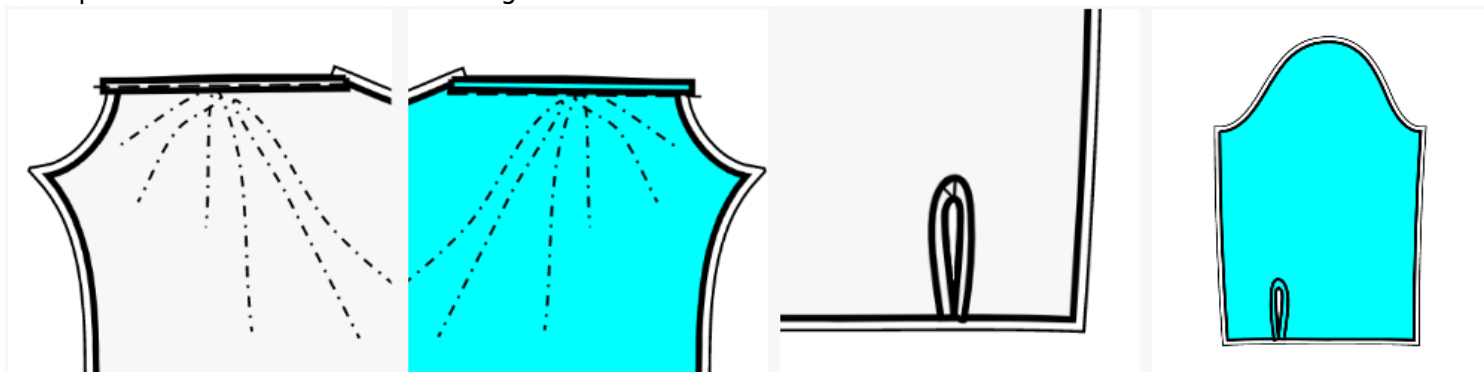
- Pespunte desde el lado derecho, en la primera costura de la cinta al bias, conectando el lado interior de la cinta al bias con la tela. La cinta lista tiene aproximadamente 4 mm de ancho. (Figura 6)

- Haga coincidir los lados de la abertura y doble la manga con los lados derechos juntos a lo largo de la línea de la abertura.

- Coser la esquina de la cinta con una puntada inclinada, como una pequeña pinza.

- En el lado revés, presiona la esquina de la 'pinza' hacia un lado y cóselas en su lugar. (Figura 7)

- La apertura lista se muestra en la Figura 8.



4. Coser una puntada larga a lo largo del borde superior del puño y fruncir. Coser el borde superior del puño al borde inferior de la manga. Rematar y presionar hacia manga. Coser las mangas en las sisas, juntando la tela en la cabeza de la manga, haciendo coincidir las marcas.

5. Coser las mangas en las sisas, haciendo coincidir las marcas. Prensar en la cabeza de manga.
6. Coser los costados delantero y posterior y las costuras de las mangas. Prensar hacia abajo.
7. Realizar dobladillo.

Dibujo técnico:

