

## Patrón de costura #4213634

**Top - Semi-ajustado - Longitud hasta la cintura - Vestidos creativos, sisas estándar - Doblado recto - Delanteros asimétricos - Kaylin - Estilo de espalda: Sewist ♥ exclusivo - Escote en forma de lágrima en la espalda - Manga de campana**

### Nota sobre los márgenes de costura:

- Si el patrón tiene doble contorno, se incluyen los márgenes de costura.
- Si el patrón tiene contorno único, los márgenes de costura no están incluidas y hay que agregar al trazar y cortar detalles.

### Nota sobre la longitud de la tela:

¡Atención! La cantidad de tela necesaria para su patrón no está incluida. Dependerá del tamaño del patrón seleccionado, el ancho y el diseño de la tela que planea usar. Puede utilizar el Estimador de metraje en línea para realizar cálculos. Alternativamente, imprima todos los patrones de papel y colóquelos en el ancho de la tela que planea usar (generalmente de 90 a 150 cm). Mide cuánta tela necesitarás. No olvide tener en cuenta las piezas que deben cortarse varias veces y las piezas que se cortan en el doblez.



### IMPRESIÓN:

Utilice el software Adobe Reader para abrir su patrón PDF. Puede obtener Adobe Reader de forma gratuita en este link: <https://get.adobe.com/reader/>.

Asegúrese de imprimir sus patrones en tamaño real (escala 100 %% o Ninguno) y en una cara de papel normal. Verifique que el tamaño de impresión esté en la escala correcta midiendo el cuadrado de prueba en la primera página. El borde superior del cuadrado tiene una escala de centímetros y el borde inferior tiene una escala de pulgadas.

Recorta el margen superior y / o derecho de las páginas donde ves los símbolos de las tijeras. En el centro de cada página, se imprime el número de fila y columna, separados por el signo /. Construya páginas de acuerdo con estas marcas (por ejemplo, la página marcada con 2/3 está en la segunda fila y en la tercera columna). Alinee las páginas con márgenes y pegue con cinta adhesiva o con pegamento.

### Cortando:

### Nota de corte:

En las piezas del patrón, se indica la dirección del hilo de la tela. Coloque las piezas según ella.

Algunas piezas se cortarán en el pliegue, el borde correspondiente se marcará con una marca de pliegue. Por favor, preste atención a las notas sobre el tipo de tejido y la cantidad de piezas necesarias. Por ejemplo, [Principal, Interfaz - cortar 1 + 1] en una pieza de patrón significa que debe cortar 1 pieza tal cual y 1 pieza reflejada de la tela principal, así como de la interfaz.

Marque todas las marcas y otros detalles del diseño, tal como pliegues, etc., del patrón a la tela. Al coser la prenda, preste atención a las marcas; deben coincidir.

\* Las letras mayúsculas entre paréntesis corresponden a piezas de patrones como se ve en el Estimador de metraje en línea y en la vista previa de piezas de patrones a la derecha.

## INSTRUCCIONES:

1. Aplicar entretela termoadhesiva: Aplique la entretela termoadhesiva de acuerdo con las instrucciones de corte. Extiende la tela principal sobre la tabla de planchar con el revés de la tela hacia arriba. Coloque la entretela termoadhesiva en la parte superior con el adhesivo hacia abajo. Coloque una tela protectora sobre la parte superior. Aplique la entretela termoadhesiva en etapas, cubriendo un área determinada a la vez. Sostén la plancha sobre la tela durante unos 10 segundos. Mantén la plancha quieta para que las capas de tela no se muevan. Levante la plancha y proceda a la siguiente área. Deja que se enfríe un poco antes de pasar a la siguiente etapa.

2. Aplicar entretela termoadhesiva.

### 3. Inserciones delanteras

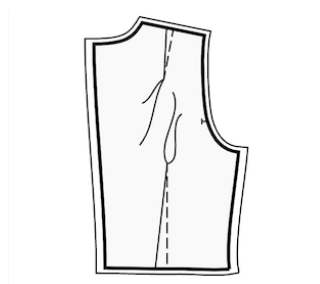
- Sujeta con alfileres la parte delantera inferior central a la delantera superior izquierda, los lados derechos juntos, haciendo coincidir la marca en el punto del busto, y cose. Rematar, hacer un corte en el margen de costura cerca de la marca y presionar hacia arriba.

- Sujeta con alfileres la parte delantera inferior derecha a la parte delantera superior derecha, los lados derechos juntos, haciendo coincidir la marca en el punto del busto, y cose. Rematar, hacer cortes en el margen de costura cerca de la marca y presionar hacia arriba.

- Sujeta con alfileres la parte derecha del delantero a la parte izquierda del delantero, haciendo coincidir las marcas con las costuras, y haciendo coincidir la marca superior del delantero izquierdo con el borde del escote del delantero derecho. Cose la costura y asegúrate de dejar de coser en el borde marcado del escote. Rematar y presionar hacia el delantero derecho.

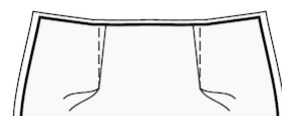
- Considerar como una pieza (Delantero) en el futuro.

4. Coser pinzas en las espaldas. Comience desde el borde de la tela y cosa hacia la esquina de la pinza con una puntada estrecha. No respunte, deja hilos largos y haz un nudo. Presione hacia el centro de la espalda (vea la figura de la derecha).

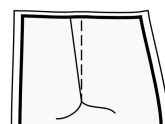


5. Borde sarga inclinado de la parte superior de la espalda, doblar por dentro y respuntear. Sujeta con alfileres la parte superior de la espalda a la parte inferior de la espalda desde el borde de la sisa hasta la marca y cose. Comience y detenga la costura exactamente en la marca. Rematar, presionar hacia abajo. Respuntear a 0,5 cm de la costura. Coser un pequeño gancho y lazo a las esquinas del escote de la espalda.

6. Coser pinzas en la falda delantera. Prensar los márgenes hacia el centro.



7. Coser pinzas en la falda trasera. Prensar los márgenes hacia el centro.



8. Coser el delantero superior al delantero inferior, prensar hasta arriba y pasar overlock. Trátelo como una pieza Delantero en el futuro.

9. Coser espalda derecha trasera a falda derecha trasera, prensar hasta arriba y pasar overlock. Repita para las piezas de la izquierda. Trátelo como piezas completas (Espaldas) en el futuro.

10. Coser las mangas en las sisas, haciendo coincidir las marcas. Prensar en la cabeza de manga.

11. Coser los costados delantero y posterior y las costuras de las mangas. Prensar hacia abajo.

12. Realizar dobladillo.

13. Realizar dobladillo en las mangas.

## Dibujo técnico:

